

УТВЕРЖДЕНО
постановлением Бюро Отделения
историко-филологических наук
Российской академии наук от
«20» июня 2018 г. № 32

ПОЛОЖЕНИЕ

**о порядке проведения
археологических полевых работ
и составления научной отчётной документации**

ПОЯСНИТЕЛЬНАЯ ЗАПИСКА
к Положению о порядке проведения археологических полевых работ и составления научной отчетной документации

Федеральным законом от 23 июля 2013 года № 245-ФЗ «О внесении изменений в отдельные законодательные акты Российской Федерации в части пресечения незаконной деятельности в области археологии», Федеральным законом от 22 октября 2014 года № 315-ФЗ «О внесении изменений в Федеральный закон «Об объектах культурного наследия (памятниках истории и культуры) народов Российской Федерации» и отдельные законодательные акты Российской Федерации» были внесены существенные изменения в Федеральный закон от 25 июня 2002 г. № 73-ФЗ «Об объектах культурного наследия (памятниках истории и культуры) народов Российской Федерации» (далее Федеральный закон).

Согласно статьи 45.1 Федерального закона Российской академии наук в полной мере переданы полномочия по регламентации археологических полевых работ, включая установление на всей территории Российской Федерации единого порядка проведения археологических полевых работ и единых требований к методам научных исследований объектов археологического наследия, составу и структуре научного отчета о выполненных археологических полевых работах, а также к профессиональным знаниям и навыкам исследователя.

Представленное Положение вносит уточнения в основные понятия и приводит в соответствие с действующим законодательством общие положения, относящиеся к порядку выдачи разрешений (открытых листов), проведению работ, ответственности держателя разрешения (открытого листа) и организации, в которой он работает.

Положение

о порядке проведения археологических полевых работ и составления научной отчётной документации

1. Общие положения

1.1. Настоящее Положение о порядке проведения археологических полевых работ и составления научной отчетной документации (далее – Положение) определяет порядок проведения археологических полевых работ, основные методы научных исследований объектов археологического наследия, состав и структуру научного отчета о выполненных археологических полевых работах, требования к профессиональным знаниям и навыкам исследователя.

Положение также определяет порядок рассмотрения научных отчетов о выполненных археологических полевых работах (экспертизы) на предмет их соответствия требованиям, установленным настоящим Положением к научному содержанию, методике проведения археологических полевых работ, оформлению и их дальнейшего использования в научных целях.

1.2. Положение содержит основные методические требования к проведению археологических полевых работ и составлению отчетной документации о проведенных исследованиях в соответствии с целями и задачами научного исследования.

1.3. Положение разработано в соответствии с Федеральным законом от 25 июня 2002 г. № 73-ФЗ № «Об объектах культурного наследия (памятниках истории и культуры) народов Российской Федерации» (в редакции Федерального закона от 23.07.2013 № 245-ФЗ «О внесении изменений в отдельные законодательные акты Российской Федерации в части пресечения незаконной деятельности в области археологии»), Федеральным законом от 22 октября 2014 года № 315-ФЗ «О внесении изменений в Федеральный закон «Об объектах культурного наследия (памятниках истории и культуры) народов Российской Федерации» и отдельные законодательные акты Российской Федерации», постановлением Правительства Российской Федерации от 17 июня 2017 года № 720 «О внесении изменений в Правила выдачи, приостановления и прекращения действия разрешений (открытых листов) на проведение работ по выявлению и изучению объектов археологического наследия», Соглашением между Федеральным государственным бюджетным учреждением «Российская академия наук» и Федеральным государственным бюджетным учреждением «Институт археологии Российской академии наук» о взаимодействии и научном сотрудничестве от 17 октября 2014 года.

Положение учитывает основные нормы Международной хартии по охране и использованию археологического наследия 1990 года и Европейской конвенции об охране археологического наследия (переработанной) 1992 года, ратифицированной Федеральным законом от 27

июня 2011 года № 163-ФЗ «О ратификации Европейской конвенции об охране археологического наследия (переработанной)».

1.4. Для целей настоящего Положения применяются следующие понятия и их определения:

объект археологического наследия – частично или полностью скрытые в земле или под водой следы существования человека в прошлых эпохах (включая все связанные с такими следами археологические предметы и культурные слои), основным или одним из основных источников информации о которых являются археологические раскопки или находки;

археологические предметы – движимые вещи, основным или одним из основных источников информации о которых, независимо от обстоятельств их обнаружения, являются археологические раскопки, или находки, в том числе предметы, обнаруженные в результате таких раскопок или находок;

культурный слой – слой в земле или под водой, содержащий следы существования человека, время возникновения которых превышает 100 лет и включающий археологические предметы;

поврежденный культурный слой – культурный слой, нарушенный, перемещенный, переотложенный в результате природных процессов либо антропогенного воздействия последних 100 лет (обратной засыпки траншей или строительных котлованов ранее откопанным культурным слоем, размыва берегов водоемов и иных подобных процессов);

археологические полевые работы (археологические разведки, археологические раскопки, археологические наблюдения) – работы по выявлению и изучению объектов археологического наследия;

археологические разведки – проведение на поверхности земли или под водой научных исследований, направленных на поиски объектов археологического наследия или собственно на объектах археологического наследия, без осуществления земляных работ либо с осуществлением локальных земляных работ с общей площадью не более 20 м² на каждом объекте археологического наследия с исследованием культурного слоя путем заложения шурфов или без таковых, в том числе с полным или частичным изъятием археологических предметов в целях выявления объектов археологического наследия, уточнения сведений о них и (или) планирования мероприятий по обеспечению их сохранности;

археологические раскопки – проведение на поверхности земли, в земле или под водой научных исследований объектов археологического наследия посредством земляных и связанных с ними работ, в том числе с полным или частичным изъятием археологических предметов из раскопов в целях изучения и сохранения объектов археологического наследия;

спасательные археологические полевые работы – работы по сохранению объектов археологического наследия в случае невозможности обеспечения их физической сохранности, проводимые методами научных исследований объектов археологического наследия с полным или частичным изъятием археологических предметов из раскопов в целях их сохранения и

получения научных знаний;

археологические наблюдения – проведение научных исследований на поврежденных участках территорий объектов археологического наследия в целях выявления на них археологических предметов и сохранившихся участков культурного слоя и (или) конструктивных составляющих объектов археологического наследия, исследуемых методами археологических раскопок;

археологический шурф – прямоугольное в плане разведочное вскрытие грунта, площадь которого может варьировать от 1 до 20 м²;

археологический зондаж – разведочное вскрытие грунта минимальных размеров (не более 0,4 x 0,4 м);

индивидуальные археологические находки – археологические предметы, в том числе и фрагментированные, созданные человеком из камня, кости, глины, металла, стекла и иного материала, каждый из которых обладает значительным потенциалом для научных археологических исследований и (или) использования в экспозиционно-выставочной деятельности, определяемыми исследователем с учетом хронологической и историко-культурной специфики памятника археологии;

массовый археологический материал – археологические предметы, в том числе фрагментированные, а также остеологические, ихтиологические, растительные и иные остатки, научная значимость которых определяется исследователем для каждой категории в совокупности, с учетом хронологической и историко-культурной специфики памятника археологии и возможностей их дальнейшего использования;

полевая опись археологических предметов – полный перечень собранных индивидуальных находок и (или) массового материала, в том числе остеологических, растительных и иных остатков, относящихся к категории объектов, изучаемых с помощью современных естественнонаучных методов исследования, в котором каждый предмет имеет свой порядковый номер, идентификацию (наименование), включает данные о материале изготовления, происхождении и сохранности предмета;

коллекционная опись археологических предметов - перечень индивидуальных находок и (или) отобранного массового археологического материала, передаваемого на хранение в государственный музей, в котором каждый предмет имеет порядковый номер, данные о номере по полевой описи, идентификацию (наименование) и включает данные о материале изготовления, размерах, происхождении, сохранности и, если это возможно, предварительной датировке предмета;

камеральная обработка – часть археологических полевых работ, включающая лабораторную обработку и научный анализ коллекций и полевой документации;

разрешение (открытый лист) – документ, выдаваемый федеральным органом охраны объектов культурного наследия на основании заключения Российской академии наук и подтверждающий право на проведение одного из видов археологических полевых работ (археологических разведок,

археологических раскопок, археологических наблюдений);

держатель разрешения (открытого листа) – физическое лицо, получившее разрешение (открытый лист);

профессиональные знания – совокупность теоретических научных сведений и познаний, необходимых для проведения археологических полевых работ;

профессиональные навыки – умение при проведении археологических полевых работ применять теоретические знания;

научный отчет о выполненных археологических полевых работах (научный отчет) – основной документ, представляющий результаты проведения археологических полевых работ в соответствии с выданным разрешением (открытым листом).

1.5. Проведение археологических полевых работ (археологических разведок, археологических раскопок, археологических наблюдений), включая подводные археологические исследования (далее – подводные исследования), допускается только на основании выдаваемого сроком не более чем на один год разрешения (открытого листа) на право проведения археологических полевых работ определенного вида в пределах, установленных этим документом.

В случае необходимости допускается продление срока действия разрешения (открытого листа) в установленном федеральным законодательством порядке.

1.6. Решение о выдаче разрешения (открытого листа) или об отказе в его выдаче принимается федеральным органом охраны объектов культурного наследия на основании заключения Российской академии наук о целесообразности проведения археологических полевых работ определенного вида в соответствии с заявленными целями, задачами, объемом и методами исследований.

1.7. Порядок проведения археологических полевых работ, методы научных исследований объектов археологического наследия, состав и структура научного отчета о выполненных археологических полевых работах, требования к профессиональным знаниям и навыкам исследователя определяются Российской академией наук.

1.8. Археологические полевые работы (археологические разведки, археологические раскопки, археологические наблюдения), в том числе подводные исследования, проводятся в целях выявления, изучения и сохранения объектов археологического наследия.

Археологические полевые работы могут проводиться юридическими лицами, уставной целью деятельности которых являются проведение археологических полевых работ и (или) связанные с их проведением научные исследования, и (или) выявление и сбор музейных предметов и коллекций и (или) подготовка кадров высшей квалификации по соответствующей специальности.

1.9. Разрешения (открытые листы) выдаются физическим лицам – гражданам Российской Федерации, обладающим научными и практическими

знаниями, необходимыми для проведения археологических полевых работ и подготовки научного отчета о выполненных археологических полевых работах, и состоящим в трудовых отношениях с юридическими лицами, указанными в **пункте 1.8.** настоящего Положения.

1.10. Руководство археологическими полевыми работами, в том числе подводными, осуществляется исследователями, имеющими специальную подготовку, владеющими современными методами ведения археологических разведок, археологических раскопок, археологических наблюдений и фиксации их итогов в форме научного отчета.

1.11. Юридические и физические лица несут ответственность за проведение археологических полевых работ без разрешения (открытого листа) в соответствии с действующим законодательством.

1.12. Юридические лица, организующие проведение археологических полевых работ, и держатели разрешения (открытого листа) несут ответственность за качество выполнения таких работ, камеральную обработку полученного в их ходе материала, своевременность представления и качество научного отчета об их выполнении.

Юридические лица, организующие проведение археологических полевых работ, и держатели разрешения (открытого листа) несут ответственность за несвоевременную передачу обнаруженных культурных ценностей на постоянное хранение в государственную часть Музейного фонда Российской Федерации в соответствии с действующим законодательством.

1.13. Держатель разрешения (открытого листа) обязан не позднее, чем за пять рабочих дней до начала археологических полевых работ представить в орган исполнительной власти субъекта Российской Федерации, уполномоченный в области охраны объектов культурного наследия, орган местного самоуправления муниципального образования, на территориях которых планируются археологические полевые работы, письменное уведомление об их проведении с указанием срока и места, а также копию разрешения (открытого листа).

1.14. Держатель разрешения (открытого листа) является основным исполнителем выполняемых полевых работ, автором научного отчета и несёт личную ответственность, вплоть до прекращения действия разрешения (открытого листа) за качество выполнения взятых на себя полевых работ, подготовку и сдачу научного отчета.

Держатель разрешения (открытого листа) на месте археологических полевых работ определяет последовательность их выполнения, выбирает методику исследований, ведёт полевой дневник, осуществляет контроль за ходом работ, графической и фотографической фиксацией, а также за первичной камеральной обработкой полученных материалов, в том числе, непосредственно участвуя в указанных полевых работах.

Недопустимо продолжительное, немотивированное отсутствие держателя разрешения (открытого листа) на месте проведения работ и передача руководства археологическими полевыми работами другому лицу.

В случае необходимости юридическое лицо, организующее полевые археологические работы, должно предусмотреть получение дублирующего разрешения (открытого листа) на другого потенциального держателя разрешения (открытого листа).

1.15. В случае обнаружения при проведении археологических полевых работ объектов археологического наследия держатель разрешения (открытого листа), обязан в течение десяти рабочих дней со дня выявления данного объекта письменно проинформировать об этом региональный орган охраны объектов культурного наследия и направить в указанный орган описание обнаруженного объекта археологического наследия, текстовую и графическую информацию о местоположении и границах указанного объекта, а также перечень географических координат поворотных точек этих границ.

1.16. В случае если в результате проведения археологических полевых работ изменились учетные данные объекта археологического наследия (площадь объекта, предмет охраны и другие данные), держатель разрешения (открытого листа) обязан в течение тридцати рабочих дней со дня завершения археологических полевых работ письменно проинформировать об этих изменениях орган исполнительной власти субъекта Российской Федерации, уполномоченный в области охраны объектов культурного наследия.

2. Виды археологических полевых работ

2.1. Разрешение (открытый лист) – именной документ, подтверждающий право держателя разрешения (открытого листа) вести археологические полевые работы определенного вида на территории Российской Федерации.

Разрешение (открытый лист) выдается на право проведения следующих видов работ:

археологических разведок в целях выявления объектов археологического наследия без осуществления каких-либо земляных работ, кроме ограниченных по площади зачисток на существующих обнажениях;

археологических разведок в целях выявления объектов археологического наследия, уточнения сведений о них или планирования мероприятий по обеспечению их сохранности с проведением локальных земляных работ (до 20 м² на каждом выявленном объекте археологического наследия);

археологических разведок в целях определения наличия или отсутствия объектов археологического наследия на земельных участках, землях лесного фонда либо в границах водных объектов или их частей, подлежащих воздействию земляных, строительных, мелиоративных, хозяйственных работ, работ по использованию лесов и иных работ, в случае, если орган охраны объектов культурного наследия не имеет данных об отсутствии на указанных земельных участках, землях лесного фонда либо

водных объектах или их частях объектов археологического наследия, с проведением локальных земляных работ;

археологических раскопок в целях изучения объектов археологического наследия, уточнения сведений о них, планирования мероприятий по обеспечению их сохранности и сохранения;

археологических раскопок в целях изучения и сохранения объектов археологического наследия, разрушаемых в ходе земляных, строительных, мелиоративных, хозяйственных и иных работ, либо объектов археологического наследия, находящихся в аварийном состоянии, в случае невозможности обеспечить их физическую сохранность (спасательные археологические полевые работы);

археологических наблюдений на поврежденных участках территорий объектов археологического наследия в целях выявления на них сохранившихся участков культурного слоя и (или) конструктивных составляющих объектов археологического наследия, в дальнейшем исследуемых методами археологических раскопок, либо археологических предметов

3. Порядок проведения археологических разведок

3.1. Археологические разведки – проведение на поверхности земли или под водой научных исследований, направленных на поиски объектов археологического наследия или собственно объектов археологического наследия, без осуществления земляных работ либо с осуществлением локальных земляных работ с общей площадью не более 20 м² на каждом объекте археологического наследия с исследованием культурного слоя путем заложения шурфов или без таковых, в том числе с полным или частичным изъятием археологических предметов в целях выявления объектов археологического наследия, уточнения сведений о них или планирования мероприятий по обеспечению их сохранности.

3.2. Полевым исследованиям предшествует ознакомление с архивно-библиографическими и музейными материалами, касающимися объектов археологического наследия (памятников археологии) и территорий, на которых предполагается проведение исследований, а также с учетной документацией об объектах археологического наследия, расположенных на территории проведения разведочных работ, в органах охраны памятников.

3.3. В ходе археологических разведок производится визуальное обследование местности, фиксируются выходы культурного слоя и остатки древних сооружений, в том числе судов, и проводится сбор древних предметов на современной поверхности, в том числе на дне акватории.

Для определения границ выявленного объекта археологического наследия, выявления культурного слоя и древних сооружений должны быть заложены шурфы в соответствии с **пунктами 3.7, 3.20** настоящего Положения и выполнены зачистки почвенных обнажений (антропогенных и

природных), а также (если это целесообразно) произведены геофизические и иные исследования, неразрушающие объект археологического наследия.

Границы объекта археологического наследия, определенные в результате сбора подъемного материала и зачисток культурных отложений без закладки шурфов, рассматриваются исключительно в качестве предварительных.

3.4. Места проведения и маршруты археологических разведок фиксируются на картах в масштабе не менее 1: 200 000.

При площадной разведке на карте замкнутой линией обозначаются участок разведки, а также наносятся все обследованные и ранее выявленные объекты археологического наследия. При маршрутной разведке на карте документируется фактический маршрут обследования и все объекты археологического наследия на нем и вблизи него.

Объекты археологического наследия на карте нумеруются, расшифровка номеров дается в легенде к карте.

3.5. Названия выявленным объектам археологического наследия даются по названию ближайшего населённого пункта, а в случае его отсутствия или удаленности – по названиям ближайших и важнейших географических ориентиров.

3.6. В процессе разведки для каждого объекта археологического наследия, в том числе местонахождения, должны быть выполнены (составлены):

а) описание, включающее географическое положение, привязку к близлежащим водоемам и (или) населенным пунктам, современному административному делению субъектов Российской Федерации; характеристику рельефа, топографических особенностей и географические координаты.

В характеристике объекта археологического наследия должны содержаться: сведения о форме, размерах и площади объекта; его границах; состоянии поверхности (характер растительности, наличие построек, ям, осыпей и других повреждений); местах и площади распространения находок; мощности и содержании культурного слоя (если на поверхности объекта имеются обнажения или производилась шурфовка), а также об упоминании объекта археологического наследия в литературе и архивных материалах, о местном названии объекта археологического наследия, его использовании и сохранности.

В случае выявления объекта археологического наследия следует произвести определение границ объекта археологического наследия, а для известных объектов археологического наследия в случае необходимости произвести уточнение границ.

б) ситуационный план местности или выкопировка из крупномасштабной карты, детально характеризующие место расположения объекта археологического наследия и имеющие конкретные, легко находимые на местности ориентиры.

в) топографический инструментальный план объекта археологического наследия (в масштабе 1:500–1:2000 в зависимости от величины объекта археологического наследия), охватывающий территорию, необходимую для понимания геоморфологической ситуации, с рельефом, переданным горизонталями с бергштрихами, отражающими все особенности объекта археологического наследия и окружающей местности. На план в обязательном порядке наносятся границы объекта археологического наследия, растительные зоны, строения, все повреждения поверхности, все раскопы, шурфы и зачистки, произведенные ранее и в отчетном сезоне, привязки (направление, расстояние) к ближайшему населенному пункту и водотоку или водоему.

Для объектов археологического наследия, выявленных по подъёмному материалу без выполнения локальных земляных работ, допускается глазомерный план.

Необходимы определение географических координат поворотных точек границ территории объекта археологического наследия посредством прибора глобального позиционирования и фиксация этих точек на плане, в том числе и глазомерном;

г) фотографическая фиксация объекта археологического наследия, полно и точно передающая особенности рельефа и топографическую ситуацию. При фотографировании объектов археологического наследия и их элементов (валов, рвов, кладок, курганов, погребений и иных сооружений) и деталей необходимо использовать масштабную рейку;

д) сбор подъемного материала с обозначением местоположения находок и (или) мест концентрации находок на плане объекта археологического наследия;

е) составление полевой описи археологических предметов, происходящих из шурфов, зачисток, сборов с поверхности, содержащей данные о каждой находке.

3.7. Держатель разрешения (открытого листа), выданного по заявке, предусматривавшей проведение археологических разведок объектов археологического наследия с проведением локальных земляных работ (до 20 м² на каждом объекте), имеет право производить следующие земляные работы: зачистку обнажений, закладку шурфов, зондирование, бурение.

Бурение и зондирование являются вспомогательными методами исследования, применение которых должно быть обосновано в научном отчете о выполненных археологических полевых работах. Они не заменяют закладку шурфов.

Бурение может быть выполнено только с использованием специального оборудования, позволяющего получить образцы (керны) культурных напластований и (или) почвенных отложений, обеспечивающие фиксацию характера, последовательности и мощности напластований или почвенных отложений. Необходимы графическая и фотофиксация полученных кернов с использованием масштабной линейки и их описание.

Зондирование производится ручным раскопчным инструментом на площади, позволяющей оценить стратиграфию, но не более 0,4 x 0,4 м. В случае отсутствия в зондаже признаков культурного слоя достаточно фотофиксации одного зачищенного профиля вскрытой толщи.

Результаты зондирования и бурения, давшие признаки культурного слоя, должны быть обязательно подтверждены шурфовкой непосредственно на местах их проведения.

Количество шурфов, зачисток должно быть достаточным для обоснованных выводов о границах и историко-культурной принадлежности выявленного объекта археологического наследия.

При производстве земляных работ на объекте археологического наследия, ранее подвергавшемся археологическим раскопкам, необходимо стремиться к минимальному вскрытию культурного слоя, ограничиваясь зачисткой и фиксацией уже имеющихся обнажений: обрывов, осыпей, стенок ям, котлованов или других повреждений.

Закладка шурфов на объекте археологического наследия, ранее подвергавшемся археологическим раскопкам, разрешается только для уточнения его границ, а также мощности и характера культурных напластований. Для уточнения границ объектов археологического наследия, прежде подвергавшихся археологическим раскопкам, целесообразно применение бурения. Точки бурения (с нумерацией) на таких объектах должны быть произведены по сетке квадратов с определенным шагом (от 2 м до 20 м в зависимости от размеров памятника и сложности его рельефа). Границы распространения культурного слоя, зафиксированные по результатам бурения, должны быть подтверждены данными шурфовок.

3.8. Шурфами и иными разведочными вскрытиями запрещается нарушение целостности таких объектов археологического наследия как курганы, погребения, жилищные впадины, жальники и иные выраженные в рельефе местности объекты, которые могут содержать закрытые археологические комплексы.

3.9. В случае заложения шурфов их общая площадь не должна превышать 20 м² на одном объекте археологического наследия. Размеры и количество шурфов определяются задачами исследования и характером объекта археологического наследия, но во всех случаях они должны иметь площадь не менее 1 м². Глубина шурфа определяется мощностью культурного слоя или, при его отсутствии, почвенным горизонтом и (или) литологическим слоем. Также необходима контрольная прокопка верхней части археологически стерильного слоя (материка).

3.10. При обнаружении в шурфах и зондажах остатков жилищ и других древних сооружений их целостность нарушать нельзя. Раскопки на этом месте следует прекратить, остатки обнаруженных объектов законсервировать, шурфы и зондажи засыпать. В случае обнаружения погребения его необходимо законсервировать или исследовать полностью.

3.11. Все разведочные шурфы, зачистки, зондажи и места бурения должны быть нанесены на план исследуемого объекта археологического

наследия, по возможности в масштабе, документированы, в том числе фотографически и зафиксированы дневниковыми записями. Для каждого шурфа, места зачистки, зондажа и точки бурения необходимо определить географические координаты. Обязательно составление пластовых или послойных планов и профилей бортов всех шурфов, стратиграфии зачисток и зондажей (в масштабе не менее чем 1:20, а на памятниках каменного века – 1:10), за исключением случаев, указанных в **пункте 3.12** настоящего Положения.

3.12. В случае отсутствия признаков объекта культурного наследия на обследуемом участке достаточно фотографической фиксации одного из бортов каждого разведочного шурфа.

3.13. После окончания разведочных работ все шурфы и зондажи необходимо засыпать, что подтверждается фотографией.

3.14. Фотофиксация места закладки шурфа, зондажа и бурения полностью раскопанного шурфа или зондажа и их же после засыпки должна быть выполнена с одного ракурса и с включением окружающего пейзажа. Данные фотофиксации должны быть занесены в полевой дневник.

3.15. Применение металлодетектора не является самостоятельным методом исследования и допускается в комплексе с другими методами исследования в следующих случаях:

а) на разрушающихся участках объектов археологического наследия (пашнях, обнажениях, участках без дернового покрытия, склонах с переотложенным культурным слоем, памятниках, подвергшихся разграблению и иных подобных объектах) на глубину нарушенного слоя;

б) для предварительного обследования исследуемых площадей и объектов без изъятия предметов из слоя;

в) для проверки перебранного культурного слоя и грунта отвалов в ходе работ на объекте археологического наследия и после их завершения;

г) на полях сражений (при отсутствии на них объектов археологического наследия) со сплошной выборкой находок.

Запрещено использование металлодетектора при проведении археологических разведок в соответствии с разрешением (открытым листом), в котором указаны археологические разведки в целях выявления объектов археологического наследия без осуществления локальных земляных работ, кроме ограниченных по площади зачисток на существующих обнажениях.

Использование металлодетекторов на объектах археологического наследия допустимо только при наличии инструментального топоплана памятника с координатной сеткой (масштабы – 1:500, 1:1000, в зависимости от величины объекта).

При документировании находок, обнаруженных с использованием металлодетектора обязательна фиксация их на топографическом плане с указанием географических координат. При фиксации желательно использование единого репера, для которого обязательно снимаются географические координаты и замер глубины залегания артефакта.

Обязательно полное описание применяемой методики сбора находок в соответствующем разделе отчета.

3.16. Подводная археологическая разведка (обследование акватории) производится дистанционными и визуальными методами исследования при обязательной фиксации поисковых маршрутов с помощью спутниковой навигации и нанесении их на общий план акватории.

Применяемая методика поисков должна обеспечивать достоверность результатов обследования в условиях конкретной акватории.

Аномалии, обнаруженные при дистанционном обследовании, должны быть изучены визуально или шурфовкой.

При выявлении скопления находок, предположительно относящихся к одному объекту, комплексу, событию, необходимо зафиксировать местоположение каждой находки в рамках единой координатной сетки, привязанной к географическим координатам. При отсутствии возможностей для первичной стабилизации и реставрации находок рекомендуется не извлекать их из стабильной среды, а при угрозе их сохранности на месте выявления допускается их «консервация» в специальном контейнере, с указанием местоположения и географических координат в отчетной документации.

Подводная шурфовка может осуществляться с применением специальной техники при условии послойной разборки донных пластов, после фиксации границ шурфа в единой координатной сетке.

При обследовании затонувших судов допускается отбор минимального количества находок, необходимых для идентификации объекта, после их фиксации на плане.

3.17. При исследовании наскальных изображений следует охватить всю площадь их распространения; нельзя ограничиваться регистрацией и описанием наиболее эффектных фигур и композиций.

Запрещается при копировании, фото - и графической фиксации наскальных рисунков и эпиграфических памятников обводить изображения, используя средства, наносящие ущерб их сохранности.

3.18. Весь материал, обнаруженный в процессе разведок и характеризующий обследуемый объект археологического наследия, должен быть собран, снабжен этикетками с точным обозначением места и условий находки и занесен в полевую опись.

3.19. Разновидностью археологических разведок являются разведки на земельных участках при изменении форм их хозяйственного использования или форм собственности (при передаче земельных участков в безвозмездное пользование, аренду, проведении сделок купли-продажи, наследовании, дарении и иных действиях, предусмотренных действующим законодательством), либо земельных участках, подлежащих воздействию земляных, строительных, мелиоративных, хозяйственных работ, работ по использованию лесов и иных работ, в случае если орган охраны объектов культурного наследия не имеет данных об отсутствии на указанных землях объектов культурного наследия, включенных в реестр, выявленных объектов

культурного наследия либо объектов, обладающих признаками объекта культурного наследия, в рамках проведения государственной историко-культурной экспертизы.

3.20. Указанные в **пункте 3.19** работы проводятся на основании разрешения (открытого листа), выданного на археологические разведки на земельных участках, подлежащих хозяйственному освоению, в целях выявления и обследования объектов археологического наследия (или установления факта их отсутствия) и определения границ территории объекта археологического наследия с обязательным производством локальных земляных работ (до 20 м² на каждом выявленном объекте археологического наследия).

Полевое обследование участков землеотводов, в том числе в рамках государственной историко-культурной экспертизы, в обязательном порядке предусматривает выполнение шурфовки и зачисток существующих обнажений.

При обследовании земельных участков, которые ранее не подвергались археологическому изучению, шурфовка проводится с обязательным обоснованием целесообразности выбора места заложения шурфов и их видовой фотофиксацией. Предварительная оценка количества закладываемых шурфов проводится из расчета – не менее одного шурфа на 1 га при площадных обследованиях или не менее одного шурфа на 1 км – при линейных.

Количество шурфов определяется с таким расчетом, чтобы обеспечить выявление всех объектов археологического наследия, попадающих в границы обследуемых земельных участков, за исключением случаев, предусмотренных **пунктом 3.8** настоящего Положения. При этом шурфы могут располагаться на обследуемой площади неравномерно. Их количество необходимо увеличивать на всех участках, перспективных для размещения объектов археологического наследия любого типа.

Шурфы обязательно закладываются вблизи современных и древних водотоков и водоемов, оврагов, балок и иных подобных объектов, как в поймах, так и на надпойменных террасах, на территории исторических населенных пунктов (существующих и исчезнувших) и в пределах их хозяйственных зон, на водораздельных участках, потенциально пригодных для расположения объектов археологического наследия.

При проведении работ, указанных в **пункте 3.19** настоящего Положения, бесперспективность шурфовки отдельных земельных участков должна быть обоснована в отчетной документации и подтверждена фотографиями и, по возможности, космоснимками.

Результаты бурения и зондирования могут приниматься во внимание при определении границ территории объекта археологического наследия только в случае подтверждения их шурфовкой непосредственно в местах бурения и зондажей.

Для шурфов, зачисток и зондажей на земельных участках при проведении работ, указанных в **пункте 3.19** настоящего Положения,

обязательно определение их географических координат при помощи приборов глобального позиционирования.

3.21. В случае выявления объекта археологического наследия на ранее неисследованных в археологическом отношении участках, подлежащих хозяйственному освоению, в том числе в рамках проведения государственной историко-культурной экспертизы, необходимо определить его границы.

Для обоснования границ распространения культурного слоя целесообразно увеличение количества шурфов, как на периферии объекта археологического наследия, так и за его пределами в соответствии с **пунктами 3.7, 3.20** настоящего Положения.

3.22. Необходимо нанесение на планы границ обследованных земельных участков, подлежащих хозяйственному освоению, заложенных в ходе разведок шурфов, зачисток, зондажей, мест бурений и установленных границ объекта археологического наследия.

Для выявления культурного слоя населенных пунктов и иных объектов, возраст которых превышает 100 лет, необходимо привлечение исторических планов и карт.

3.23. Археологические разведки, проводимые в целях выявления объектов археологического наследия без осуществления каких-либо земляных работ, кроме ограниченных по площади зачисток на существующих обнажениях, недопустимы при наличии снежного покрова.

Археологические разведки, проводимые в целях выявления объектов археологического наследия, уточнения сведений о них или планирования мероприятий по обеспечению их сохранности с проведением локальных земляных работ (до 20 м² на каждом объекте) при температуре ниже 0°С предполагают наличие условий для производства работ: закрытых павильонов с искусственным освещением и обогревом, обеспечивающих положительную температуру грунта, и освещаемого и отапливаемого помещения для первичной полевой камеральной обработки собранных материалов. Расходы, связанные с созданием указанных условий должны включаться в сметы на производство планируемых археологических разведок.

3.24. Применяемые в ходе археологических разведок геофизические изыскания, дистанционное зондирование и некоторые другие естественнонаучные методы являются вспомогательными по отношению к традиционным методам археологических исследований (раскопы, шурфы).

Недопустимо проведение археологических шурфовок на известных объектах археологического наследия с целью тестирования вспомогательных методов.

4. Порядок проведения археологических раскопок

4.1. Археологические раскопки – проведение на поверхности земли, в земле или под водой научных исследований объектов археологического наследия посредством земляных и связанных с ними работ с полным или

частичным изъятием археологических предметов из раскопов в целях изучения и сохранения объектов археологического наследия.

4.2. Проведение археологических раскопок неразрушаемых объектов археологического наследия в целях их изучения и сохранения, исходя из общепринятых принципов предпочтительности физического сохранения объектов археологического наследия как свидетельств исторических эпох и цивилизаций, закрепленных в Европейской конвенции об охране археологического наследия (переработанной), допустимо только для исследования фундаментальных научных проблем.

Археологические раскопки неразрушаемых памятников археологии проводятся в соответствии с выданным разрешением (открытым листом) в целях изучения и сохранения объектов археологического наследия.

Документация на получение разрешения (открытого листа) на право проведения археологических раскопок таких памятников должна содержать аргументированное научное обоснование, подтверждающее необходимость проведения исследований для решения фундаментальных научных проблем.

4.3. Физическая сохранность объектов археологического наследия при производстве строительных, мелиоративных, хозяйственных и иных работ, или воздействия прочих антропогенных и природных факторов может быть обеспечена путем археологических раскопок, проводимых методами научных исследований объектов археологического наследия с полным или частичным изъятием археологических предметов из раскопов в целях их сохранения и получения научных знаний (спасательные археологические полевые работы).

Спасательные археологические полевые работы на объектах археологического наследия проводятся в соответствии с выданным разрешением (открытым листом) в целях их сохранения и получения научных знаний.

4.4. Археологические исследования базируются на комплексном подходе к изучению объектов археологического наследия с привлечением специалистов естественно-научного профиля (антропологов, геофизиков, почвоведов, геологов, геоморфологов, палеоботаников, палеозоологов и иных специалистов). В процессе археологических раскопок целесообразно производить максимально полный отбор палеоэкологических материалов и иных образцов для их дальнейшего изучения в лабораторных условиях.

4.5. Археологические раскопки рекомендуется проводить в благоприятное для полевых работ время года при плюсовой температуре воздуха, не промерзшем грунте и при отсутствии снежного покрова.

Для производства археологических раскопок при неблагоприятных погодных условиях (при отрицательных температурах воздуха, промерзании грунтов и наличии снежного покрова, а также в период дождей) необходимо устройство над исследуемым участком отапливаемого павильона для обеспечения оптимального температурного режима (не ниже + 10°C), а также освещения, достаточного для производства графической и фотографической фиксации.

Расходы, связанные с обеспечением указанных требований, входят в сметы на производство планируемых археологических полевых работ.

4.6. Проведению археологических раскопок объектов археологического наследия должен предшествовать этап детального разведочного обследования, как самого объекта археологического наследия, так и окружающей его местности. Необходимо ознакомление с историческими, архивными и музейными материалами, касающимися этих объектов, а также с данными учета объектов археологического наследия государственного органа охраны.

4.7. Для проведения археологических раскопок необходимо наличие инструментального топографического плана объекта археологического наследия в масштабе не менее чем 1:1000, а также ситуационного плана, отражающих современное состояние территории и объекта(ов) археологического наследия.

4.8. Выбор места для закладки раскопов на объектах археологического наследия при проведении археологических полевых работ в соответствии с разрешением (открытым листом) на археологические раскопки в целях изучения и сохранения объектов археологического наследия определяется характером объекта исследования, степенью его сохранности, изученности и научными задачами исследований.

4.9. Археологические раскопки памятников поселенческого типа (в том числе затопленных), а также пещерных стоянок и грунтовых могильников проводятся площадями, обеспечивающими возможность получения полной характеристики объектов археологического наследия.

Отдельные объекты (жилищные впадины, жилые площадки, могилы и т.п.) должны исследоваться в границах общего раскопа, охватывающего прилегающее к объекту пространство.

4.10. На неразрушаемых объектах археологического наследия следует стремиться к заложению минимального числа раскопов. Расширение раскапываемой площади рекомендуется вести путем прирезок к уже существующим раскопам.

Запрещается оставлять между раскопами незначительные участки или полосы нескрытого культурного слоя.

Объекты археологического наследия, которым не грозит разрушение, без крайней необходимости не должны раскапываться полностью. При археологических раскопках необходимо резервировать площади для будущих исследований, исходя из того, что совершенствование методов полевой археологии откроет возможности для более полного и всестороннего их изучения.

4.11. Выбор места для закладки раскопов при проведении спасательных археологических полевых работ определяется необходимостью обеспечения сохранности объекта археологического наследия. При этом полностью исследуются участки, которым угрожают повреждение или уничтожение.

Объемы исследований и конфигурация раскопов при проведении спасательных археологических полевых работ определяются с учетом

проекта строительства и (или) угрозы разрушения объекта археологического наследия. Размеры раскопа должны учитывать откосы стенок котлованов, обязательные при последующих строительных работах. Отступы от внешнего края подушек фундамента должны определяться проектной глубиной его заложения и составлять не менее 1 м при глубине котлована более 1,5 м.

В случае необходимости полного изучения объекта археологического наследия либо с целью полного исследования частично затронутого раскопом комплекса (сооружения, погребения и прочее), рекомендуется сделать прирезку к раскопу, выходящую за границы участка производства строительных, мелиоративных, хозяйственных и иных работ.

4.12. Раскопы в разных частях территории объекта археологического наследия следует разбивать по единой для памятника, закрепленной на местности координатной сетке для обеспечения стыковки раскопов и данных геофизических и иных исследований.

Необходима увязка высотных отметок всех раскопов, для чего на объекте археологического наследия должен быть установлен единый постоянный репер. Место расположения репера фиксируется на плане объекта археологического наследия. Необходимо определение географических координат репера, желательна привязка его к балтийской системе высотных отметок.

4.13. Раскоп на древних поселениях всех видов (стоянках, селищах, городищах), включая ныне затопленные поселения, а также затонувшие суда, должен быть разделен на квадраты, размеры которых в зависимости от вида объекта археологического наследия составляют 1x1, 2x2 и 5x5 м. Сетка квадратов раскопа должна быть вписана в общую координатную сетку объекта археологического наследия.

4.14. В процессе археологических раскопок объектов археологического наследия всех типов производится нивелировка современной поверхности (раскопа, кургана), профилей, уровней послойных снятий или пластовых зачисток, материковой поверхности и всех объектов (сооружений, уровней полов, прослоек, очагов, погребений, остатков тризн и иных объектов), а также индивидуальных, а в ряде случаев, всех находок от единого репера каждого объекта.

4.15. Исследование культурного слоя поселений, валов, грунтовых могильников, курганных насыпей (с учетом их местонахождения и размеров, согласно **пункту 4.23** настоящего Положения) и погребений ведётся ручным инструментом.

Использование землеройной техники допустимо при производстве вспомогательных работ (транспортировка отработанного грунта, удаление перекрывающего памятник стерильного или техногенного слоя и иные подобные работы).

При подводных археологических раскопках допускается использование ручной техники при условии послойной разборки донных напластований и

обязательной проверке удаленного из раскопа грунта визуально и с помощью металлодетектора.

4.16. При археологических раскопках объектов археологического наследия с культурным слоем повышенной влажности, вызванной любыми причинами (высоким уровнем грунтовых вод, погодными аномалиями и иными причинами) исследователь обязан обеспечить возможность полноценной разборки и фиксации культурных напластований вплоть до материка: заложить дренажные колодцы (предпочтительно, по углам раскопа) или траншеи – по периметру, периодически откачивать воду вручную или с помощью механизмов (помп, насосов и иных механизмов). Культурный слой из дренажных колодцев и траншей рекомендуется разбирать по слоям или пластам и квадратам в соответствии с методикой, принятой на основном раскопе.

В исключительных случаях, когда невозможно обеспечить доведение раскопа до материка по указанным выше причинам, необходимо выполнить мероприятия по его сохранению (консервации).

В случае угрозы оползания стенок раскопа для обеспечения безопасности работ, необходимо соорудить опалубку, удерживающую его стенки.

4.17. Применение металлодетектора допустимо на площадях, непосредственно исследуемых археологическими раскопками, в том числе при проведении подводных археологических раскопок, а также для дополнительной регулярной проверки отвалов согласно **пункту 3.12** настоящего Положения. Все обнаруженные металлодетектором находки, в том числе из отвалов, должны быть включены в полевую опись и снабжены соответствующими пояснениями о происхождении.

4.18. Археологические раскопки древних поселений всех видов (стоянок, селищ, городищ), а также стратифицированных затопленных поселений ведутся по стратиграфическим (или литологическим) слоям или пластам. Толщина пластов зависит от типа объекта археологического наследия, степени сохранности и насыщенности культурного слоя, но не должна превышать 20 см, а для памятников каменного века – 5 см. Желательно выдерживать толщину пласта в рамках постоянной величины.

В случае если внутри пластов выделяются стратиграфические слои, пятна ям или сооружений, фиксация массового и индивидуального материала должна вестись в соответствии с ними. Нежелательно механическое объединение материала по пластам в целом, за исключением однородных нестратифицированных слоёв. Информация о принадлежности находок к определённому слою или комплексу должна быть отражена в полевой и коллекционной описях.

Стратифицированные объекты археологического наследия, а также отдельные объекты в пределах археологического памятника (ямы, подвалы, колодцы, печи, очаги и другие объекты), предпочтительнее исследовать по слоям. Необходимо тщательное выявление всех особенностей, присущих культурному слою и данному поселению в целом.

Остатки всех построек, кострищ, очагов, ям, грунтовых пятен и других объектов, а также расположение находок в координации со вскрытыми сооружениями необходимо наносить на послойные или пластовые планы. На планах раскопок памятников каменного века фиксируются все артефакты.

Глубины залегания выявляемых объектов и находок фиксируются с помощью нивелира или теодолита, или тахеометра.

На затопленных объектах археологического наследия возможно применение иных методов подводных измерений, адаптированных к условиям акватории.

При разборке культурного слоя с высокой концентрацией мелких артефактов целесообразно производить промывку или просеивание культурного слоя через мелкоячеистые металлические сетки.

4.19. При археологических раскопках многослойных объектов археологического наследия исследование нижележащих слоев допустимо только после полного изучения верхних слоев или напластований и исчерпывающей их фиксации на всей площади раскопа.

4.20. Культурные отложения в границах раскопа должны быть исследованы полностью, если этому не препятствуют обнаруженные при археологических раскопках ценные архитектурно-археологические сооружения, подлежащие сохранению и консервации.

4.21. При раскопках объектов археологического наследия с архитектурными остатками необходимо принять меры к обеспечению их сохранности до полного выявления и всесторонней фиксации. В случае ведения постоянных археологических раскопок на одном объекте археологического наследия с оставлением обнаруженных архитектурных остатков в открытом виде должны быть приняты меры к их сохранению и консервации.

4.22. Археологические раскопки курганов производятся со снятием всей насыпи с разбивкой контрольных бровок для фиксации стратиграфии и исследованием всего находящегося под ней пространства, а также прилегающей территории, на которой могут быть обнаружены ровики, присыпки, тризны, остатки древних пашен и другие объекты.

Исследование курганных могильников со слабовыраженными, расплывшимися, близко расположенными или перекрывающимися друг друга насыпями, а также межкурганных пространств необходимо вести сплошной площадью с разбивкой сетки квадратов и оставлением одной или нескольких бровок (в зависимости от площади раскопа) на наиболее выраженных в рельефе участках.

4.23. При исследовании курганов рекомендуется производить разборку насыпи ручным инструментом и периодическими горизонтальными зачистками пластов с графической и фотофиксацией плана насыпи.

Использование землеройных машин и механизмов допускается только при археологических раскопках курганов больших размеров определенного типа (эпохи палеометалла - средневековья степной и лесостепной зон).

Снятие грунта механизмами должно производиться тонкими, не более 10 см, пластами с обеспечением непрерывного наблюдения за вскрываемой площадью. При появлении первых признаков погребений, погребальных сооружений, ям, тризн и иных подобных объектов, их расчистку и дальнейшую разборку насыпи следует производить вручную.

4.24. В процессе исследования насыпей курганов должны быть обеспечены выявление и фиксация всех находящихся в них объектов (впускных погребений, тризн, отдельных находок и других объектов), особенностей конструкции и состава самой насыпи, уровня погребенной почвы, наличия подсыпок, крепид или иных сооружений внутри насыпи, под ней или вокруг нее. Все замеры глубин необходимо вести от нулевой отметки (репера), расположенной на самой высокой точке насыпи. Перед сносом бровки, на которой расположен репер, за пределами раскопа устанавливаются выносные реперы, имеющие точные привязки к основному реперу. В дальнейшем все замеры глубин производятся от выносных реперов.

На планах раскопанных курганов, помимо погребений, документируются все выявленные объекты, слои и прослойки, а также точные границы раскопанной площади.

В процессе археологических раскопок полностью или частично ограбленных погребений на планах должны фиксироваться местонахождения и глубины всех находок, в том числе и перемещенных, поскольку эти данные важны для воссоздания первоначального погребального комплекса.

4.25. При археологических раскопках затонувших судов, признанных объектами археологического наследия, необходимо разбить единую координатную сетку, охватывающую весь объект и прилегающий участок дна, связанный с конструктивными элементами судна. Рекомендуется полная расчистка доступной для исследования части корпуса с целью уточнения особенностей конструкции и датировки, а также прилегающего участка дна. Производится подробная фото - и видеофиксация объекта, точные измерения размеров характерных деталей корпуса.

Для расчистки возможно использование грунтоуборочной техники при условии послойной разборки грунта.

Запрещается демонтаж конструкций судов с полностью или частично сохранившимся корпусом без предварительного согласования с органами охраны объектов культурного наследия проекта обеспечения их сохранности. Элементы судов и иные разрушенные конструкции исследуются послойно с фиксацией всех объектов. При невозможности обеспечить их сохранность на поверхности, а также при наличии угрозы их сохранности в результате антропогенного или природного воздействия, объекты не извлекаются из стабильной среды, а «захораниваются» в специальных «контейнерах», для чего проводятся специальные мероприятия по их консервации на дне в точках их нахождения или в специальных местах с зафиксированными географическими координатами.

4.26. В процессе археологических раскопок необходимо выполнить графическую и фотографическую фиксацию стратиграфии всех бортов (стенок) раскопа, бровок и разрезов объектов (сооружений). Целесообразна закладка микропрофилей.

а) На памятниках поселенческого типа для фиксации стратиграфии в раскопе могут быть сделаны дополнительные бровки и микропрофили, количество которых определяется раскапываемой площадью, сложностью структуры объекта археологического наследия и степенью сохранности культурного слоя.

б) Для фиксации стратиграфии курганных насыпей, раскапываемых с помощью техники, оставляется одна или несколько параллельных (по направлению хода механизмов) бровок, в зависимости от величины и устройства курганной насыпи.

Для фиксации стратиграфии небольших курганов, раскапываемых вручную, закладывается две перпендикулярных бровки.

При археологических раскопках крупных курганов (свыше 20 м в диаметре) оставляется не менее двух-трех бровок.

Археологические раскопки насыпей удлиненной формы производятся с разбивкой одной бровки по длинной оси насыпи и нескольких перпендикулярных к ней бровок (в зависимости от длины насыпи). Стратиграфия удлиненных насыпей фиксируется по всем бровкам.

в) При проведении подводных исследований, если характер грунта позволяет оставить бровку или микропрофили, они могут быть оставлены и зафиксированы, при невозможности устройства разрезов в натуре следует произвести трехмерную фиксацию объектов и слоев. Стратиграфические наблюдения могут быть дополнены результатами бурения донных отложений.

Все имеющиеся на раскопе бровки и микропрофили после их графической и фотофиксации необходимо разобрать в соответствии с примененной методикой археологических раскопок. Полученные в процессе их разбора материалы должны быть отражены на соответствующих планах.

Места расположения всех микропрофилей, разрезов и бровок должны быть отмечены на соответствующих полевых чертежах

4.27. В ходе работ необходимо ведение полевого дневника для подробного описания методики и процесса археологических раскопок, вскрываемых культурных напластований, древних сооружений и погребальных комплексов и фиксации фотографического материала. Дневниковые данные служат основой для составления научного отчета о выполненных археологических полевых работах.

4.28. Все полученные при археологических раскопках находки, материалы, остеологические, палеоботанические и другие остатки фиксируются в полевом дневнике, обозначаются на чертежах соответствующей символикой и фотографируются.

4.29. Результаты раскопочных работ фиксируются посредством чертежей и фотографий.

Чертежи (планы и разрезы раскопов, стратиграфические профили, планы рельефа материка после выборки заполнения ям, планы и профили курганов, планы и разрезы погребений, фасы стен и иные чертежи) должны выполняться непосредственно на месте проведения работ на бумажном носителе либо в электронном виде и максимально точно воспроизводить все детали, в том числе такие, как взаимное расположение слоев и сооружений и их высотные отметки; состав, структура и окраска слоев; наличие грунтовых, золистых, угольных и иных пятен; распределение находок; условия и глубина их залегания; положение костяка и вещей в могиле и прочего. Допустимы следующие масштабы полевых чертежей: 1:1, 1:2, 1:5, 1:10, 1:20, 1:40, 1:50.

Планы, разрезы и профили раскопов выполняются в едином масштабе не менее чем 1:20, а для памятников каменного века – не менее чем 1:10, при необходимости – 1:5, 1:1. Планы курганов – не менее чем 1:50. Планы и разрезы каменных конструкций должны быть выполнены в масштабе не менее чем 1:20. Планы и разрезы погребений составляются в масштабе не менее чем 1:10. При выявлении скопления вещей небольшого размера, участков с плотным размещением погребального инвентаря и кладов целесообразна зарисовка их в масштабе 1:1. На всех чертежах необходимо указывать линейный масштаб, а на планах раскопов и погребений – и ориентировку.

На планах должны быть отражены все детали, зафиксированные в профиле. В профиле должна быть зафиксирована реальная глубина раскопа.

На чертежах также должны быть отражены все визуально прослеживаемые контуры нарушений поверхности объектов археологического наследия, включая ямы, траншеи, грабительские шурфы и их нивелировочные отметки.

В случае если на раскопе присутствовали техногенные отложения, перекрывающие культурный слой, обязательна графическая и фотофиксация хотя бы одного из стратиграфических разрезов (на одной бровке или на одном из бортов раскопа) стерильного или техногенного грунта, перекрывающего культурные отложения, вместе с культурным слоем объекта археологического наследия с обозначением на (чертеже) той поверхности, с которой приступают к археологическим раскопкам.

4.30. Фотофиксация всего процесса археологических раскопок является обязательной, начиная с общего вида объекта археологического наследия и его участка, избранного для изучения до начала работ, курганной группы и отдельных курганов, выбранных для исследования, раскопа на разных уровнях снятия слоя и (или) пласта, а также всех вскрываемых объектов: погребений, сооружений и их деталей, стратиграфических профилей и прочего.

Обязательна не только общая, но и детализированная фотофиксация протяженных профилей (бортов раскопа, стратиграфических бровок).

Фотофиксацию необходимо производить с использованием масштабной рейки, деления которой должны быть ясно различимы на фотографии, и с указанием направления съемки.

Исследователь должен предусмотреть условия для выполнения качественной фотосъемки.

Фотофиксация в подводных исследованиях производится при наличии условий для съемки, в ином случае применяются другие методы фиксации.

4.31. Находки из археологических раскопок должны быть взяты для дальнейшей научной камеральной обработки и последующей передачи на хранение в музей.

Для дальнейшей научной обработки (дальнейших научных исследований) в состав коллекции необходимо включение максимально широкого набора вещей, в том числе фрагментированных предметов и предметов неясного назначения.

4.32. Собранные предметы должны быть внесены в полевую опись и снабжены этикетками с указанием года исследования и точного места происхождения каждого предмета или фрагмента (наименование находки (№), памятник, раскоп, участок, нивелировочная отметка, пласт, слой, квадрат, яма (№), погребение (№), сооружение (№), иные условия обнаружения).

В дальнейшем, на основании полевой описи формируется коллекционная опись индивидуальных находок, передаваемых на хранение в государственную часть Музейного фонда РФ.

Весь массовый материал (фрагменты керамики, кости животных и рыб, шлаки и прочее), характеризующий содержание и состояние культурного слоя, описывается и фиксируется по квадратам и объектам раскопа в статистических таблицах, составленных в соответствии с примененной методикой археологических раскопок объекта археологического наследия (по слоям и (или) пластам).

Держатель разрешения (открытого листа) должен обеспечить правильную упаковку, транспортировку и хранение коллекций до их передачи в музей в соответствии с действующим законодательством.

4.33. В зависимости от степени изученности и сохранности объекта археологического наследия и характера материала исследователь вправе отобрать часть массового археологического материала, которая может быть оставлена на месте полевых работ. Указанный материал должен быть сфотографирован, зафиксирован в дневнике, представлен в научном отчете о выполненных археологических полевых работах и закопан на исследованной территории объекта археологического наследия с точным указанием этого места на плане. При проведении подводных исследований объектов археологического наследия при условии отсутствия возможностей для первичной стабилизации и реставрации находок рекомендуется не извлекать их из стабильной среды, а при угрозе их сохранности на месте выявления допускается их «захоронение» в специальном контейнере с указанием его места и географических координат в отчетной документации.

Человеческие останки должны быть определены антропологами, после чего они могут быть переданы на хранение в профильные научные учреждения или перезахоронены.

Рекомендуется полное определение всего остеологического материала, собранного в процессе археологических раскопок. В противном случае для определения следует отбирать остеологический материал из непотревоженных стратифицированных культурных напластований и закрытых комплексов. Отбор остеологических материалов для постоянного музейного хранения должен производиться по рекомендации специалиста-палеозоолога.

4.34. По окончании работ исследователь обязан засыпать все сделанные на объекте археологического наследия котлованы (раскопы), удалить отвалы грунта, по возможности восстановить дерновый покров, за исключением случаев предполагаемой консервации раскопа с целью его дальнейшего исследования и (или) музеефикации и проведения археологических раскопок на участках последующих строительных работ.

После археологических раскопок курганных насыпей, каменных могильников, жальников, могильных каменных оградок, дольменов, менгиров, культовых камней и тому подобных объектов следует по возможности восстановить эти сооружения или первоначальный ландшафт.

По завершению исследования архитектурных остатков, в том числе каменных кладок, исследователь обязан принять меры к их сохранению и консервации.

При завершении работ на участках влагонасыщенного культурного слоя, содержащего органику, должны быть приняты меры к восстановлению водоносного горизонта и замедлению активного испарения из рыхлой засыпки котлована раскопа (с применением водоупорных грунтов, закрытия стенок раскопа и уровня верхних отметок водоносного слоя полиэтиленовой пленкой и т.д.).

4.35. В случае если работы на раскопе не были закончены полностью, необходимо выполнить консервацию раскопа и отдельных выявленных объектов.

4.36. Работы по рекультивации и консервации раскопов и отдельных выявленных объектов необходимо фиксировать фотографически. Данная фотодокументация должна обязательно присутствовать в научном отчете о выполненных археологических полевых работах.

4.37. Изменения рельефа дна, произошедшие в результате подводных археологических раскопок на затопленных поселениях, должны быть зафиксированы на плане памятника и отражены в научном отчете о выполненных археологических полевых работах.

5. Порядок проведения археологических наблюдений

5.1. Археологические наблюдения – особый вид научных исследований, которые проводятся в качестве мероприятия по сохранению

объекта археологического наследия в целях выявления на участке объекта археологического наследия с поврежденным культурным слоем археологических предметов, сохранившихся участков культурного слоя и (или) конструктивных составляющих объектов археологического наследия для возможности изучения их методами археологических раскопок.

5.2. Археологические наблюдения как форма спасательных археологических полевых работ на ненарушенных объектах археологического наследия не проводятся.

5.3. Работы по археологическим наблюдениям осуществляются на основании соответствующего разрешения (открытого листа).

В случае выявления в ходе археологических наблюдений участков памятника с сохранившимся (стратифицированным) культурным слоем либо конструктивных составляющих объекта археологического наследия (погребений, материковых ям, конструкций) их последующее исследование осуществляется в соответствии с методикой проведения археологических раскопок согласно **разделу 4** настоящего Положения на основании имеющегося разрешения (открытого листа) на проведение археологических наблюдений.

5.4. Проведению археологических наблюдений должен предшествовать этап ознакомления с архивно-библиографическими источниками, проектной документацией по сохранению объекта культурного наследия и иными документами и материалами, характеризующими исследуемый объект культурного наследия и доказывающими факт повреждения культурного слоя и (или) наличия неповрежденного культурного слоя (например, периферия объекта археологического наследия).

Обязательно наличие топографического инструментального плана (геоподосновы), отражающего современное состояние территории и объекта археологического наследия, в масштабе не менее чем 1:1000 с обозначенными участками, подлежащими исследованию и границами разрушенного культурного слоя.

Обязательна фотофиксация объекта археологического наследия и (или) исследуемых площадей до начала работ.

5.5. Работы по археологическим наблюдениям должны быть документированы в полном объеме не только на тех участках, где выявлен неповрежденный культурный слой и конструктивные составляющие объекта культурного наследия, но и на участках поврежденного культурного слоя.

Для этого на участках, где проводятся работы по археологическим наблюдениям, выполняется разметка археологических квадратов в единой системе координат с обязательной нивелировкой поверхности, выявляемых находок, уровней зачисток, комплексов и материка от единого репера.

5.6. Археологические наблюдения на поврежденных участках культурного слоя ведутся до проектных отметок или до материка.

5.7. Археологические наблюдения предполагают выполнение горизонтальных зачисток, в том числе материка, зачистку промежуточных

профилей и зачищенных бортов разрытий, отбор находок, графо- и фотофиксацию, разборку выявленных комплексов согласно принятой методике полевых работ.

Частота производства зачисток поверхностей, их документальная фиксация, необходимость и интервалы бровок промежуточной стратиграфии, а также места и частота отбора грунта на переборку и, при необходимости, флотацию определяются исследователем в зависимости от характера археологического объекта, степени повреждения культурного слоя, особенностей строительных работ и других факторов, влияющих на полноту получения информации об археологическом источнике.

5.8. Для разборки поврежденного культурного слоя может применяться землеройная техника (экскаватор с планировочным ковшом, бульдозер, скрепер и иная подобная техника), работу которой должен контролировать археолог.

В ходе работы техники необходимо периодически, в зависимости от мощности и характера отложений, выполнять ручную зачистку горизонтальной поверхности, бровок и бортов раскопа. Уровень зачистки поверхности в обязательном порядке фиксируется графически и фотографически.

В случае выявления непо потревоженного культурного слоя или конструктивных составляющих объектов археологического наследия следует остановить работу техники и перейти в режим археологических раскопок.

5.9. При поиске культурного слоя и при его наличии проводится контрольная шурфовка отдельных участков с послойной фиксацией, отбором материала и детальной фиксацией стратиграфии вплоть до отметок, расположенных глубже проектных уровней земляных работ.

5.10. В процессе археологических наблюдений с целью обнаружения переотложенных находок необходимо выполнять переборку поврежденного культурного слоя, в том числе с помощью металлодетектора и, если есть необходимость, промывку грунта, а также фиксацию координат и глубин залегания обнаруженных предметов.

5.11. В процессе археологических наблюдений рекомендуется оставлять промежуточные стратиграфические разрезы (бровки), которые должны фиксироваться на чертежах и на фотографиях с указанием участков поврежденного культурного слоя. После фиксации эти разрезы (бровки) должны разбираться.

В случае отсутствия на отработанном участке сохранившегося непо потревоженного культурного слоя стенки и дно (в случае работ до проектных отметок) котлована (и иных выборок) или материк должны быть зачищены, сфотографированы и зачерчены.

5.12. В ходе археологических наблюдений следует вести полевой дневник для записей процесса ведения работ, описания структуры поврежденного культурного слоя, материкового грунта, обнаруженных находок, мест их концентрации. Дневник служит основой для составления научного отчета по результатам археологических наблюдений.

5.13. Результаты и ход археологических наблюдений фиксируются посредством чертежей и фотографий, выполняемых в тех же параметрах (масштабах и видах), что и при археологических раскопках.

5.14. Археологические предметы, собранные в ходе археологических наблюдений, должны быть взяты для дальнейшей научной камеральной обработки и последующей передачи отобранных коллекций на хранение в государственную часть Музейного фонда РФ. Коллекция собранных археологических предметов формируется и оформляется в соответствии с **пунктами 4.31 и 4.32** настоящего Положения.

5.15. В случае выявления в ходе проведения археологических наблюдений неповрежденного культурного слоя и конструктивных составляющих объекта археологического наследия в объемах, превышающих возможности сметы на проведение археологических наблюдений, держатель разрешения (открытого листа) обязан принять меры к приостановлению строительно-хозяйственных работ на данном участке, письменно поставить в известность уполномоченные в области охраны объектов культурного наследия федеральные или региональные органы исполнительной власти, и направить им выявленные изменения учетных данных объекта археологического наследия.

Копии документов, направленных в соответствующие органы охраны объектов культурного наследия, прилагаются к научному отчету.

6. Отчетность о выполненных археологических полевых работах

6.1. Научный отчет о выполненных археологических полевых работах является основным документом, представляющим результаты археологических полевых работ в соответствии с выданным разрешением (открытым листом). Научные отчеты о выполненных археологических полевых работах составляют важнейшую источниковую базу для обобщающих исследований исторического прошлого человека.

Научный отчет о выполненных археологических полевых работах должен полностью отражать все этапы археологических полевых работ, выполненные в соответствии с выданным разрешением (открытым листом).

6.2. Научный отчет о выполненных археологических полевых работах должен быть представлен в Институт археологии РАН для рассмотрения и оценки качества проведенных исследований Научным советом по полевым исследованиям в соответствии с **пунктом 7.3** настоящего Положения не позднее, чем за месяц до подачи заявки на получение разрешения (открытого листа).

6.3. Не сданный и не прошедший экспертизу научный отчет о выполненных археологических полевых работах служит основанием для отказа автору отчета в выдаче следующего разрешения (открытого листа).

6.4. В случае невыполнения работ в соответствии с выданным разрешением (открытым листом), держателем разрешения (открытого листа) вместо научного отчета о выполненных археологических полевых работах в

Институт археологии РАН направляется неиспользованное разрешение (открытый лист) с приложением соответствующего письменного пояснения причин возврата.

Если по каким-либо причинам работы на отдельных объектах археологического наследия или в отдельных регионах, указанных в разрешении (открытом листе), не проводились, то эти причины должны быть отражены во введении к научному отчету о выполненных археологических полевых работах.

6.5. Научный отчет о выполненных археологических полевых работах должен включать текстовую, графическую и фотографическую документацию, представляющую результаты выполненных полевых работ, а также описи находок и приложения, отражающие исследования естественно-научного профиля на объектах археологического наследия (если таковые проводились), сделанные соответствующими специалистами.

Научный отчет о выполненных археологических полевых работах должен содержать:

а) титульный лист, на котором должны быть указаны: полное наименование юридического лица, проводившего археологические полевые работы, название научного отчёта, номер разрешения (открытого листа), номер тома (если их несколько), фамилия и инициалы автора или соавторов, если они имели дублирующее разрешение (открытые листы) на проведенные работы, место и год написания отчета.

В случаях, когда в археологических полевых работах и при составлении научного отчета кроме исследователя, на имя которого было выдано разрешение (открытый лист), принимали участие и другие исследователи, их участие должно быть отмечено в специальном разделе научного отчета, следующим за введением, без указания на титульном листе.

Научный отчет должен быть утвержден руководителем юридического лица, организующего проведение археологических полевых работ, заверен печатью на титульном листе и подписан автором научного отчета на последней странице текста после раздела Заключение;

б) название научного отчёта должно отражать вид выполненных археологических полевых работ (археологические раскопки, археологические разведки, археологические наблюдения), наименование объекта археологического наследия (или раскопа), год и место проведения работ в соответствии с административно-территориальным делением Российской Федерации;

в) за титульным листом в научном отчёте следуют аннотация, оглавление, список участников (основных исполнителей) работ, введение, основная часть и заключение.

После заключения в научном отчете приводятся основные сведения об объекте исследования в соответствии с формой, представленной в Приложении 2 к настоящему Положению, список использованных источников и литературы, описи находок, а также приложения, содержащие статистические таблицы, данные естественно-научных изысканий,

антропологические, остеологические, палеоботанические и другие определения, если таковые имеются.

Научный отчёт может содержать списки иллюстраций;

г) аннотация содержит краткие сведения о виде работ, месте их проведения, согласно принятому в Российской Федерации административно-территориальному делению, название объекта (или объектов) археологического наследия, площадь раскопанного или обследованного участка(ов), выявленные объекты и результаты археологических раскопок, датировку, культурную принадлежность, количество обследованных и вновь выявленных объектов археологического наследия, количество и площадь раскопов или шурфов, ключевые слова и сведения о комплектности отчета. В научных отчетах о работах, проведенных на участках, отводимых под хозяйственное освоение, необходимо указывать площадь обследуемых участков, а для линейных объектов – их протяженность согласно Приложению 6 к настоящему Положению.

Аннотация не заменяет собой введения к научному отчёту.

К научному отчету дополнительно прилагается электронная копия аннотации для ее размещения на официальном сайте в сети «Интернет».

д) введение представляет собой самостоятельную часть научного отчета и содержит сведения о месте, сроках проведения археологических полевых работ, объектах исследований (объектах археологического наследия, маршрутах разведок, участках, подлежащих хозяйственному освоению), целях и задачах, объемах и источниках финансирования, кратких результатах работ, общем составе экспедиции, месте хранения находок;

е) в список участников (основных исполнителей) работ включаются исследователи, внесшие существенный вклад в проведение археологических полевых работ и подготовку научной отчетной документации, с указанием фамилии, имени, отчества (если имеется) и конкретного вклада в работу;

ж) основная часть научного отчета включает разделы по физико-географической характеристике, геоморфологии и историографии района работ, описание методики исследований с учетом специфики объекта археологического наследия, подробное изложение процесса выполненных работ и полученных результатов, детальное описание профилей и бровок раскопов и курганных насыпей;

з) заключение содержит основные результаты и, если необходимо, рекомендации по дальнейшему изучению и использованию объекта (или объектов) археологического наследия;

и) краткий формуляр с основными сведениями об объекте исследования, оформленный согласно Приложению 2 к настоящему Положению, в обязательном порядке составляется на все вновь выявленные объекты археологического наследия, а также на объекты археологического наследия, в отношении которых в процессе археологических полевых работ были получены новые уточняющие сведения;

В случае многолетних археологических раскопок одного и того же объекта археологического наследия, допустимо единократное

предоставление основных сведений об объекте. В этом случае во введении к научному отчету о выполненных археологических полевых работах необходимо дать ссылку на научный отчет, в котором присутствует краткий формуляр с основными сведениями об исследуемом объекте археологического наследия;

к) к научному отчёту прилагается разрешение (открытый лист) на основании которого велись археологические полевые работы. В случае, если по результатам работ, выполненных по одному разрешению (открытому листу) было написано несколько отчетов, эти отчеты следует сдавать одновременно. Разрешение (открытый лист) подшивается к одному из отчетов, к остальным - прикладываются его копии. Во введении к отчетам, сопровождающимся копиями разрешения (открытого листа), указывается отчет, в котором находится оригинал.

л) к научному отчёту прилагается документ о передаче изъятых археологических предметов на хранение в государственную часть Музейного фонда РФ.

Для передачи в музей отбираются археологические предметы, согласно их описи, присутствующей в научном отчете, включающей все вещевые (индивидуальные) находки и наиболее информативную часть массового археологического материала.

Документом, подтверждающим передачу археологических предметов и (или) коллекций, является справка (Приложение 7) или Акт о передаче, полученная держателем разрешения (открытого листа) от государственного музея.

Если к моменту сдачи научного отчета в Институт археологии РАН работа над коллекцией не была завершена, необходимо представить справку юридического лица, организующего проведение археологических полевых работ, подтверждающего нахождение (временное хранение) собранных археологических предметов в данном учреждении и гарантирующего их сохранность и последующую их передачу в государственный музей, в случае возможности – с указанием наименования музея.

После завершения камеральной обработки археологических коллекций и передачи их на хранение в государственный музей необходимо представить в Институт археологии РАН справку, оформленную в соответствии с Приложением 7.

В научном отчете должна присутствовать информация о нахождении и последующем хранении антропологической, остеологической коллекций и иных материалов, если таковые имеются.

Разрешение (открытый лист) и документ о нахождении или хранении изъятых археологических предметов должны быть размещены в научном отчете в соответствии с требованиями архивного хранения научных отчетов согласно Приложению 1 к настоящему Положению.

6.6. Научный отчет о выполненных археологических полевых работах оформляется в соответствии со следующими техническими требованиями:

а) в Институт археологии РАН представляется первый экземпляр научного отчета о выполненных археологических полевых работах в виде текста, напечатанного через полтора интервала на одной стороне листа со сквозной нумерацией, начинающейся с титульного листа и включающей иллюстративную часть, в твердом переплете книжного типа.

В научных отчётах, состоящих из нескольких томов, нумерация страниц даётся отдельно для каждого тома.

Карты, чертежи, рисунки и фотографии, представляющие в научном отчете иллюстративный материал, переплетаются вместе с текстом (в виде отдельного блока) или складываются в альбом формата А-4.

Научный отчет должен быть тщательно вычитан, аккуратно оформлен и подготовлен к постоянному хранению в составе научно-отраслевого архива Института археологии РАН.

б) чертежи, представленные в научном отчете, должны быть высокого качества. Все детали графики, цифры и надписи должны быть ясно различимы. Крупномасштабные чертежи, не подлежащие уменьшению, рекомендуется подавать по отдельным участкам, размещенным на листах формата А-4 или А-3, при этом обязательно наличие в альбоме иллюстраций их сводных планов (общих планов раскопа) в соответствии с избранной методикой исследований (по слоям или пластам). Многослойно сложенные чертежи в отчете нежелательны, их следует, не переплетая, складывать в отдельную папку. Представление чертежей в рулонах не допускается.

При подготовке чертежной документации необходимо учитывать, что масштабы планов, разрезов, фасов и профилей, представленных в отчете, могут отличаться от масштабов полевой документации, поэтому для отчета при ее уменьшении или увеличении должна соблюдаться пропорциональность с сохранением информативности;

в) чертежи (карты, планы, профили и иные чертежи) должны быть снабжены расшифровкой всех условных обозначений и линейным масштабом (с цифровым значением его делений). На всех планах и картах (за исключением географических карт с координатной сеткой) необходимо наличие указателя сторон света.

Для отчетов по результатам исследований земельных участков, подлежащих хозяйственному освоению и спасательным археологическим работам необходим адаптированный для научного отчета план проектируемого объекта с нанесенными границами земельных участков, строительных траншей, котлованов (соответствующих генплану заказчика работ), границами объекта археологического наследия, раскопами и шурфами. К отчету может быть приложен генплан заказчика работ.

Условные обозначения должны присутствовать в начале каждого тома иллюстраций научного отчёта (на отдельном листе) или приводиться на каждом чертеже.

Линейное обозначение масштаба должно присутствовать на всех рисунках и фотографиях находок, в том числе выполненных в натуральную величину;

г) иллюстрации следует располагать в составе альбома по объектам исследования в той последовательности, в какой они описываются в тексте. Текст должен содержать ссылки на конкретные чертежи, планы, таблицы, полевую опись и рисунки альбома иллюстраций.

Не допускается включение иллюстративного материала в текстовую часть научного отчёта и компоновка иллюстраций в альбоме по категориям: чертежи, фотографии, рисунки и прочее;

д) все иллюстрации альбома(ов) должны иметь сквозную нумерацию и снабжаться подписями, содержащими название памятника археологии и его объектов, раскопа, пласта или слоя, номер квадрата, погребения и прочее. В подписях под изображением находок следует указать название предметов, их номер по описи, а в подписях под полевыми фотографиями кроме названия объекта – направление съемки. Подрисуночные подписи являются обязательными;

е) научный отчет должен быть представлен в Институт археологии РАН в бумажном и электронном форматах.

Электронная версия отчета должна представлять полную копию его бумажного оригинала, включая наличие копий разрешений (открытых листов), справок о месте временного хранения находок или об их передаче на постоянное хранение в музей и прочих приложений в формате **pdf**. В случае, если научный отчет состоит из нескольких томов, то каждый том отчета в электронной версии сохраняется отдельным файлом в формате **pdf**. Файлы **pdf**, записанные на диск, должны иметь простое наименование – достаточно фамилии, имени и отчества автора отчета, номера разрешения (открытого листа) и года проведения работ, а также отметку – текст или альбом.

Для того, чтобы исключить какие-либо расхождения между отчетом на бумажном носителе и его электронной копией, необходимо создать электронную копию после завершения работы над отчетом и до того, как распечатанный отчет будет отдан в переплет;

ж) требования к содержанию научных отчетов о выполненных археологических разведках, раскопках и наблюдениях, связанные со спецификой этих видов работ приводятся в **пунктах 6.7 - 6.9** настоящего Положения.

6.7. Научный отчет о выполненных археологических разведках должен содержать:

а) структурные части в соответствии с **пунктом 6.5** настоящего Положения;

б) раздел, посвященный физико-географической характеристике района работ, применительно к маршруту разведки или к тем его участкам, на территории которых велись работы. Физико-географическая характеристика должна включать описание ландшафта, рельефа, геоморфологии, указания на бассейны (водоразделы) конкретных рек и их притоков к которым тяготеют маршрут или обследованные земельные участки и иные особенности обследуемых территорий;

в) историографический раздел о ранее проводившихся на участке разведок и вблизи него археологических полевых исследованиях, степени изученности и выявленных на указанной территории памятниках, которые должны быть отражены в иллюстративной части отчета на ситуационном плане маршрута разведки;

г) раздел, посвященный описанию методики выполненных археологических разведок, включающий описание маршрута (района работ) и способа его прохождения или участков, подлежащих хозяйственному освоению и историко-культурной экспертизе, обоснование мест закладки и количества шурфов, а также фиксации полученного материала. В описание методики рекомендуется включать наименование геофизического оборудования, методы измерений и обработки данных.

Для археологических разведок, проведенных на участках, подлежащих хозяйственному освоению (землеотводах), в тексте отчета необходимо описание обследуемого участка, указание его площади, а для линейных объектов – их протяженности и ширины полосы обследования;

Текстовое описание маршрута (района работ) или района археологических разведок, а также участков, подлежащих хозяйственному освоению и историко-культурной экспертизе, документируется картами и планами согласно **подпунктам ж) – к) пункта 6.7** настоящего Положения;

д) основной раздел отчета, в котором дается описание выполненных археологических разведок. В нем должно присутствовать подробное описание каждого обследованного объекта археологического наследия, включая его название, данные о географическом положении, топографические особенности, форму и размеры, описание границ, характеристику культурного слоя и всего найденного археологического материала в границах его распространения, датировку и культурную принадлежность.

В описании необходимо отразить сохранность объекта археологического наследия и указать, кем и когда он выявлен и изучался.

В тексте отчета необходимо указать размеры шурфов, зачисток и зондажей, места и нумерацию точек бурения и дать описание стратиграфии и полученного археологического материала. Описание стратиграфии шурфов, зачисток, зондажей должно содержать характеристику каждого слоя с указанием его мощности и глубины залегания от репера или от дневной поверхности.

е) заключение, в котором излагаются основные итоги выполненных работ и рекомендации;

Иллюстративная часть отчета должна содержать:

ж) административную карту района(ов) с обозначением мест проведения работ;

з) ситуационный план, показывающий маршрут или место проведения археологических разведок, и отражающий все известные, в том числе по архивным и литературным данным, и вновь выявленные объекты

археологического наследия на участке археологических разведок и вблизи него.

Объекты археологического наследия, отмеченные на карте, должны быть пронумерованы, карта с памятниками археологии сопровождается легендой с расшифровкой их номеров.

В легенде следует выделить памятники археологии, выявленные в результате проведенных разведок;

Для работ по землеотводам необходима карта с нанесенными земельными участками, подлежащими хозяйственному освоению или трассами линейных объектов, обследованных в ходе проведенных разведочных изысканий, и план участка землеотвода со всеми нанесенными разведочными шурфами и зачистками, зондажами, местами бурения;

и) ситуационный план местности или выкопировка из крупномасштабной карты, на которой расположен объект археологического наследия, включающие ближайшую округу объекта, достаточную для характеристики геоморфологической ситуации;

к) актуальный топографический (инструментальный) план каждого обследованного объекта археологического наследия.

Ситуационный и топографический планы должны иметь надежные топографические привязки к ближайшим населенным пунктам и водным объектам (если таковые имеются), а также к другим постоянным ориентирам. На них должны быть указаны высота сечения рельефа, линейный масштаб и направление на север. Топографические привязки объектов археологического наследия должны быть приведены также и в тексте отчёта.

В случае проведения археологических разведок на земельных участках при изменении форм их хозяйственного использования или форм собственности (при передаче земельных участков в безвозмездное пользование, аренду, проведении сделок купли-продажи, наследовании, дарении и иных действиях, предусмотренных действующим законодательством), либо земельных участках, подлежащих воздействию земляных, строительных, мелиоративных, хозяйственных работ, работ по использованию лесов и иных работ, в случае, если орган охраны объектов культурного наследия не имеет данных об отсутствии на указанных землях объектов культурного наследия, включенных в реестр, выявленных объектов культурного наследия либо объектов, обладающих признаками объекта культурного наследия, в рамках проведения государственной историко-культурной экспертизы, обязательна фиксация географических координат объектов археологического наследия, шурфов, зачисток и зондажей при помощи приборов глобального позиционирования.

Для указанных работ необходимо представить план земельного участка с указанием его границ и со всеми нанесенными разведочными шурфами и зачистками.

Заложенные на объекте археологического наследия шурфы, зачистки и зондажи должны быть зафиксированы на плане в соответствии с их

ориентировкой и конфигурацией. Для планов в масштабе до 1:100 шурфы, зачистки и зондажи должны быть нанесены с соблюдением масштаба плана;

л) целесообразно в качестве дополнения к ситуационным и топографическим планам предоставлять аэро- и космоснимки, отражающие месторасположение объектов археологического наследия и обследованных участков, подлежащих хозяйственному освоению, с обозначением на них линейного масштаба, ориентировки и даты съемки. Аэро- и космоснимки не заменяют ситуационных и топографических планов;

м) пластовые или послойные планы шурфов с обозначением находок, профили всех стенок шурфов, зачисток и зондажей при наличии культурного слоя или иных элементов объектов археологического наследия, а также профили всех шурфов и зондажей, стратиграфию отложений, полученную по результатам бурения в пределах границ объектов археологического наследия, даже в случаях отсутствия в них археологических предметов. При обозначении археологических предметов рекомендуется использовать простые знаки, позволяющие точно указать их местоположение;

н) полевые фотографии всех обследованных объектов археологического наследия; всех зачисток, шурфов и зондажей, в том числе зачисток и шурфов, в которых культурный слой отсутствует. Фотографии мест расположения шурфов, зондажей, зачисток и их рекультивации с окружающим пейзажем и с одного ракурса;

о) фотографии и рисунки находок, сопровождаемые их сечениями и профилями с указанием линейного масштаба;

п) опись(и) собранных археологических предметов и массового археологического материала;

р) краткий формуляр с основными сведениями об объекте исследования, представленный в соответствии с Приложением 2 настоящего Положения.

6.8. Научный отчет о выполненных археологических раскопках должен содержать:

а) структурные части в соответствии с **пунктом 6.5.** настоящего Положения;

б) в соответствующих разделах основной части – полное описание исследуемого объекта археологического наследия, отражающее его название, географическое положение, топографические особенности, историю его изучения, размеры, состояние культурного слоя и прочие особенности.

При многолетних исследованиях, проводимых на одном объекте археологического наследия, в научном отчете также должны присутствовать краткие сведения о предшествующих работах со ссылкой на соответствующие научные отчеты и планы объекта археологического наследия;

в) топографический инструментальный план объекта археологического наследия и ситуационный план местности, достаточные для геоморфологической характеристики района, с указанием линейного масштаба и ориентировкой по сторонам света. На них должны быть

обозначены границы памятника, все раскопы, шурфы и траншеи (в масштабе), как заложенные в отчетном полевом сезоне, так и сделанные в более раннее время. На плане фиксируется репер (желательно с привязкой к балтийской системе высот).

К научному отчету о спасательных археологических работах необходим план проектируемого объекта с нанесенными границами всех котлованов, траншей и участков археологических полевых работ;

г) раздел с подробной характеристикой методики археологических раскопок с обоснованием её выбора;

д) описание процесса исследований поселений по раскопам, пластам или стратиграфическим слоям. Помимо характеристики всех особенностей культурных напластований подробно описываются все выявленные объекты: кладки, очаги, ямы, канавки и прочие сооружения с указанием их местоположения, размеров, формы, ориентировки, структуры заполнения и прочее.

В описании должна содержаться детальная характеристика всех обнаруженных в слоях находок и их соотношение с выявленными объектами и сооружениями.

Все объекты (сооружения, постройки, погребения, ямы и пр.) следует нумеровать, указывая их номера в тексте и на планиграфических чертежах, чертежах разрезов, фасов и профилей;

е) описание распределения массового материала на площади раскопа по стратиграфическим слоям или пластам и объектам (сооружениям и пр.) с количественной характеристикой, предварительной датировкой и интерпретацией;

ж) пластовые или послойные планы каждого раскопа, планы дневной поверхности раскопа и материка с отражением рельефа и нивелировочными отметками, а также профили стенок раскопа, фасы кладок и промежуточных бровок.

На планах фиксируются все особенности состава культурного слоя, границы пятен и слоев, если они определяются, все выявляемые объекты с указанием нивелировочных отметок, а также индивидуальные находки (в соответствии с их номерами по описи) и некоторая часть массового материала, достаточная для иллюстрации его распределения в слое или пласте. При обозначении находок рекомендуется использовать простые знаки, позволяющие точно указать их местоположение.

К пластовым или послойным планам прикладываются списки отмеченных на них находок с указанием квадрата и глубины обнаружения.

Планы и профили раскопов даются в отчете в одном масштабе, с обозначением реальных границ шурфов, раскопов и квадратов. В том же масштабе приводятся разрезы ям и иных углублений с обозначением характера их заполнения и отражением мест разрезов на планах.

Профили раскопов должны отражать действительную стратиграфическую ситуацию. Обобщенная стратиграфия (по нескольким профилям) и колонки, отражающие лишь части профиля, недопустимы.

Описание профилей должно содержать подробную характеристику каждого слоя с указанием его мощности и глубины залегания от репера, а также отражение всех особенностей слоев (их расположения, структуры, текстуры, включений, цветовой характеристики, описание их нижней границы, вероятного генезиса), наличия ям, перекопов и иных нарушений и новообразований;

з) подробное описание всех выявленных в раскопе каменных, кирпичных, деревянных и иных сооружений, а также детальные планы каждого сооружения, разрезы, фасировки стен и иные архитектурные чертежи с нивелировочными отметками;

и) чертежи объектов повышенной сложности или насыщенных материалом, выполненные в масштабе не менее чем 1:10;

к) описание археологических раскопок могильников с подробными характеристиками каждого исследованного объекта археологического наследия, каждого исследованного погребения, а также всех прочих обнаруженных объектов (тризны, жертвенники, кенотафы и т.п.) вне зависимости от наличия и сохранности антропологических материалов и находок;

л) описание каждого погребального комплекса с указанием его местоположения в пределах раскопа и полной характеристикой могильного сооружения, всех размеров и глубин, формы, конструктивных деталей и заполнения ям. Обязательно описание положения и ориентировки каждого погребенного, всего находящегося в могиле инвентаря и иных остатков, с точной фиксацией местоположения каждой вещи в пространстве. Определение, по возможности, датировки и культурной принадлежности захоронения;

м) общий план раскопа могильника с фиксацией всех обнаруженных погребений и иных объектов с точным воспроизведением формы, размеров, ориентировки и глубины могильных ям и иных объектов, а также находок из меж- и надмогильного пространства;

н) план каждого погребения, выполненный в масштабе не менее чем 1:10, с точными очертаниями могильного сооружения, изображением скелета, фиксацией всех элементов обрядности (подстилки, подушки, кострища, остатки гробов и прочее) и всех предметов с их нивелировочными отметками. Каждая находка должна иметь свой номер, расшифрованный в экспликации к плану. Номера находок в тексте должны соответствовать их номерам на планах.

К планам погребений прилагаются продольные и поперечные разрезы погребальных сооружений, линии которых отмечаются на планах. Обязательно выполнение дополнительных разрезов сложных погребальных конструкций, а при необходимости – чертежей, фиксирующих ситуацию на разных уровнях;

о) план и разрезы (профили бровок) каждого кургана, выполненные в одном масштабе, с фиксацией структуры насыпи и всех её особенностей, погребений, погребальных сооружений, ровиков, тризн и иных объектов. На

планах и профилях курганов необходимы нивелировочные отметки, отражающие все особенности строения насыпей и названных выше объектов. Каждый разрез кургана отмечается на чертеже (плане) и описывается в отчете с указанием последовательности захоронений и создания насыпи. Выявленные в насыпи подсыпки и прослойки фиксируются как на плане, так и на профилях;

п) полевые фотографии объектов археологического наследия и раскопов на всех основных стадиях их исследования, всех профилей раскопов и фасов стен, разрезов курганных насыпей, выявленных сооружений, конструкций, погребений и их деталей. Фотографии выполняются с масштабной рейкой и указанием направления съемки;

р) описи находок с указанием координат находок, их стратиграфического и планиграфического контекстов;

с) статистические таблицы (или списки) всего обнаруженного массового материала с указанием стратиграфического и планиграфического положения;

т) рисунки и фотографии находок, сопровождаемые их сечениями (профилями) и линейным масштабом, максимально полно иллюстрирующие полевую и (или) коллекционную описи;

у) информацию о проведении естественно-научных изысканий, геофизические планы (привязанные к координатной сетке разбивки объекта археологического наследия) с указанием их авторства, места отбора проб и иных анализов на соответствующих чертежах;

ф) краткий формуляр с основными сведениями об объекте исследования, представленный в соответствии с Приложением 2 настоящего Положения.

6.9. Научный отчет о выполненных археологических наблюдениях должен содержать:

а) структурные части в соответствии с **пунктом 6.5.** настоящего Положения;

б) в соответствующих разделах основной части информацию, указанную в **пункте 6.8.б** настоящего Положения;

в) топографический инструментальный план объекта археологического наследия с обозначением участков проведенных археологических наблюдений;

г) подробную характеристику методики археологических наблюдений с обоснованием её выбора;

д) описание характера поврежденного культурного слоя, стратиграфии и поверхности вертикальных и горизонтальных зачисток. В случае выявления в ходе археологических наблюдений участков памятника с сохранившимся (стратифицированным) культурным слоем либо конструктивных составляющих объекта археологического наследия, отчет по этим частям участков составляется в соответствии с **пунктом 6.8.** настоящего Положения;

е) планы на уровне горизонтальных зачисток, планы дневной поверхности и материка или планы на уровне проектных отметок с нивелировочными отметками, а также профили стенок и промежуточных бровок котлованов, траншей и прочих разрытий.

На планах фиксируются участки поврежденного культурного слоя, все выявляемые объекты с обозначением нивелировочных отметок их глубин, а также находки в соответствии с их номерами по полевой описи;

ж) краткий формуляр с основными сведениями об объекте исследования, представленный в соответствии с **Приложением 2** настоящего Положения.

7. Порядок рассмотрения научных отчетов (научная экспертиза)

7.1. Научные отчеты, представленные в Институт археологии РАН держателем разрешения (открытого листа), передаются на научную экспертизу.

Научная экспертиза – это оценка соответствия научного отчета требованиям к методике проведения археологических полевых работ, научному содержанию и оформлению отчетов, установленных настоящим Положением.

7.2. Рассмотрение результатов экспертизы научных отчетов, их утверждение, принятие решения о выдаче держателю разрешения (открытого листа) документа, подтверждающего принятие научного отчета на постоянное хранение научно-отраслевым архивом Института археологии РАН, осуществляет Научный совет по полевым исследованиям, созданный Российской академией наук из числа специалистов ведущих археологических учреждений России.

7.3. Сроки проведения научной экспертизы и рассмотрения научного отчета Научным советом по полевым исследованиям составляют не более 30 рабочих дней с момента поступления научного отчета в Институт археологии РАН.

7.4. Положительная оценка научного отчета по результатам его научной экспертизы является основанием для выдачи исследователю следующего разрешения (открытого листа).

7.5. В случае если экспертиза выявила несоответствия требований настоящего Положения к оформлению отчета, качеству и полноте представленных материалов, отчет возвращается автору на доработку.

В случае если были нарушены требования к полевой методике исследования, фиксации и к полевой документации, в зависимости от степени нарушений, Научный совет по полевым исследованиям может принять решение об утверждении отчета с методическими замечаниями или о признании научного отчета неудовлетворительным.

Утверждение отчета с существенными методическими замечаниями является основанием для введения ограничения на виды археологических работ, производимых автором отчета.

Неудовлетворительная оценка научного отчета является основанием для отказа автору отчета в выдаче ему следующего разрешения (открытого листа).

7.6. Сведения о научных отчетах, получивших неудовлетворительную оценку Научного совета по полевым исследованиям, направляются в федеральный орган охраны объектов культурного наследия и орган исполнительной власти субъекта Российской Федерации, уполномоченный в области охраны культурного наследия, на территории которого проводились археологические полевые работы.

7.7. Научные отчеты, в отношении которых получено отрицательное экспертное заключение («признан неудовлетворительным»), автору не возвращаются и остаются на хранении в отделе полевых исследований Института археологии РАН.

7.8. В случае устранения причин, повлекших за собой отказ в выдаче документа, подтверждающего принятие научного отчета на постоянное хранение в составе научно-отраслевого архива Института археологии РАН, автор имеет право повторно представить научный отчет для рассмотрения в установленном порядке.

Доработанный с учетом замечаний научный отчет направляется в Институт археологии РАН для повторного рассмотрения Научным советом по полевым исследованиям с сопроводительной запиской, в которой отмечаются сделанные исправления с указанием страниц, номеров рисунков и, в случае необходимости, дополненной документации.

В отношении замечаний, которые по каким-либо причинам не могут быть устранены, автором даются соответствующие пояснения.

К научному отчету после его доработки должна быть приложена **pdf** - версия доработанного отчета, содержащая соответствующие пояснения (письмо с ответами на замечания), внесенные исправления и дополнения. Не должно быть расхождений между доработанным отчетом на бумажном носителе и его электронной копией.

Научный отчет после доработки должен быть представлен в Институт археологии РАН не позднее шести месяцев после его рассмотрения Научным советом по полевым исследованиям. В случае не предоставления доработанного отчета в указанный срок, отчет будет передан на хранение в архив Института археологии РАН с соответствующей оценкой, не подлежащей пересмотру.

7.9. По результатам рассмотрения (научной экспертизы) научного отчета автору выдается справка, подтверждающая принятие научного отчета о выполненных автором археологических полевых работах в соответствии с выданным на их проведение разрешением (открытым листом), на постоянное хранение в составе научно-отраслевого архива Института археологии РАН.

8. Порядок использования научных отчетов о выполненных археологических полевых работах в научных целях

8.1. Все научные отчёты о выполненных археологических полевых работах, прошедшие научную экспертизу и утвержденные решением Научного совета по полевым исследованиям, передаются на постоянное хранение в научно-отраслевой архив Института археологии РАН.

С момента поступления научных отчетов в научно-отраслевой архив Института археологии РАН научные отчеты являются доступными для ознакомления.

8.2. Ознакомление с научными отчетами разрешается физическим лицам по решению дирекции Института археологии РАН на основании ходатайства юридического лица с разъяснением целей ознакомления и в соответствии с утвержденными правилами использования архивных документов.

8.3. Научные отчеты о выполненных археологических полевых работах являются научными произведениями, на которые распространяются нормы федерального законодательства, регулирующего вопросы интеллектуальной собственности.

При использовании материалов научных отчетов в научной или иной работе обязательна соответствующая ссылка на научный отчет.

8.4. Юридическим лицам, организующим проведение археологических полевых работ, принадлежит право на использование научного отчета в соответствии с действующим законодательством.

8.5. Держателю разрешения (открытого листа) принадлежит авторское право на научный отчет в соответствии с действующим законодательством.

8.6. Держателю разрешения (открытого листа) по окончании археологических полевых работ необходимо представить в Институт археологии РАН краткую информационную статью о результатах проведенных исследований для ежегодника «Археологические открытия».

Информационная статья о результатах раскопок подается обязательно, о результатах разведочных работ – в случаях обнаружения новых объектов, о результатах наблюдений – в случае получения принципиально новой информации.

8.7. Исследователь, внесший существенный вклад в проведение археологических полевых работ и подготовку научной отчетной документации, чья фамилия не включена держателем разрешения (открытого листа) в список участников работ, вправе оспорить решение держателя разрешения (открытого листа) в Научном совете по полевым исследованиям.

9. Требования к профессиональным знаниям и навыкам исследователя

9.1. Разрешения (открытые листы) выдаются физическим лицам - гражданам Российской Федерации, обладающим научными и практическими познаниями, необходимыми для проведения археологических полевых работ и подготовки научного отчета о выполненных археологических полевых работах, а также имеющим:

а) высшее профессиональное образование по специальности "история", или «музейное дело и охрана памятников», или «искусствовед» или послевузовское профессиональное образование по специальности научного работника (аспирантура) «археология»;

б) предшествующий стаж практической работы по выявлению или изучению объектов археологического наследия;

в) навыки составления научного отчета о выполненных археологических полевых работах и ведения полевой документации.

В исключительных случаях разрешения (открытые листы) выдаются физическим лицам гражданам Российской Федерации, предшествующий стаж практической работы которых в качестве держателя разрешения (открытого листа) составлял не менее трех лет до введения в действие приказа Росохранкультуры от 3 февраля 2009 г. N 15.».

9.2. Предшествующий стаж практической работы по выявлению или изучению объектов археологического наследия должен быть подтвержден наличием сведений о выданных ранее разрешениях (открытых листах) и научных отчетах о выполненных археологических полевых работах.

Предшествующий стаж практической работы по выявлению или изучению объектов археологического наследия связан с наличием опыта ведения археологических полевых исследований конкретного историко-культурного и хронологического типа объектов археологического наследия.

Наличие необходимого опыта должно быть подтверждено сведениями о выполненных археологических полевых работах на объектах археологического наследия определённой категории (группы), наличии профессиональных научных интересов, подтвержденных печатными работами, в том числе монографиями, статьями и иными публикациями, а также лекционными курсами, тематикой плановых научных тем.

Для лиц, впервые подающих заявку на получение разрешения (открытого листа), требуется наличие двухлетнего стажа практической работы и навыков составления научного отчета и ведения полевой документации. Это должно быть подтверждено соответствующими ссылками, содержащимися в научных отчетах о выполненных археологических полевых работах, в которых заявитель ранее принимал участие, в разделе сведений об участниках экспедиции, внесших существенный вклад в проведение археологических полевых работ и подготовку научной отчетной документации.

Лицам, впервые подающих заявку на получение разрешения (открытого листа), необходимо получить в Институте археологии РАН справку, подтверждающую участие заявителя в проведении археологических полевых работ в составе археологической экспедиции и подготовке научного отчета. Заявление на получение справки оформляется в соответствии с утвержденной формой согласно Приложению 5 настоящего Положения.

9.3. Разрешение (открытый лист) на право проведения археологических разведок с визуальным обследованием местности, фиксацией археологических объектов, сбором подъемного материала, зачисткой

естественных обнажений без исследования культурного слоя шурфами выдается физическим лицам, указанным в пунктах 9.1. и 9.2. настоящего Положения.

9.4. Разрешение (открытый лист) на право проведения археологических разведок с визуальным обследованием местности, фиксацией археологических объектов, сбором подъемного материала и исследованием культурного слоя шурфами общей площадью до 20 м² на каждом объекте выдается физическим лицам, указанным в пункте 9.1. настоящего Положения, при наличии опыта ведения самостоятельных археологических полевых работ с учетом:

а) культурно-хронологической (или тематической) специфики объектов исследования: эпоха камня (палеолит, мезолит, неолит); эпоха палеометалла и бронзы; ранний железный век; античность и раннее средневековье; средневековье; археология нового и новейшего времени;

б) региональной специфики объектов исследования: **Центральный федеральный округ** (Белгородская область, Брянская область, Владимирская область, Воронежская область, Ивановская область, Калужская область, Костромская область, Курская область, Липецкая область, Московская область, Орловская область, Рязанская область, Смоленская область, Тамбовская область, Тверская область, Тульская область, Ярославская область) за исключением г. Москва; **Северо-Западный федеральный округ** (Республика Карелия, Республика Коми, Архангельская область, Вологодская область, Ленинградская область, Мурманская область, Новгородская область, Псковская область, Ненецкий автономный округ) за исключением г. Санкт-Петербург, Калининградская область; **Южный федеральный округ** (Республика Адыгея, Республика Калмыкия, Краснодарский край, Астраханская область, Волгоградская область, Ростовская область, за исключением Республики Крым и г. Севастополь); **Северо-Кавказский федеральный округ** (Республика Дагестан, Республика Ингушетия, Кабардино-Балкарская Республика, Карачаево-Черкесская Республика, Республика Северная Осетия – Алания, Чеченская Республика, Ставропольский край); **Приволжский федеральный округ** (Республика Башкортостан, Республика Марий Эл, Республика Мордовия, Республика Татарстан, Удмуртская Республика, Чувашская Республика, Кировская область, Нижегородская область, Оренбургская область, Пензенская область, Пермский край, Самарская область, Саратовская область, Ульяновская область); **Уральский федеральный округ** (Курганская область, Свердловская область, Тюменская область, Челябинская область, Ханты-Мансийский автономный округ-Югра, Ямало-Ненецкий автономный округ); **Сибирский федеральный округ** (Республика Алтай, Республика Бурятия, Республика Тыва, Республика Хакасия, Алтайский край, Красноярский край, Иркутская область, Кемеровская область, Новосибирская область, Омская область, Томская область, Забайкальский край); **Дальневосточный федеральный округ** (Республика Саха (Якутия), Приморский край, Хабаровский край, Амурская область, Камчатский край, Магаданская

область, Сахалинская область, Еврейская автономная область, Чукотский автономный округ); **города федерального значения Москва, Санкт-Петербург и г. Севастополь, а также Калининградская область, Республика Крым;** подтвержденных научными отчетами, выполненными на необходимом уровне и принятыми на постоянное хранение в научно-отраслевой архив Института археологии РАН.

Допускается работа:

на объектах культурного наследия, близких по культурно-хронологическим типу к объектам археологического наследия, опытом работы на которых обладает исследователь;

на территориях, непосредственно граничащих с указанным округом, опытом работы на территории которого обладает исследователь.

9.5. Разрешение (открытый лист) на право проведения археологических раскопок на ограниченной площади с полной расчисткой или частичной расчисткой сооружений и погребальных комплексов (до 100 м²) выдается физическим лицам, указанным в пункте 9.1. настоящего Положения, при наличии опыта ведения самостоятельных археологических разведок с визуальным обследованием местности, фиксацией археологических объектов, сбором подъемного материала и исследованием культурного слоя шурфами общей площадью до 20 м² на каждом объекте с учетом культурно-хронологической (или тематической) и региональной специфики объектов исследования, подтвержденного научными отчетами, выполненными на необходимом уровне и принятыми на постоянное хранение в научно-отраслевой архив Института археологии РАН.

9.6. Разрешение (открытый лист) на право проведения археологических раскопок на ограниченной площади с полной расчисткой или частичной расчисткой сооружений и погребальных комплексов (более 100 м²) выдается физическим лицам, указанным в пункте 9.1. настоящего Положения, при наличии опыта ведения археологических раскопок с учетом культурно-хронологической (или тематической) и региональной специфики объектов исследования, подтвержденного научными отчетами, выполненными на необходимом уровне и принятыми на постоянное хранение в научно-отраслевой архив Института археологии РАН.

9.7. Разрешение (открытый лист) на право проведения археологических полевых работ, проводимых в целях обследования земельных участков, подлежащих хозяйственному освоению, выдается физическим лицам, указанным в пункте 9.1. настоящего Положения, при наличии опыта ведения самостоятельных археологических работ (пункты 9.4. и 9.5. настоящего Положения), с учетом региональной специфики объектов исследования, подтвержденного научными отчетами, выполненными на необходимом уровне и принятыми на постоянное хранение в научно-отраслевой архив Института археологии РАН.

9.8. Разрешение (открытый лист) на право проведения археологических наблюдений выдается физическим лицам, указанным в пункте 9.1. настоящего Положения, при наличии двухлетнего опыта ведения

самостоятельных археологических раскопок (пункт 9.5. и (или) 9.6. настоящего Положения) с учетом культурно-хронологической (или тематической) и региональной специфики объектов исследования, подтвержденного научными отчетами, выполненными на необходимом уровне и принятыми на постоянное хранение в научно-отраслевой архив Института археологии РАН.

9.9. Следующее разрешение (открытый лист) на право проведения археологических полевых работ для физических лиц, впервые приступивших к проведению самостоятельных археологических полевых работ, выдается после результатов научной экспертизы научных отчетов о выполненных археологических полевых работах в соответствии с первым выданным разрешением (открытым листом) на право проведения археологических полевых работ.

9.10. Разрешение (открытый лист) на право проведения подводных археологических полевых работ выдается физическим лицам, указанным в пункте 9.1. настоящего Положения, при наличии опыта ведения подводных археологических полевых работ, подтвержденного научными отчетами, выполненными на необходимом уровне и принятыми на постоянное хранение в научно-отраслевой архив Института археологии РАН.

9.11. При изменении культурно-хронологической (или тематической) или региональной специфики объектов исследования заявителю необходимо наличие опыта ведения археологических полевых работ с учетом новой культурно-хронологической (или тематической) или региональной специфики объектов исследования в течение не менее двух полевых сезонов, подтвержденного соответствующими ссылками, содержащимися в научных отчетах о выполненных археологических полевых работах, в которых заявитель ранее принимал участие, в разделе сведений об участниках экспедиции, внесших существенный вклад в проведение археологических полевых работ и подготовку научной отчетной документации.

9.12. Заявитель вправе оспорить в Научном совете по полевым исследованиям решение о наличии (отсутствии) научных и практических познаний, необходимых для проведения заявленных археологических полевых работ.

9.13. Институт археологии РАН вправе отказать заявителю в выдаче справки, подтверждающей участие заявителя в проведении археологических полевых работ в составе археологической экспедиции и подготовки научного отчета в следующих случаях:

а) научный отчет, на который ссылается заявитель, решением научного Совета по полевым исследованиям при рассмотрении получил отрицательную (неудовлетворительную) оценку;

б) научный отчет, на который ссылается заявитель, решением научного Совета по полевым исследованиям принят с существенными замечаниями, в том числе по методике полевых работ;

в) в научном отчете, на который ссылается заявитель, вклад заявителя в проведение археологических полевых работ не отражен или не конкретизирован;

г) научный отчет, на который ссылается заявитель, принадлежит держателю разрешения (открытого листа), опыт самостоятельных археологических полевых работ которого составляет менее пяти лет.

Приложение 1

Требования к техническому оформлению научных отчетов о результатах проведения археологических полевых работ

Требования к оформлению научных отчетов о результатах проведения археологических полевых работ (археологических разведок и раскопок) подготовлены в соответствии с Федеральным законом от 22 октября 2004 г. № 125-ФЗ «Об архивном деле в Российской Федерации», приказом Минкультуры России от 18 января 2007 г. № 19 «Об утверждении правил организации хранения, комплектования, учета и использования документов Архивного фонда Российской Федерации и других архивных документов в государственных и муниципальных архивах, музеях и библиотеках, организациях Российской академии наук», постановлением Президиума Российской академии наук от 21 июня 1994 г. № 125 «Об утверждении нормативных актов о совершенствовании архивного дела в Российской академии наук» и иных нормативных правовых актов.

1. Текст научного отчета должен быть оформлен по требованиям ГОСТ 7.32-91 (пункт 4.1.2) ГОСТ 7.32-2001, см. также пункт 11. Изложение текста и оформление отчета выполняется в соответствии с ГОСТ 9327 – страницы текста, иллюстрации, таблицы должны соответствовать формату А4. Формат А3 допускается для больших чертежей. Отчет выполняется печатным способом на одной стороне белого листа бумаги формата А4 через полтора интервала. Цвет шрифта должен быть черным, кегль не менее 12. Размеры полей страницы текста: левое – не менее 30 мм, правое – не менее 10 мм, верхнее – не менее 15 мм, нижнее – не менее 20 мм.

2. Нумерация страниц должна быть сквозной, начиная с первого листа, идущего за форзацем. Если научный отчет состоит из нескольких томов, нумерация каждого тома – самостоятельная. Во всех томах и приложениях к научному отчету титульный лист должен соответствовать титульному листу основного дела с добавлением факультативных данных каждого приложения. В первом томе необходимо дать общий список приложений.

3. Разрешение (открытый лист) и документ о передаче находок на государственное хранение следует располагать в конце первого тома научного отчета.

4. Объем одного тома научного отчета не должен превышать 250 листов; при этом необходимо учитывать плотность бумаги. Толщина тома с переплетом не должна превышать 40 мм.

Научный отчет большего объема необходимо делить на тома: текстовая и иллюстративная части отдельно. Формат чертежей не должен превышать формат А3. Чертежи большого формата принимаются в отдельных папках только исключительных случаях при наличии электронной версии этих чертежей. Уменьшенные копии чертежей большого формата следует помещать в отчете, согласно его структуре.

5. Научный отчет должен печататься на бумаге соответствующего качества, чтобы листы не слипались.

6. Клеевые работы необходимо проводить клеем ПВА, поскольку из всех общедоступных видов клеев только он отвечает необходимым требованиям. Клей наносится по всему периметру, а не в отдельных точках.

7. Не допускается использование при оформлении научных отчетов скотча или липкой ленты, металлических скоб.

8. Не допускается использование в качестве приложений к отчетам слайдов ввиду ограниченности сроков их хранения.

9. Отчет должен предоставляться в твердом переплете. При переплете не допускаются металлические крепления, поскольку при соприкосновении с бумагой любой металл подвергается коррозии, что в итоге приводит к порче материала.

10. Не допускаются пластиковые спиральные канцелярские переплеты, так как они рассчитаны на срок не более двух лет.

11. Аннотация к научному отчету должна представлять собой реферат, оформленный в соответствии с ГОСТом 7.32-2001 и ГОСТом 7.9. Аннотация должна содержать краткие сведения о виде работ, месте их проведения, согласно принятому в Российской Федерации административно-территориальному делению, название объекта (или объектов) археологического наследия, датировку, культурную принадлежность, количество обследованных и вновь выявленных объектов археологического наследия, площадь раскопов. В отчетах о работах, проведенных на участках, отводимых под хозяйственное освоение, необходимо указывать площадь обследованных участков, а для линейных объектов – их протяженность. В научном отчете должно содержаться оглавление с указанием страниц, а также информация об его комплектности (количество томов текста, приложений и альбомов с иллюстрациями).

12. В дополнение к научному отчету следует прилагать его полную электронную версию **только** в формате **pdf**. Электронная версия подается на CD-DVD дисках и должна полностью соответствовать бумажному варианту отчета. Если отчет представлен в двух и более томах, каждый том следует давать отдельным **pdf** файлом. Диск вкладывается в пластиковую упаковку или бумажный конверт. Упаковка CD-DVD диска должна иметь этикетку, соответствующую титульному листу научного отчета.

Электронные копии отчетов хранятся отдельно от научных отчетов, не следует при пересылке прикреплять конверт с диском к тексту научного отчета, поскольку при их разделении может быть поврежден не только конверт, но и сам диск.

Электронные копии научных отчетов выдаются только авторам и являются дубликатами научных отчетов, необходимыми для обеспечения сохранности дел (страховыми копиями).

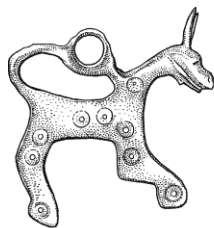
Приложение 2 (форма)

Краткие сведения об объекте исследования*

1. Название объекта археологического наследия.
2. Административная принадлежность (субъект, область, район).
3. Принадлежность к речному/морскому бассейну.
4. Географические координаты (формат GPS, система координат WGS-84, градусы/минуты/секунды или десятичный).
5. Тип объекта археологического наследия (городище, селище, могильник, поселение и т.д.).
6. Годы и ФИО исследователей памятника
7. Хронологическая атрибуция.
8. Вид проведенных работ (археологическая разведка без земляных работ, археологическая разведка с шурфовками, археологические раскопки, археологические наблюдения), с указанием площади исследования.
9. Место хранения археологических находок.

Приложение 3 (образец)

* В случае выполнения разведок и исследования нескольких объектов археологического наследия формуляр заполняется на каждый памятник отдельно и включается в отчет в качестве приложения перед иллюстрациями.



ФЕДЕРАЛЬНОЕ ГОСУДАРСТВЕННОЕ БЮДЖЕТНОЕ УЧРЕЖДЕНИЕ НАУКИ
**ИНСТИТУТ АРХЕОЛОГИИ
РОССИЙСКОЙ АКАДЕМИИ НАУК**

ул. Дм. Ульянова 19, Москва, 117036 Тел. (499) 126-47-98 Факс (499) 126-06-30
E-mail: ia.ras@mail.ru http://archaeolog.ru
ОКПО 02698849, ОГРН 1027739836728, ИНН/КПП 7728023670/772801001

..... № 14102/.....

На №

**В Департамент государственной охраны
культурного наследия
Министерства культуры
Российской Федерации**

ХОДАТАЙСТВО

Федеральное государственное бюджетное учреждение науки Институт археологии Российской академии наук просит выдать разрешение (Открытый лист) *должность сотрудника и Ф.И.О.* на право проведения археологических работ (раскопок) на территории объекта археологического наследия «*Название ОАН*» попадающих в границы земельного отвода объекта: «*Название проекта*» (или иные причины разрушения), находящихся на территории ... района, ... области РФ.

На основании: Договор, номер гранта или название плановой темы.

Сроки проведения работ – ... 2018 г.

Заместитель директора ИА РАН

А.В. Энговатова

Приложение №4

Приложение
к Правилам выдачи, приостановления
и прекращения действия разрешений
(открытых листов) на проведение
работ по выявлению и изучению

ЗАЯВЛЕНИЕ

о выдаче разрешения (открытого листа) на проведение работ по выявлению и изучению объектов археологического наследия

1. Я, ФИО (полностью) прошу выдать разрешение (открытый лист) на проведение работ по выявлению и изучению объектов археологического наследия (нужное подчеркнуть):

археологические разведки

археологические раскопки

археологические наблюдения

2. Место жительства (регистрации): индекс, город, улица, дом, кв.

контактный телефон Тел.

адрес электронной почты (при наличии)

3. Почтовый адрес, по которому следует направить открытый лист/результат рассмотрения заявления: 117036, г. Москва, ул. Дм. Ульянова 19

4. Должность, место работы, в том числе полное наименование работодателя: должность –;

место работы – Федеральное государственное бюджетное учреждение науки Институт археологии Российской академии наук;

юридический адрес работодателя 117036, Москва, ул. Дм. Ульянова, д.19;

почтовый адрес работодателя 117036, Москва, ул. Дм. Ульянова, д.19;

контактный телефон работодателя (499) 126-4798

5. Территория (маршрут) проведения археологических работ:

Район, область.

6. Официальное наименование и статус объекта археологического наследия (в соответствии с данными о постановке объекта на государственный учет), на котором заявитель намерен проводить заявленные работы:

Название ОАН.

7. Основание для проведения заявленных работ:

Договор, номер гранта или название плановой темы.

8. Сроки проведения заявленных работ (в соответствии с представленным планом научных исследований и разработок или договором (офертой):

Число.месяц.год.

9. Перечень прилагаемых документов в соответствии с п.4 настоящих Правил:

- научное обоснование к заявке на получение разрешения (открытого листа) на право проведения археологических полевых работ;

- ходатайство ИА РАН;

- копия паспорта;

- копия диплома;

- копия договора (или выписки из плана НИР).

число.месяц.год

ФИО

Приложение 5
(форма)

Научное обоснование археологических полевых работ

п. 4 Правил выдачи, приостановления и прекращения действия разрешений (открытых листов) на проведение работ по выявлению и изучению объектов археологического наследия

(постановление Правительства РФ от 20 февраля 2014 г. № 127)

1. Цели и задачи исследования (обоснование необходимости проведения археологических полевых работ):

ИА РАН на основании Закона РФ "Об объектах культурного наследия (памятниках истории и культуры) народов Российской Федерации" № 73-ФЗ от 25.06.2002 г. планирует в 2018 г. провести археологические работы (раскопки) с целью сохранения объекта археологического наследия «Название ОАН» попадающего в границы земляного отвода объекта: «Название проекта» (либо название плановой темы, гранта и т.д.), находящихся на территории: район, область.

1.1 Цели, задачи и методы проведения археологических раскопок:

Исследование культурного слоя поселения, исследование конструкций, остатков фундаментов и т.д., с возможной последующей музеефикацией. Взятие проб для радиоуглеродного анализа и палеоботанических исследований. Проведение антропологических и археозоологических исследований. Проведение рекультивации раскопанных памятников. Введение в научный оборот результатов раскопок и сохранение важной исторической информации, которая будет уничтожена при проведении строительных работ, изучение исторического прошлого территории: район, область.

Раскопки будут проводиться в соответствии с «Положением о порядке проведения археологических полевых работ (археологических раскопок и разведок) и составления научной отчетной документации» (М.2018).

В ходе исследований предполагается полная фото- и графическая фиксация результатов раскопок: профилей бровок и бортов раскопа, выявленных остатков конструкций и сооружений, составление планов раскопа с нанесением находок. Будут произведены: описание, отрисовка и статистические подсчеты массового керамического материала и индивидуальных находок.

1.2. Цели, задачи и методы проведения археологических разведок:

а) археологических разведок без осуществления каких-либо земляных работ, кроме ограниченных по площади зачисток на существующих обнажениях _____

б) археологических разведок с проведением локальных земляных работ не более 20 квадратных метров на каждом объекте археологического наследия, либо, на земельных участках, подлежащих хозяйственному освоению: _____

1.3. Цели, задачи и методы проведения археологических наблюдений:

2. Предполагаемый объем работ (кв. м) (археологические раскопки, археологические наблюдения, археологические разведки с локальными земляными работами, в том числе, на трассах и на земельных участках, подлежащих хозяйственному освоению):

1. ОАН «Название» - раскопки - площадь кв.м.;

3. Связь планируемых работ с предыдущими исследованиями объекта археологического наследия или с археологическим обследованием территории, региона и т.п. (годы последних исследований и фамилия исследователя):

4. Причины разрушения объекта археологического наследия (если они есть) и его современное состояние: объект археологического наследия «Название» попадает в границы земляного отвода объекта: «Название проекта», находящегося на территории: район, область.

5. Предполагаемые сроки проведения работ:

6. Предполагаемое место сдачи коллекций:

7. Сведения о ранее проводившихся заявителем археологических полевых работах, наиболее значимых публикациях по теме исследований:

8. Сведения об участии заявителя в археологических полевых работах, в том числе, содержащиеся в научных отчетах держателя разрешения (открытого листа), в которых принимал участие заявитель (с указанием названия отчета и года работ), либо, если имеются, публикациях по теме исследований:

число. месяц. год

_____ ФИО

Приложение 6
(форма)

Заявлениеⁱ
на получение справки,
подтверждающей участие заявителя
в проведение археологических полевых работ и

подготовке научного отчета

1. Фамилия, имя, отчество (полностью) _____

2. Место жительства, телефон, e-mail _____

3. Место работы (основное, совместитель) _____

4. Образование (ВУЗ, год окончания, специальность по диплому) _____

5. Научная специализация, область научных интересов в археологии _____

6. Публикации (если есть), участие в конференциях (если есть) _____

7. Сведения об участии заявителя в работе археологических экспедиций _____

8. Сведения об участии заявителя в проведении археологических полевых работ в составе археологической экспедиции и подготовке научного отчета, подтверждаемые ссылками на научные отчеты (по возможности с номерами страниц) _____

Дата

11.04.18

Подпись

ⁱ Заявление на получение справки, подтверждающей непосредственное участие заявителя в проведении археологических полевых работ в составе археологической экспедиции и подготовке научного отчета, направляется в Отдел полевых исследований ИА РАН или научный Архив ИА РАН по электронной почте. Заявление, оформленное не по утвержденной форме, к рассмотрению не принимается.

Приложение №7
(Форма)

Аннотация

Требования к аннотации отчета для размещения на сайтах МК РФ и ИА РАН

1. Аннотация (не резюме, реферат и не иные названия) должна содержать объективную информацию о проведенных исследованиях, включающую:

- наименование организации, проводившей полевые работы (отдельной строкой);
- ФИО держателя ОЛ (отдельной строкой);
- полное название отчета, соответствующее титульному листу отчета (отдельной строкой); количество томов;
- основные ключевые слова;
- номер разрешения (открытого листа) на основании которого проводились полевые работы;
- сроки выполнения полевых работ и место (федеральный округ, область, район, населенный пункт и т.п.) проведения полевых работ;
- основание для проведения археологических полевых работ (договор/оферта, гранты, темы НИР и т.д.);
- перечень всех объектов, обследованных согласно выданному разрешению (открытому листу) (объект археологического наследия, район (ов) разведок, участков, подлежащих хозяйственному освоению)
- площадь раскопок, наблюдений или обследованная площадь, в том числе, с указанием общего количества заложенных разведочных шурфов;
- краткую научную информацию о результатах полевых исследований, включающую:
 - а) выводы о наличии/ отсутствии памятника (ов) археологии;
 - б) датировку и, если возможно, историко-культурную атрибуцию памятника (ов);
 - в) мощность культурных напластований, основные выявленные объекты, краткая характеристика находок с указанием наиболее значимых.

2. Размеры Аннотации не должны превышать 2 страниц машинописного текста (12-14 кегль, 1.5 интервал).

3. Аннотация должна быть подписана автором отчета и представлена в Институт археологии РАН в двух аутентичных видах:

- в электронном формате (в отдельном файле pdf, приложенном к электронной версии отчета.

- на бумажном носителе в виде самостоятельного документа, вложенного (не вклеенного и не вшитого) в отчет;

Отчеты, поступившие в Институт археологии РАН без требуемой Аннотации, не рассматриваются до её предоставления.

Приложение 8
(форма)

Справка

(документ, подтверждающий передачу археологических предметов и (или) коллекций в государственный музей) к научному отчету о выполненных полевых работах).

Справка должна содержать следующую информацию:

- полное наименование музея;
- Ф.И.О. исследователя, его должность место работы;
- название объекта исследования, его локализация;
- год проведения работ;
- номер открытого листа;
- номер(а) акта(ов) приемки предметов, дата оформления акта(ов);
- информация о количестве переданных предметов и передаче полевых описей и, если передавалась дополнительная полевая документация или научный отчет, то и этой дополнительной документации.
- подпись держателя открытого листа с расшифровкой;
- подпись руководителя подразделения музея, принимавшего коллекцию с расшифровкой и заверенная печатью;
- дата выдачи справки.

Информация для справок

Институт археологии РАН: e-mail: ia.ras@mail.ru, тел.: 8 (499) 126-47-98, факс: 8 (499) 126-06-30.

Отдел полевых исследований ИА РАН: e-mail: opiiaran@yandex.ru, тел.: 8 (499) 126-94-86.

Научно-отраслевой архив ИА РАН: e-mail: archive@iaran.ru, тел.: 8 (499) 126-65-96.

Сайт Института археологии РАН: <http://www.archaeolog.ru>.