

Управление культуры и искусства Липецкой области
Государственная дирекция по охране культурного наследия
Липецкой области



**АРХЕОЛОГИЧЕСКИЕ ОТКРЫТИЯ
2013 ГОДА
В ЛИПЕЦКОЙ ОБЛАСТИ**



Липецк 2014



Горелова Татьяна Васильевна

**начальник управления культуры и искусства
Липецкой области**



Перед вами очередной выпуск буклета «Археологические открытия в Липецкой области», который рассказывает обо всех значимых исследованиях, находках и открытиях 2013 года.

Рассматривая результаты археологической деятельности на территории Липецкой области в прошедшем полевом сезоне, следует вновь отметить увеличение количества и площади спасательных археологических работ. Одних лишь отчётов о проведённых археологических исследованиях на территории нашей области представлено в управление культуры и искусства Липецкой области в 2013 году 165. И обусловлено это, в первую очередь, ростом числа согласований хозяйственных работ с 450 в 2012 году до 658 в прошедшем. Особенностью прошедшего полевого сезона стали и беспрецедентные по своему объёму археологические исследования, связанные с реконструкцией магистрального нефтепровода «Дружба», где на четырёх объектах археологического наследия в створе трассы нефтепровода в Липецком и Краснинском районах было исследовано более 35 тыс. кв. м, а также с созданием инфраструктуры туристско-рекреационного кластера «Елец», в рамках которого только раскопками изучено более 4 тыс. кв. м культурного слоя древнего города-памятника.

Анализируя археологические итоги 2013 года, нельзя не сказать и том, что именно в прошлом году наконец-то был реально улучшен правовой механизм для сохранения археологического наследия России. В июле 2013 года Президентом РФ был подписан Федеральный закон «О внесении изменений в отдельные законодательные акты Российской Федерации в части пресечения незаконной деятельности в области археологии» (№ 245-ФЗ), принятия которого так долго ожидало не только археологическое сообщество, но все, кому небезразлична судьба нашего культурного наследия. Отныне значительно ужесточены наказания за незаконные поиск и изъятие археологических предметов из мест их залегания, в том числе с помощью средств металлопоиска, а также санкции за уничтожение или повреждение объектов археологического наследия.

В связи с этим, одним из приоритетных направлений деятельности органов охраны объектов культурного наследия и органов правопорядка Липецкой области, а также всего археологического сообщества становится предотвращение разграбления памятников археологии любителями поиска с помощью металлодетекторов. Однако эта работа требует не только чёткой организации и согласованности действий всех государственных структур, но и привлечения широкой общественности. Только при этих условиях мы можем всерьёз надеяться на успешные результаты в деле сохранения нашего археологического наследия.





Городские усадьбы, расположенные на участке проведения работ



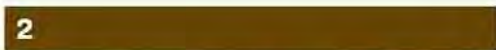
Общий вид на раскоп



Остатки постройки в процессе разборки заполнения



Объект 2



Моисеев Александр Вадимович

научный сотрудник
отдела полевых исследований
ООО «Наследие»



Археологические исследования в историческом центре г. Липецка на ул. Неделина

Археологические исследования в историческом центре г. Липецка провела археологическая экспедиция ООО «Наследие» под руководством автора. Необходимость проведения работ связана с планируемым строительством на данном участке многоэтажного жилого здания со встроенными объектами соцкультбыта. Научно-исследовательские охранные археологические работы финансировались заказчиком строительства ООО «Риэлтерский центр «Строй-Град».

Участок археологических исследований расположен на улице Неделина на отрезке от ее пересечения с ул. Костенко до перекрестка с ул. Торговая. Ул. Костенко расположена в Советском округе города Липецка от ул. Коммунальной до улицы Неделина параллельно улице Фрунзе. Свое название получила в 1959 г. в честь генерал-лейтенанта, командующего группой войск Юго-Западного фронта в период Елецкой наступательной операции в декабре 1941 г. - Ф.Я. Костенко (1896-1942).

На месте раскопа располагались 3 городские усадьбы, которые были снесены в начале XXI в. Анализ картографических материалов показывает, что этом участке вплоть до 70-х гг. XIX в. находился пустырь. Планы города XIX в. фиксируют процесс формирования здесь городских кварталов с усадебной застройкой в соответствии с планом регулярной застройки.

Проведенный анализ фотографий домостроений показывает, что жилые дома относятся к следующим типам: деревянный на каменно-кирпичном фундаменте и деревянный на кирпичном цоколе. Появление таких домов в городе обусловлено реформами 1860-70-х гг., в результате которых государственный надзор за частным строительством стал менее строгим, разрешения на возведение новых домов выдавались уже на местах, отменено было обязательное ранее следование образцовым проектам. Распространяется тип смешанного каменно-деревянного дома, ставший предпочтительным видом жилья для купцов, выходцев из крестьян, а также самих зажиточных крестьян.



Фрагмент игрушки. Глина



Ваза. Глина



Флакон. Стекло



Бутылка. Стекло



Точильный камень

Площадь раскопа составила 1536 кв. м. Проведенные археологические работы позволяют сделать предварительные выводы о характере и этапах хозяйственного освоения данной территории в различные исторические периоды.

К наиболее древним свидетельствам относятся монета (деньга) 1745 г., несколько фрагментов мореной керамики с резным рельефным орнаментом в виде волны по шейке сосуда. Подобная посуда датируется к. XVIII – перв. пол. XIX вв. К перв. пол. XIX в. можно отнести фрагмент фарфоровой тарелки с клеймом завода изготовителя Петра Фомина, датируемый 1830-1850 гг.

С третьей четвертью XIX в. связаны находки фарфоровой тарелки и пиалы завода Кузнецовых в Дулево Владимирской губернии. Для нее характерна надпись "Фабрика М.С. Кузнецова во Дулеве" прорисованная синей краской. Такие изделия выпускались в период с 1864 по 1889 гг.

Подавляющее количество выявленного материала связано с к. XIX в. Этим временем датируются фундаменты 3 жилых домов, 2 подвала, 2 хозяйственные постройки, а также 14 хозяйственных ям. Обнаруженные канавки и столбовые ямы фиксируют границы домовладений 10 и 12 по ул. Неделина. Наиболее распространенными находками являются гончарная керамика окислительного и восстановительного обжига; посуда, покрытая поливой желтого или зеленого цвета. Интересная коллекция находок из стекла и керамики, нумизматического материала документирует активное хозяйственное использование домовладений на протяжении XX в.

Коллекция индивидуальных находок состоит из 1616 предметов, которые позволяют охарактеризовать материальную городскую культуру к. XIX - н. XX вв.



Пиала. Фарфор



Дно тарелки с клеймом. Фарфор



Квитанция 1912 г.



Ключ. Железо



Изделие. Металл





Участок проведения работ



Остатки сооружения к. XIX - н. XX вв.



Раскоп 3



Аптекарская баночка и монета.
Глина, медный сплав



Бутылки. Стекло



Обломки игрушек. Глина

Бирюков Игорь Егорович
начальник отдела археологии
ООО НПО «Черноземье»



Раскопки на ул. Ленина в г. Липецке

Археологическая экспедиция ОБУК «Государственная дирекция по охране культурного наследия Липецкой области» провела спасательные археологические работы на участке строительства объекта «Жилое здание с подземной автостоянкой по ул. Ленина», расположенного на территории выявленного объекта археологического наследия «Культурный слой исторической части города Липецка». Изучено 108 кв. м на 3-х различных участках строительной площадки. В разоботе принимал участие сотрудник ООО НПО «Черноземье» В.О. Гончаров.

Участок проведения работ находится в непосредственной близости от центральной улицы города XIX-XX вв. (Дворянской, а потом – Ленина). Хозяйственное освоение этой части городской территории происходит в начале XIX в. Этот район археологически изучен крайне слабо. До настоящего времени территория была достаточно плотно застроена. В процессе работ установлено, что культурный слой на данном участке почти полностью уничтожен строительной и бытовой деятельностью в XX в. Тем не менее, в ходе работ изучена часть крупного сооружения, от которого сохранился котлован глубиной 0,3 м и несколько столбовых ям.

Основные находки – гончарная керамика, предметы из железа, меди, стекла и фаянса. Это орудия труда, монеты, предметы быта. Глиняная посуда представлена фрагментами горшков, крышек, кувшинов, мисок и чаш. Стеклянная посуда – бутылками из-под вина и минеральной воды; аптекарскими пузырьками; фрагментами медицинских баночек, пробирок, рюмок, ваз. Фаянсовая посуда – фрагментами тарелок, блюдец, супницы, кружки, чашки, крышкой от чайника. Встречается посуда с клеймами, включая дореволюционные клейма фарфоровых заводов Кузнецовых. Среди находок глиняные игрушки, медная монета 1856 г. (Александр II); фрагмент расчески, баночка для мази и стеклянная палочка; медные чашечки; печная дверца-заслонка; глиняная черепица; бронзовая ручка; фаянсовая крышка.

Вся керамика и находки типичны для материальной культуры вт. пол. XIX – перв. пол. XX вв.





Чивилев Владимир Александрович
генеральный директор ООО «Уллис»



Ул. Горького, 117. Общий вид на раскоп

Археологические исследования в г. Ельце

Археологической экспедицией ООО "Уллис" в 2013 г. были проведены археологические исследования в г. Ельце на двух участках, расположенных на территории объекта культурного наследия «Культурный слой исторической части города Ельца»: по ул. В. Орлова, 12 и на участке строительства жилого дома по ул. Горького, 117.

Раскопки на участке по ул. В. Орлова продолжили начатую в 2012 г. работу по археологическому изучению ул. Профсоюзная на окраине культурного слоя исторической части города. В ходе исследования был заложен раскоп площадью 185 кв. м. Все находки происходят из верхнего горизонта и датируются концом XX - началом XXI вв.: фрагменты резиновых игрушек, книг, бытовых предметов и др. В раскопе выявлено 4 хозяйственные и столбовые ямы. Все они относятся к существовавшей на территории участка усадьбе и датируются также концом XX - началом XXI вв.

Работы на участке по ул. Горького позволили выявить слабо насыщенный находками культурный слой. Особый интерес на данном участке вызывают остатки сооружений различных этапов застройки г. Ельца. XIX веком датируется значительный по размерам подвал жилого дома, а также основания и поддувала (подпечки) отопительных сооружений этого дома, в них найдено практически 90% всех находок, обнаруженных на территории раскопа и датируемых концом XIX - началом XX вв. Это многочисленные изделия из стекла, фарфора (в том числе и импортного производства), ружейные и охотничьи патроны, предметы быта.

Кроме строительного горизонта XIX века выделяется еще один этап застройки, не связанный с регулярной планировкой - дорегулярная застройка XVIII в., представленная котлованами трех построек. Находки в заполнении немногочисленны, в основном керамика, но представительны.

Таким образом, исследования 2013 г. продемонстрировали наличие культурного слоя XVIII - XIX вв. на ул. Горького и полное его отсутствие на ул. Профсоюзной.



Ул. Горького, 117. Зачистка материка



Ул. В. Орлова, 12. Рабочий момент



Ул. Горького, 117. Фрагменты изразца

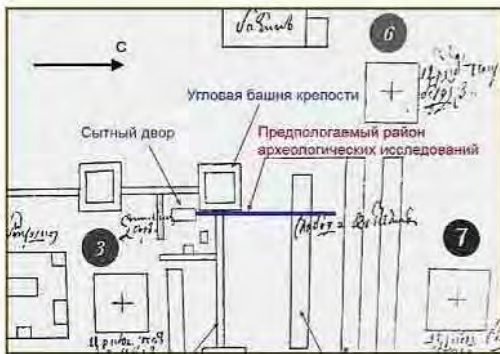


Ул. Горького, 117. Трубка



Ул. Горького, 117. Монета и крестик.
Медный сплав





Фрагмент плана Ельца 1722 г.

Ерохин Александр Валерьевич

генеральный директор
ООО НПО «Черноземье»



Научно-исследовательские археологические работы в исторической части Ельца

В 2013 г. совместной экспедицией ООО НПО «Черноземье», ООО «Наследие», ЛРОО «Фонд научного краеведения Липецкой области» и Елецкого госуниверситета им. И.А. Бунина проводилась серия охранных научно-исследовательских археологических работ на участке строительства коммуникаций в историческом центре города Ельца (улицы Мира, Советская, Труда, Горького, Свердлова, Ленина, Л. Толстого, Профсоюзная, Красная площадь). Заказчиком работ выступил ОБУ «УКС Липецкой области».

Осуществлялось археологическое обследование траншей и технологических приемков, в ходе которого изучен культурный слой XIV, XVII–XX вв. Полученные материалы дали уникальную информацию об этапах заселения и истории развития города.

Наиболее ранние материалы относятся к XIV в. Они обнаружены в траншеях по ул. Советской и на Красной площади.

Центральным результатом работ стало изучение остатков фортификации крепости и городского посада Ельца XVI–XVII вв. К сожалению, часть из них была зафиксирована в несогласованных траншеях, что препятствовало полноценному исследованию.

Раннему этапу строительства укреплений на посаде соответствует ров шириной 5–9 м и глубиной более 2 м по ул. Октябрьская, д. 160 и ул. Мира, д. 136. Характер изученных остатков свидетельствует о существовании острожных стен. Эта система укреплений существовала в 1592–1618 гг. После сожжения Ельца запорожцами гетмана Сагайдачного в 1618 г. эти укрепления не возобновлялись, ров был засыпан. Укрепления на посаде были перестроены. Теперь площадь охвата стала больше. На ул. Советская, д. 119 зафиксирован участок укреплений 1618–1619 гг., представленный крепостным рвом и несколькими разновременными рвами, в которых был установлен частокол. Произошли изменения и в фортификации крепости. В этом смысле интересен изученный на Красной площади ров, размеры и топография которого предполагают его интерпретацию как временного укрепления, возведенного сразу после разорения.

Более поздним временем, серединой XVII в., датируются остатки двух крепостных рвов, выявленные на пересечении улиц Мира и Профсоюзной.



Ул. Ленина. Рабочий момент



Ул. Советская. Остатки постройки в стенке траншеи



Ул. Советская. Фиксация укреплений



Ул. Ленина. Перстень. Медный сплав, стекло



Ул. Ленина. Половина шарнирных ножниц. Железо





Ул. Мира. Туесок. Береста



Ул. Мира. Фрагменты обуви.
Кожа



Ул. Мира. Остатки постройки с развалом горшка
в стенке траншеи

Полученные результаты позволяют реконструировать укрепления в северной части города. Южная сторона укреплений являлась напольной частью. Ров был углублен на 1,8 м и защищен 4 рядами частокола. Далее к северу располагался крепостной ров шириной не менее 5 м, углубленный в материк на 2,5 м. Оборонительная стена располагалась с северной стороны укреплений.

Интересные материалы получены по устройству городских коммуникаций. При проведении археологических исследований зафиксирована одна из дорог. Судя по сохранившимся деталям, она была двухсторонней, вымощена бревнами или плахами. В XVII–XVIII столетиях для отвода воды с полотна дороги обычно использовали сточные канавы, однако в данном случае функцию отведения воды выполняло дорожное полотно, опущенное в «корыто», для чего была совершена подрезка почвенного слоя.

Нанесение зафиксированных при проведении исследований дорог и линий укреплений на дорегулярный план города позволило с большой долей вероятности локализовать местоположение одной из угловых башен, примыкающей к «сытному» двору крепости.

По данным письменных источников городские укрепления прекратили свое существование в 1745 г. После этого стала возможна застройка за пределами городских укреплений и на их месте, что также подтверждено проведенными исследованиями (подпольные и хозяйственные ямы и др. элементы городской усадебной застройки). С 3-й четверти XVIII в. город начинает застраиваться по регулярному плану. Нами прослежены мостовые по улицам Советская, Мира и Ленина, первоначально деревянные, затем из блоков известняка, а в последствии - асфальтовые.

В заключение хочется отметить, что исследования 2013 г. в Ельце не только закрыли некоторые белые пятна в истории и археологии города, но и поставили на повестку дня новые, требующие своего решения научные проблемы.



Красная площадь. Ров в профиле траншеи



Ул. Мира. Погремушка. Глина



Ул. Мира. Горшок. Глина



Ул. Мира. Фрагменты расписных
штофов. Стекло



Ул. Мира. Шпора. Железо



Ул. Пожарная. Общий вид на раскоп на уровне материка



Ул. Пожарная. Шурф 1



Ул. Пионеров. Подпол. XII-XIV вв.



Ул. Пожарная. Шурф 2

Бирюков Игорь Егорович
начальник отдела археологии
ООО НПО «Черноземье»



Археологические раскопки в исторической части Ельца

В 2013 г. экспедицией ООО НПО «Черноземье» под руководством автора проводились охранные археологические раскопки в исторической части г. Елец, на территории строительства комплекса обеспечивающей инфраструктуры туристско-рекреационного кластера «Елец» (заказчик ОБУ «УКС Липецкой области»). Они представляли собой закладку раскопов (общей площадью 3708 кв. м), совпадающих размерами с будущими траншеями и технологическими приямками. Большинство этих участков в обычных условиях не доступны для исследований, так как расположены в зоне плотной городской застройки.

В работах принимали участие сотрудники ООО НПО «Черноземье» к.и.н. А.Н. Голотвин и С.В. Уваркин, д.и.н., профессор, заведующий кафедрой российской истории и археологии исторического факультета ЕГУ им. И. Бунина Н.А. Тропин и ассистент той же кафедры А.А. Иншаков, председатель Фонда научного краеведения Липецкой области И.А. Козмирчук.

Наиболее интересные результаты получены при исследовании ул. Пожарная, пер. Огородный и ул. Пионеров.

На месте современной улицы Пионеров первое население появилось еще в эпоху бронзы. В первой половине II тыс. до н.э. здесь существовал поселок, основным занятием жителей которого было пастушеское скотоводство. Следующий этап освоения этой территории относится ко времени существования летописного Ельца. В раскопе изучены чудом уцелевшие остатки погребца древнерусского времени (XIII-XIV вв.). В его заполнении обнаружены фрагменты белоглиняных горшков, выполненных на гончарном круге с орнаментом в виде прочерченных волнистых линий, а также глиняное рыболовное грузило вытянутой овальной формы. Во время существования крепости здесь возникает первая из его неслуживых слобод, получившая название «Черная» (XVII в.). Основу ее населения составляли ремесленники и торговцы. Именно к этому периоду относится большинство находок, в том числе и исследованные в раскопе подпольные ямы двух построек.



Ул. Пионеров. Перстень.
Медный сплав, стекло



Ул. Пожарная. Шурф 2. Перстень.
Медный сплав.





Ул. Пожарная. Раскоп.
Наконечник дротика. Железо



Ул. Пожарная. Шурф 2. Светец.
Железо



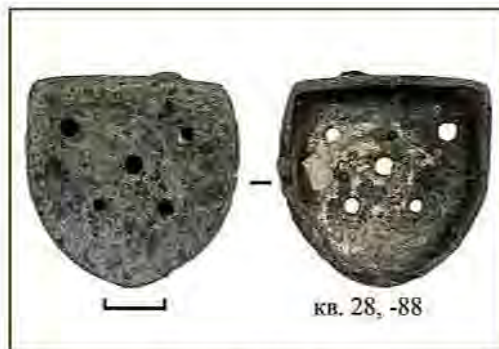
Пер. Огородный. Остатки фундаментов
гидротехнических сооружений

Самые древние напластования на ул. Пожарной связаны со временем заселения этой территории донскими казаками и образования Беломестной слободы (XVII в.). Эта слобода славилась высоким уровнем благосостояния жителей, основным занятием которых являлась охранная служба. Проведенные раскопки показали насыщенный культурный слой с большим количеством объектов – жилых и хозяйственных построек, канавок от ограды, хозяйственных ям. Среди находок представлены и предметы вооружения.

Застройка же переулка Огородный сформировалась только в конце XIX в. На планах города третьей четверти XVIII в. здесь фиксируется активное хозяйственное освоение поймы реки (сооружения гидротехнического характера). Раскопки, в результате которых были изучены фундаменты постройки, состоящие из мощных известняковых обтесанных блоков, подтверждают данные наблюдения.

Таким образом, не вызывает сомнений, что в результате проведенных работ, несмотря ограниченную по ширине площадь раскопов и большое количество участков с разрушенным слоем, удалось получить уникальные источники по истории становления Ельца как административного центра, по домостроительству и материальной культуре его жителей XIII–XIX вв. Нами найдено большое количество фрагментов керамики, различные бытовые предметы (ножи, рыболовные грузила, светцы, пряслица, ключи, перстни), глиняные игрушки, аптекарские баночки. Особую категорию находок, свидетельствующих о специфике города как пограничной крепости, составляют предметы вооружения: наконечники копий и дротиков и др. Особый интерес представляет находка ножа-косаря для рубки лучины, который в XVII в. также использовался в качестве колюще-режущего оружия – достаточно редкая находка.

Впервые в результате масштабных археологических исследований получена столь яркая картина жизни города с XIII по XIX в. включительно. Такой выразительный археологический материал будет востребован и при создании музейных экспозиций, и при написании научных и научно-популярных публикаций.



Ул. Пожарная. Раскоп. Каблук. Железо



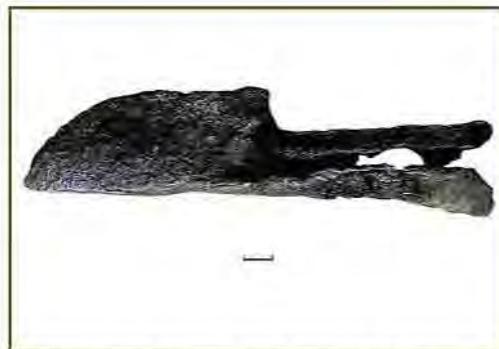
Ул. Пожарная. Раскоп. Кочедык. Железо



Ул. Пожарная. Раскоп.
Аптекарская баночка. Глина



Пер. Огородный. Копье. Железо



Ул. Пожарная. Раскоп. Нож-косарь. Железо



Ул. Почтовая, 31. Разбивка раскопа 2

Ерохин Александр Валерьевич

генеральный директор
ООО НПО «Черноземье»



Ул. Почтовая, 31. Раскоп 1 в процессе работ

Раскопки в историческом центре Лебедяни

Археологические исследования проведены на двух объектах на территории выявленного объекта археологического наследия «Культурный слой города Лебедяни». В работах принимали участие сотрудники ООО НПО «Черноземье» И.Е. Бирюков, к.и.н. А.Н. Голотвин, В.О. Гончаров, аспирант ИА РАН А. А. Остапенко, студенты и выпускники Липецкого, Воронежского и Елецкого университетов.

Раскопки на ул. Почтовая, 31. Необходимость проведения археологических работ вызвана хозяйственным освоением земельного участка (строительство торгово-гостиничного комплекса).

Земельный участок расположен на высоком берегу р. Городянка к западу от крепости. На плане города конца XVIII в. здесь показана «Кузнецкая слобода». Регулярная застройка на данном участке начинается, видимо, не ранее второй половины XIX в., после возведения неподалеку Новоказанского собора и Торговых рядов.

На участке было заложено 2 раскопа общей площадью 822 кв. м.

Проведенные исследования показали, что культурный слой в значительной степени поврежден в результате активной хозяйственной деятельности в середине – второй половине XX в. Культурные отложения XVIII в. практически уничтожены, однако среди находок встречены вещи сер. XVIII в. Степень сохранности напластований XIX в. значительно лучше. Изучено около 50 объектов хозяйственного назначения, а также получена достаточно представительная серия бытовых предметов, среди которых обломки глиняной посуды, фрагмент курительной трубки, голова глиняной игрушки-собачки, обломки косметических банок, монеты и др.

Раскопки на углу улиц Ленина и Антонова. Необходимость проведения археологических работ вызвана хозяйственным освоением земельного участка (строительство магазина продовольственных и непродовольственных товаров).

Земельный участок расположен к северу от крепости на северной окраине Стрелецкой слободы. К северо-востоку от участка на берегу р. Дон в XVII в. был основан Преображенский девичий монастырь, который просуществовал до 1764 г. На его месте была построена деревянная часовня, которую в 1872-1875 гг. сменила часовня из красного кирпича на фундаменте из белого камня. Вокруг часовни в XVIII в. существовал некрополь.



Ул. Почтовая, 31. Раскоп 2. Материк



Ул. Почтовая, 31. 2 копейки 1885 г.
Медный сплав



Ул. Почтовая, 31. Раскоп 1.
Сосуды в заполнении ямы



Ул. Антонова. Гребень. Кость





Оклад иконы. Цветной металл



Ул. Антонова. Кувшин. Глина



Ул. Антонова. Общий вид на раскоп на уровне материка

В середине-второй половине XX в. на участке располагалась городская усадьба (жилой дом и погреб). К моменту начала работ все постройки были снесены.

Площадь раскопа составила 370 кв. м, мощность культурного слоя 40-50 см. В процессе проведения работ исследовано около 30 хозяйственных и столбовых ям, в том числе углубленные в землю части жилых и хозяйственных построек. В отдельных случаях удалось проследить конструктивные особенности сооружений: деревянную обшивку стен котлованов разной конструкции, мощение дна плоскими блоками необработанного известняка.

В целом можно констатировать хорошую сохранность культурного слоя, он стратифицирован, переотложена только верхняя часть (распашка под огород).

Необходимо отметить находку четырех окладов икон. Они были завернуты в газету советского периода (к сожалению, дата не сохранилась) и закопаны на небольшой глубине. Судя по клеймам, датируются они от 1825 по 1884 гг. Найдены оклады следующих икон: «Тихвинская Божия Матерь», «Владимирская Божия Матерь», «Спас Вседержитель» и еще один оклад иконы Божией Матери – Оранты. Последний может быть датирован более ранним временем – второй половиной – концом XVIII в. С некоторой долей вероятности можно предположить, что оклады происходят из располагавшейся неподалеку часовни.

В процессе работ собрана значительная коллекция керамического материала, основная масса которого датируется XVII-XVIII вв. Необходимо отметить наличие целых форм, что также свидетельствует о хорошей сохранности культурного слоя. Среди индивидуальных находок обычные бытовые вещи: конские подковы, ножи, инструменты, шарнирные ножницы, двузубая вилка и др. изделия из железа; костяной двусторонний гребень; детские игрушки из глины: птички-свистульки и погремушки; глиняные пряслица и рыболовные грузила, монеты и др.

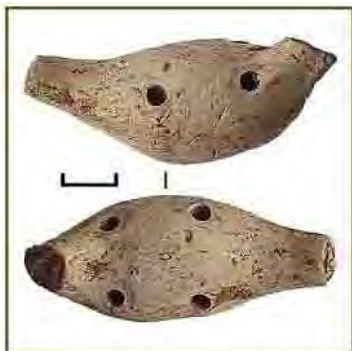
Исследования в центральной части Лебедяни существенно дополняют картину жизни города в XVII-XIX вв.



Ул. Антонова. Углубленная в землю часть постройки



Ул. Антонова. Развал сосуда в раполнении ямы



Ул. Антонова. Птичка-свистулька. Глина



Ул. Почтовая, 31. Фрагмент игрушки и обломок курительной трубки. Глина



Ул. Антонова. 1 копейка серебром 1843 г.



Центральная часть траншеи

Ерохин Александр Валерьевич

генеральный директор
ООО НПО «Черноземье»



Рабочий момент

Работы в центральной части Лебедяни

Археологический отряд ООО НПО «Черноземье» проводил спасательные археологические исследования на территории памятника археологии «Культурный слой города Лебедяни», связанные с прокладкой кабельной линии для наружного освещения площади Ленина (заказчик ООО «Эверест»). В работах принимали участие сотрудники ООО НПО «Черноземье» М.В. Ивашов, Е.А. Макеева, Н.Е. Чалых.

Археологические наблюдения проводились после реконструкции площади Ленина и набережной реки Дон и проведения благоустройства территории после завершения археологических раскопок. Трасса кабельной линии проходила по газонам, устроенным в рамках проведения благоустройства, поэтому везде зафиксирован мощный рыхлый слой недавно привезенного чернозема. Ширина траншеи 30-70 см, глубина не превышала 60-70 см, поэтому потревоженный культурный слой прослежен только на отдельных участках на самом дне траншеи. Однако, там где он появлялся, сразу же резко увеличивалось количество керамики и индивидуальных находок, что свидетельствует о хорошей сохранности культурных напластований в этой части памятника. Южная часть траншеи прошла в непосредственной близости от разрушенной Христорождественской церкви: на глубине около 40 см зафиксирована вымостка из блоков белого камня, а в культурном слое прослежены прослойки, связанные со строительством, существованием и разрушением храма.



Проверка отвалов с помощью металлодетектора

В ходе работ собрана значительная коллекция обломков глиняной посуды XVII-XVIII вв. Отметим, что керамика и индивидуальные находки происходят, преимущественно, из северной части траншеи. В южной половине, особенно в районе храма, керамики мало, зато собрана коллекция поливных полихромных изразцов. Среди индивидуальных находок обычные бытовые вещи, характерные для XVII-XVIII вв. Отметим находку полушки 60-х гг. XVIII в. с отверстием для подвешивания, горло штофа XVII - н. XVIII вв.

В целом же наблюдения еще раз наглядно продемонстрировали, что даже самые незначительные земляные работы на территории центральной части города должны проводиться только после проведения археологических исследований.



Монета. Медный сплав



Горло штофа. Стекло



Обломок изразца. Глина





Разуваев Юрий Дмитриевич

доцент кафедры истории России гуманитарного факультета ВГПУ,
кандидат исторических наук



Общий вид поселения с раскопами 3-7

Охранные раскопки на поселении Большая Кузьминка 4А

В связи с реконструкцией нефтепровода «Дружба 2» ООО НПО «Черноземье» были организованы охранные раскопки многослойного поселения 4А у с. Большая Кузьминка Липецкого р-на в пойме правого берега р. Воронеж. В них принимали участие специалисты-археологи, студенты и школьники из Липецка, Воронежа, Белгорода, Ростова-на-Дону, Саратова, Тамбова, Ельца, Новосибирска, Харькова. Ранее памятник изучался экспедицией Госдирекции по охране культурного наследия Липецкой области.

Отряд археологической экспедиции ВГПУ исследовал культурный слой в западной части поселения. Пятью раскопами (№ 3-7) вскрыта площадь 6285 кв. м. Слой мощностью 0,8-0,9 м состоял преимущественно из суглинка темно-серого цвета, подстилавшегося материковой коричневой глиной.

В результате раскопок получены материалы различных исторических эпох. Несколько кремневых орудий относятся к верхнему палеолиту или мезолиту. Бронзовому веку (катакомбная, абашевская культуры) принадлежат обломки глиняной посуды и кремневые отщепы. Преобладают остатки, связанные с поселениями скифского и сарматского периодов раннего железного века, существовавшими в V-IV вв. до н.э. (городецкая культура) и I-II вв. н.э.: фрагменты лепных и круговых сосудов, глиняные грузики, железные нож и шилья, стеклянная бусина. Немногочисленными фрагментами представлена керамика древнерусского времени. Довольно многочисленны материалы XVII – н. XX вв., связанные с прошлым села: обломки круговых сосудов, металлические изделия (орудия труда, обломки котелков, гвозди, пуговицы, монеты, пули и др.).

Строительных комплексов в раскопах, затронувших фактически окраину поселения, выявлено мало: 3 ямы хозяйственного назначения, в одной из которых обнаружены фрагменты керамики I-II вв. н.э., в т. ч. обломки сероглиняных мисок сарматского типа.

Относительно слабая насыщенность слоя памятника культурными остатками позволяет предположить, что на протяжении разных исторических эпох этот участок поймы р. Воронеж использовался в качестве хозяйственных угодий. Стационарные поселки существовали лишь в раннем железном веке и раннем средневековье.



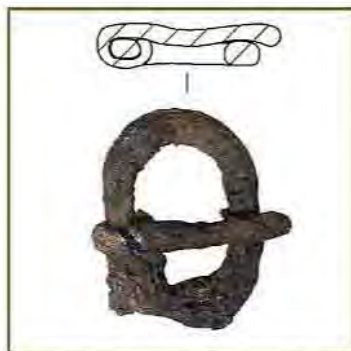
Яма сарматского времени



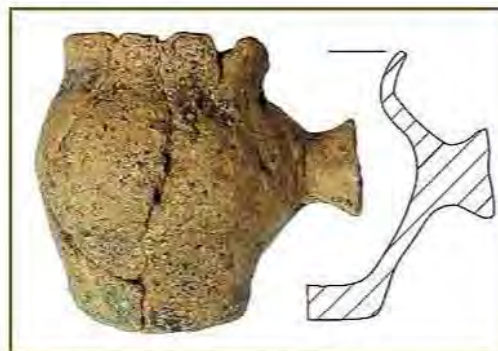
Стеклянная бусина скифского времени



Кремневые орудия эпохи
каменя-бронзы



Железная пряжка сарматского
времени



Сосудик сарматского времени





Общий вид на раскоп А



Общий вид на раскоп Б



Рабочий момент



Хозяйственная яма раннеславянского времени

Бирюков Игорь Егорович
начальник отдела археологии
ООО НПО «Черноземье»



Раскопки поселения Большая Кузьминка 4А в Липецком районе

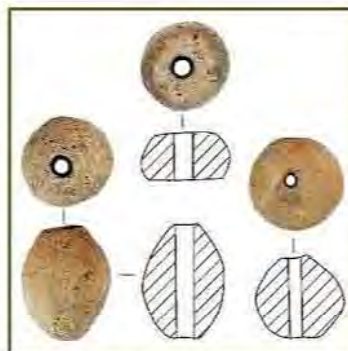
Экспедиция ООО НПО «Черноземье» провела спасательные работы на поселении Большая Кузьминка 4А на участке реконструкции магистрального нефтепровода «Куйбышев-Унеча-2» (Дружба) Никольское Новоселово (ППМН р. Кузьминка). Были продолжены раскопки Ю.Д. Разуваева этого же сезона.

В работах участвовали археологи ООО НПО «Черноземье»: к.и.н. А.Н. Голотвин, к.и.н. Г.Л. Земцов; сотрудники Воронежского, Белгородского, Тамбовского университетов: к.и.н. Ю.Д. Разуваев, к.и.н. С.Н. Гапочка, к.и.н. В.А. Сарапулкин, к.и.н. С.И. Андреев; аспиранты Института Археологии РАН А.А. Остапенко и Д.А. Дружинин; аспиранты и студенты ВУЗов гг. Липецка, Ельца, Воронежа, Тамбова, Белгорода, Новосибирска, Саратова. Ростова-на-Дону.

Раскопами № 8-12 вскрыта площадь 12 677 кв. м, изучено 20 хозяйственных и столбовых ям, 1 погребение. Получены материалы различных исторических эпох: от верхнего палеолита-мезолита (XX-X тыс. лет до н.э.) до нового времени (XVII-XX вв.). Среди находок преобладали культурные остатки, связанные с поселениями городецкой культуры (V-IV вв. до н.э.) и культуры сарматского времени (I-II вв. н.э.) раннего железного века. Обнаружена лепная керамика эпохи неолита, энеолита (репинская культура), бронзы (катакомбная, абашевская, бондарихинская культуры - IV-II тыс. до н.э.); гончарная керамика древнерусского (XIII-XIV вв.) и нового времени (XVIII-XIX вв.). В ходе раскопок выявлена слабая насыщенность культурного слоя.

Наиболее древними являются орудия из кремня (около 30 экз.). Некоторые из них могут быть соотнесены с концом палеолита, другие относятся к эпохе неолита-бронзы. Большая часть находок – отщепы, сколы, но есть и орудия – наконечник дротика, скребки, пластины, изделия со следами работы, нуклеидные обломки. Судя по полученным материалам, эта территория была местом кратковременного пребывания древних охотников и собирателей.

Керамика раннего железного века представлена фрагментами лепных горшков, реже - мисок и крышек. Найдены также обломки лощеной и гончарной импортной посуды столового назначения (кувшинов и мисок), изготовленной в крупных гончарных центрах Нижнего Дона или Прикубанья.



Пряслица. Глина



Лепная посуда раннего
железного века





Пластины и орудия. Кремьнь



Дротик. Кремьнь



Погребение сарматского времени

Небольшой серией представлены индивидуальные находки раннего железного века: глиняные грузики-пряслица, обломки грузил для ткацкого станка, обломок очажной подставки; фрагменты каменных орудий (песты, терочки, ударные инструменты, точильные камни).

Довольно редким является обнаружение раннеславянских материалов (III-IV вв., возможно, сер. I тыс. н.э.). В северо-восточной части памятника изучена часть поселка этого времени – 2 скопления хозяйственных ям (около 10 объектов). Керамика лепная, толстостенная, с примесями крупного шамота, представлена профилированными раздутыми горшками, дисками и сковородкой с невысоким бортиком. Эти материалы входят в круг раннеславянских памятников и связаны с первой волной славянской колонизации края.

Обнаружено безынвентарное погребение в слое. Судя по обряду (ориентировка и ромбическое расположение ног) оно может относиться к сарматскому времени (первые века н.э.).

Большая исследованная площадь позволяет оценить структуру поселения в разные исторические периоды. Есть основания говорить о временном пребывании в данном месте носителей различных культур эпохи неолита-бронзы (IV-II тыс. до н.э.), что связано с использованием поймы р. Воронеж в качестве рыболовно-охотничьих угодий и пастбища.

Для поселка раннего железного века характерна свободная планировка. Материалы поселения свидетельствуют о довольно интенсивных торговых связях его жителей с далекими северо-причерноморскими центрами производства круговой столовой посуды. Слабая насыщенность культурного слоя позволяет предположить, что значительная часть памятника использовалась для ведения комплексного земледельческо-скотоводческого хозяйства.

Обнаруженные на памятнике материалы дают информацию для характеристики историко-культурных процессов, протекавших в бассейне р. Воронеж на протяжении многих тысячелетий.



Развал сероглиняной миски



Сероглиняная миска сарматского времени



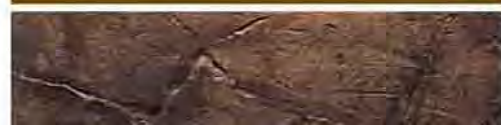
Проколка. Кремьнь



Скребок. Кремьнь



Лепной горшок раннеславянского времени





Лавский археологический комплекс

Тропин Николай Александрович
заведующий кафедрой российской
истории и археологии исторического
факультета ЕГУ им. И. Бунина,
доктор исторических наук



Раскопки усадьбы воеводы XII – середины XIII в. на Лавском археологическом комплексе

Археологическая экспедиция Елецкого государственного университета им. И.А. Бунина продолжила работы на Лавском археологическом комплексе. Памятник относится к числу наиболее известных и хорошо изученных поселений XI – XIV вв. на территории Центрального Черноземья и сопредельных областей. В исследованиях принимали участие ассистент кафедры российской истории и археологии исторического факультета ЕГУ А.А. Иншаков, старший лаборант А.В. Иншакова, студенты исторического факультета.

Были продолжены исследования усадьбы воеводы, начатые в 2009 г. Работы проводились на раскопе № 5. Общая вскрытая площадь за 2009-2013 гг. составила более 2 тыс. кв. м. Выбор места раскопа был не случаен. При расширении Лавского карьера на значительной площади был снят культурный слой. Работы были остановлены, в 2009 г. проведена планшетная съемка, выявлены и нанесены на планшеты места концентрации находок, на отдельных участках сделаны зачистки. В границах планшета № 10 было обнаружено копьё, цилиндрический замок и топор-чекан. На разрушенном бульдозером культурном слое, на уровне материка были зафиксированы две отдаленные друг от друга параллельно расположенные канавки шириной 1 м.

В результате проведенных исследований территория усадьбы была исследована почти полностью. Длина ее превышала 60 м (изучена не полностью), а ширина составляла 25 м.

В центре усадьбы находились два разновременных жилища, от которых сохранились лишь подпольные ямы со следами деревянной облицовки стен и крошка обожженной глины от развалов печей в их заполнении. На ее территории обнаружено и исследовано около 20 хозяйственных ям, на дне двух из них найдены жернов и серп.

Характер и качество обнаруженных материалов свидетельствуют о том, что усадьба принадлежала семье служилых людей высокого ранга, возможно, воеводе. На дне одной из хозяйственных ям обнаружены предметы вооружения: рогатина (длинное копьё) и фрагмент кольчужного кольца. Длина рогатины – 46 см. Она лежала без древка, в кожаном чехле, замыкавшимся замком-скрепкой.



Выборка заполнения ям



Рабочий момент



Подпол жилища второго строительного периода



Решетчатый перстень.
Медный сплав



Тигель. Глина





Рогатина на дне ямы



Рогатина. Железо



Подпол жилища первого строительного периода

С юго-запада примыкало жилище ювелира, где найден целый конический тигель, два фрагмента таких же тиглей, выплеск серебра.

Установлено, что усадьба была сооружена в начале XII в. и в ее жизни выделяются два периода.

Первый период относится к первой половине XII в. Этим временем датируется найденная железная рогатина. Артефакт, видимо, принадлежал представителю старшего поколения владельцев усадьбы. Хозяйственная яма, в которой найдена рогатина и кольчужное кольцо, была заброшена и засыпана не ранее середины XII в. По всей видимости, после смерти воеводы о зачехленной рогатине, лежащей в укромном месте, забыли.

Второй период датируется второй половиной XII - началом XIII вв. Обнаруженные малое копье и топор-чекан принадлежали, скорее всего, сыну воеводы. Эти находки залежали с керамическим комплексом второй половины XII в. Усадьба погибла в пожаре во время монгольского нашествия в 1238 г.

Проведенные раскопки усадьбы дали дополнительные сведения к начальной истории Лавского археологического комплекса. Его возникновение можно отнести к 1090-м годам. В это время южнорусские князья под предводительством Владимира Мономаха наносят половцам решительное поражение и выходят к Дону. Представители южнорусской администрации нуждались в создании крупного торгового центра международной торговли в Верхнем Подонье. Им и стал Лавский археологический комплекс на р. Быстрая Сосна.

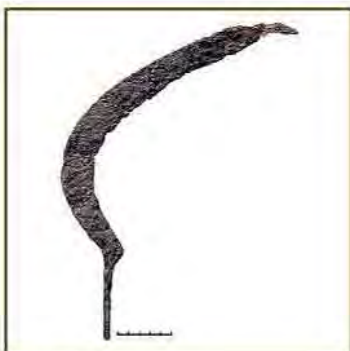
Работы проводились по гранту РФФИ 2013 г. № 13-11-48601 е/Ц.



Фрагмент сосуда. Глина



Жилище ювелира



Сerp. Железо



Топор-чекан и наконечник копья. Железо



Витой браслет. Медный сплав



Общий вид на раскоп

Смолянинов Роман Викторович
сотрудник Липецкой городской
общественной организации «АРХЕОЛОГ»,
кандидат исторических наук



Раскопки поселения Васильевский Кордон 17

В 2013 г. нами были проведены раскопки на площади 118 кв. м. Всего на сегодняшний день в результате исследований А.А. Клюкойтя, А.А. Свиридова и автора на памятнике исследовано 209 кв. м.

В этом году выявлена одна постройка (уже четвёртая) на этом памятнике. По исследованной части можно предположить, что она была округлой формы – диаметром около 5 м, слегка углублена в материк. В центре сооружения прослежены столбовые ямы - остатки столбовой конструкции. В заполнении постройки выявлена керамика среднестоговской культуры эпохи энеолита и незначительное количество обломков посуды ксизовского типа. Также обнаружены кремнёвые, костяные орудия и керамические рыболовные грузики, изготовленные из обломков посуды ксизовского типа.

Совместно с А.А. Свиридовым были исследованы 13 погребений (всего их раскопано 20). Их можно разделить на две группы: скорченные на спине и вытянутые на спине.

Наиболее интересными из первой группы стали погребения 8, 9, 10, являющиеся частями единого погребального комплекса 2. Все костяки лежали на спине со скорченными ногами. Головой они были ориентированы на восток. Центральный костяк принадлежал взрослому мужчине, по бокам от него были захоронены две взрослые женщины. У коленей южного погребения в комплексе найдены просверленные клыки животных, вероятно, нашивки на подол платья погребённой. Под головой одного из костяков обнаружен кремнёвый нож на отщепе. Восточнее голов погребённых обнаружено уплотнённое пятно чернозёма, вероятно – жертвенное место. В нём обнаружен развал сосуда среднестоговской культуры и костяной кинжал.

Среди второй группы выделяется погребение 11. Костяк положен на спину и ориентирован на север. Погребальный инвентарь представлен только черепом медведя, который располагался на груди у взрослого погребённого.



Постройка 4



Погребальный комплекс 2



Погребальный комплекс 3



Наконечники стрел. Кремнь



Тёсла





Дротики. Кремнь



Фигурный кремнь



Погребальный комплекс 3. Янтарь

Наиболее интересным является погребальный комплекс 3 (погребения 12-15). Два достаточно сохранившихся, чтобы можно было определить позу и ориентировку, погребения были ориентированы головой на север и лежали на спине. При этом одно на другом (вероятно, взрослый и ребёнок). Среди погребального инвентаря найдено два медных изделия – плоские узкие пластинки, две янтарные пуговицы и два шлифованных кремнёвых тесла, разбитых, видимо, при погребении (часть формы тесел восстановлена при ремонте). Выявленные медные изделия - третье и четвертое, обнаруженные на этом памятнике. Впервые в лесостепном Подонье в погребениях эпохи неолита-энеолита обнаружены янтарные изделия.

Обращает на себя внимание огромное количество на поселении и в могильнике кремневых орудий, в основном, скребков, что не характерно для Верхнего Дона. Встречаются также шлифованные тесла, проколки, провёртки, скобели. Только в 2013 г. обнаружено 66 наконечников стрел и дротиков. Условия залегания находок в культурном слое позволили сохраниться костяным орудиям: шильям, гарпунам, кинжалам. В слое памятника найдено огромное количество костей животных: медведя, лося, черепахи и др., птиц и рыб. Прослежены также скопления раковин.

Среди керамических комплексов подавляющее количество керамики представлено обломками среднестоговской культуры эпохи энеолита. Незначительным количеством фрагментов представлена керамика рязанско-долговской культуры эпохи неолита, ксизовского типа и репинской культуры эпохи энеолита, катакомбной культуры эпохи бронзы. Обращает на себя внимание находка в слое стоянки более 30 керамических грузиков для сетей, изготовленных из обломков посуды среднестоговской культуры.



Погребальный комплекс 3. Пластина. Медь



Скребки. Кремнь



Постройка 3. Обломки посуды ксизовского типа



Изделие. Кость



Погребение 20. Сверленные клыки.





Поселение Яблоново 4 с раскопом. Общий вид



Общий вид на раскоп



Разрез объекта 4



Объект 6 после выборки заполнения

Орленко Алексей Викторович
научный сотрудник НП «Южархеология»
Ростов-на-Дону



Охранные раскопки поселения Яблоново 4 в Краснинском районе

В июле-августе 2013 г. специалистами НП «Южархеология» были проведены спасательные археологические раскопки на поселении Яблоново 4. Исследования проводились в рамках реконструкции участка магистрального нефтепровода «Куйбышев-Унеча-Мозырь 1» 823-843 км. Заказчиком работ является ОАО МН «Дружба».

Поселение Яблоново 4 расположено в 3 км к северо-востоку от с. Яблоново Краснинского района. Оно занимает край надпойменной террасы правого берега р. Дон высотой 6-10 м над уровнем реки. С северной стороны поселение ограничено небольшой балкой. Вскрытая в ходе раскопок площадь составила 9750 кв. м. В ходе работ изучены остатки трех построек и семи хозяйственных ям, собрана значительная коллекция вещевых находок. Полученные материалы дают важную информацию для характеристики историко-культурных процессов, протекавших в бассейне р. Дон на протяжении многих тысячелетий.

Из наиболее ранних напластований происходит кремневый инвентарь, который датируется эпохой мезолита, и, возможно, финального палеолита (IX-VII тыс. до н.э.).

Обнаружение артефактов эпохи палеолита-мезолита весьма примечательно, так как в Липецкой области известно всего около десяти памятников этой эпохи. По-видимому, в каменном веке на этом месте могла располагаться кратковременная стоянка небольшого коллектива охотников или рыболовов.

В площади раскопа встречены единичные фрагменты лепной керамики эпохи бронзы (II тысячелетие до н.э.), что свидетельствует о том, что данную территорию посещали носители катакомбной культуры бронзового века, основой хозяйства которых являлось скотоводство.

Следующий этап хозяйственного освоения территории связан с функционированием стационарного поселка городецкой культуры раннего железного века (вт. пол. I тыс. до н.э.), традиционно связываемой с финно-угорским населением лесной и лесостепной зон Окско-Донского междуречья. Отличительной чертой данной археологической культуры является керамика – горшки с оттисками штампа в виде «рогожки» и текстильным орнаментом. На некоторых фрагментах верхней части сосудов отмечены сквозные проколы для подвешивания.



Расчистка развала сосуда



Развал сосуда





Фрагмент сосуда. Глина



Пряжка. Железо



Остатки наземной постройки

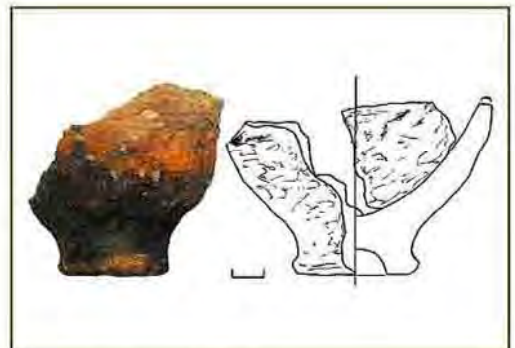
В позднеримское время (III–IV вв. н.э.) на берегу Дона появились раннеславянские племена, за которыми в археологии закрепилось название по первым раскопанным памятникам – тип Каширка-Седелки. Керамический комплекс этого культурного типа характеризуется грубой лепной керамикой с примесью шамота в тесте, реже – дресвы. Большая часть горшков принадлежит к классу сильно профилированных округлобоких, закрытых, с отогнутым наружу венчиком и выпуклой дугой в верхней части профиля. В раскопе изучена часть усадьбы этого времени. С ней связана большая часть выявленных находок (преимущественно, грубой лепной керамики), построек и хозяйственных ям. Значительный интерес представляет постройка, от которой сохранилась углубленная в землю часть. Котлован имеет округлую форму размерами 4х4,2 м, углублен материк на 0,3 м. На дне расчищены жернова, изготовленные из известняка. Остатки еще одной постройки – наземной – выделяются по скопленению обожженной глиняной обмазки, что характерно для памятников типа Каширка-Седелки. Следует отметить также находку неполного развала крупного округлобокого лепного сосуда. Его поверхность слегка залощена, на внутренней части отмечены следы применения гончарного круга.

Поселения носителей этой культуры тяготели к водным источникам, что диктовалось нуждами земледелия, животноводства и торговли.

Следующий этап хозяйственного освоения территории представлен находками железной пряжки от лошадиной подпруги и язычком ремennого замка. Их культурно-хронологическое определение затруднено, но наиболее вероятна их датировка XVIII–XIX вв., когда данная территория входила в зону хозяйственного освоения одного из близлежащих сел.



Жернова



Фрагмент сосуда. Глина



Скребок. Кремьень



Изделия из кремья



Фрагменты керамики городецкой культуры



Рабочий момент

Иншаков Александр Андреевич
 ассистент кафедры
 российской истории и археологии
 исторического факультета ЕГУ



Раскоп на уровне материка

Раскопки поселения Скороварово 1 в Краснинском районе

Экспедиция ЕГУ им. И.А. Бунина совместно с Фондом научного краеведения Липецкой области, ООО НПО «Черноземье» и НП «Южархеология» провела археологические исследования поселения Скороварово 1. Проведение работ связано с реконструкцией участка магистрального нефтепровода (заказчик - ОАО МН «Дружба»).

В исследованиях принимали участие проф. ЕГУ им. И.А Бунина д.и.н. Н.А. Тропин, ведущий сотрудник Института географии РАН д.г.н. А.А. Гольева, археолог ООО НПО «Черноземье» к.и.н. А.Н. Голотвин, археологи И.А. Козмирчук, А.В. Моисеев и А.Р. Смоляк, лаборант музея археологии ЕГУ им. И.А. Бунина А.А. Шарандина, а также школьники и учителя образовательных учреждений Липецкой области, студенты ВУЗов г. Москвы, Санкт-Петербурга, Липецка и Ельца.

Памятник расположен у южной окраины с. Скороварово 1-е на высоком (20-30 м) левом берегу балки Гуценка. Размеры поселения 400 х650 м. Площадь раскопа 4730 кв. м. Изучено 25 хозяйственных ям, очаг и погребение.

К наиболее древним свидетельствам освоения территории памятника, к финалу неолита – началу эпохи бронзы (III-II тыс. до н.э.) относятся боковой скребок с крупной ретушью и несколько аморфных отщепов из цветного моренного низкокачественного кремня.

Большая часть выявленных сооружений (17 хозяйственных ям и 1 очаг) и находок относится к поздне римскому времени (II – III вв. н.э.). Планиграфически они распространены вдоль склона балки шириной 150 м. Археологические материалы свидетельствуют о кратковременности пребывания (сезонности) древнего населения на этом памятнике.

Находки гончарной керамики XIII – XIV вв. единичны. Свидетельством освоения территории в XVIII –XIX вв. является наличие межевых канавок и нумизматический, а также керамический и вещевой материал.

К сожалению, 8 хозяйственных ям и погребение оказались безынвентарными, поэтому соотнести их с какой-либо эпохой на данном этапе исследований не представляется возможным.



Расчищенное погребение



Фибула. Медный сплав



Бусина. Сердолик



Миниатюрные сосуды. Глина





Земцов Григорий Леонидович

доцент кафедры Отечественной истории
исторического факультета ЛГПУ,
кандидат исторических наук



Общий вид на раскоп

Раскопки поселения Скороварово 2 в Краснинском районе Липецкой области

Спасательные работы проводились ООО НПО «Черноземье» совместно с НП «Южархеология» по договору с ОАО МН «Дружба» в связи с реконструкцией магистрального нефтепродуктопровода «Куйбышев-Унеча-Мозырь-1».

Площадь раскопа 1676 кв. м. В процессе работ найден 441 фрагмент лепной и гончарной посуды, около 33 кг глиняной обожженной обмазки от стен древних домов, два предмета из железа, остатки двух ям и одной хозяйственной постройки. Поселение относится к позднеаримскому времени и может быть датировано к III – н. IV вв. н.э. Памятники этого времени - поселения типа Каширки-Седелок - существовали всего несколько лет. Все они имеют тонкий культурный слой, немногочисленные находки обычно встречаются в заполнении ям и построек. Население ушло, оставив постройки практически пустыми.

Поселение Скороварово 2 ничем не выделяется среди соседних селищ этого же времени: 1) оно расположено на черноземном склоне небольшого ручья; 2) имеет слабонасыщенный культурный слой; 3) содержит значительное количество обожженной глиняной обмазки от стен жилищ и хозяйственных сооружений; 4) представлены 2 части трехсоставного керамического набора (керамика киевской культуры (II – V вв. н.э.) и гончарная посуда черняховской культуры); 5) выявлены следы наземных жилищ; 6) обнаружены специфические хозяйственные постройки и два строительных горизонта; 7) наличие немногочисленных железных изделий.

Поселение Скороварово 2 - еще одно селище конца III – начала IV в. н.э. Из-за слабой информационной базы исследователи осторожно говорят об этносе, оставившем памятники типа Каширки-Седелок. Очевидно, что основой населения, прибывшего в конце III в. н.э. на территорию Липецкого края, были носители киевской культуры. В современной археологии принято относить их к ранним славянам. Таким образом, поселение Скороварово 2 относится к древнейшему этапу заселения раннеславянским населением нашего края. Именно с этого времени он становится земледельческим, прочно связанным с регионом, где формировалась славянская народность. Это начало нового этапа в развитии Липецкого края.



Процесс работ



Хозяйственная постройка



Лепной сосуд. Глина



Фрагмент амфоры. Глина.



Разрез ямы 2, забитой глиняной обмазкой





Курган у с. Даньшино. Вид с юго-юго-востока



Курган у с. Старое Дубовое. Вид с юго-востока



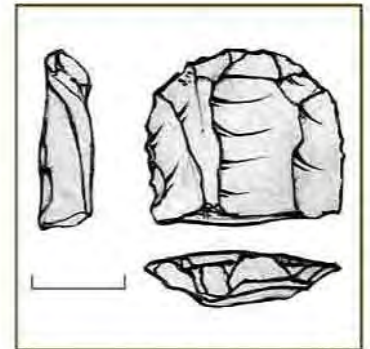
Поселение Елец-Маланино 4. Вид с юго-востока



Местонахождение Введенка 2.
Вид с юго-юго-востока



Поселение Елец-Маланино 3.
Фрагменты лепной керамики



Местонахождение Введенка 2.
Орудие. Кремь



Макеева Елена Алексеевна
археолог ООО НПО «Черноземье»

Разведка в бассейне реки Дон в Хлевенском районе

В мае - июне 2013 г. экспедицией Областного бюджетного учреждения культуры «Государственная дирекция по охране культурного наследия Липецкой области» были проведены научно-исследовательские археологические работы на территории Хлевенского района Липецкой области. Целью разведки ставилось сплошное обследование левого берега р. Дон от с. Даньшино до с. Елец-Маланино, мониторинг состояния уже выявленных объектов археологического наследия, уточнение их культурно-хронологической принадлежности, спутниковая привязка границ, инструментальная съемка топографических планов. В работах принимали участие сотрудники ОБУК «Госдирекция» и выпускники исторического факультета ЛГПУ.

В результате проведенных археологических изысканий было обследовано 23 объекта археологического наследия: 17 поселений, 1 курганный группа, 2 одиночных кургана, 3 местонахождения. Из обследованных нами памятников 18 были известны ранее. К выявленным в 2013 году памятникам относятся: поселение Введенка 1 (эпоха раннего железного века - городецкая культура I тыс. до н.э.), курган Старое Дубовое и 3 местонахождения, среди которых местонахождение кремневых изделий Введенка 2.

Обследованные памятники разновременные, как правило, многослойные. На них присутствуют материалы позднего палеолита (XX-X тыс. до н.э.), бронзы (II тыс. до н.э.), раннего железного века (I тыс. до н.э. - первые века н.э.), позднеримского (III-IV века) и гуннского времени (IV-V века), древнерусского времени (XII-XIV века), нового времени (XVII-XIX века).





Гончаров Владимир Олегович
 археолог ООО НПО «Черноземье»



Курганная группа Сторожевские хутора

Разведочные работы в Добровском и Усманском районах

Весной 2013 г. разведочным отрядом археологической экспедиции ООО НПО «Черноземье» проводились исследования в бассейне р. Мартынич (правый приток р. Воронеж) в Добровском районе. Устьевая часть реки обследовалась ранее А.А. Свиридовым, нами продолжены работы в среднем течении реки. Всего выявлено 11 памятников. Это поселения, относящиеся к эпохе неолита, бронзы, раннего железного века и нового времени (XVIII-XIX вв.), многие из них многослойные. Значительная часть материалов относится к срубной культуре эпохи бронзы (II тыс. до н.э.), городецкой культуре (I тыс. до н.э.) и культуре сарматского времени (первые века н.э.) эпохи раннего железного века. Разведка показала достаточно высокую плотность археологических памятников в районе реки Мартынич (их общее количество свыше 3-х десятков) и перспективность дальнейшего изучения микрорегиона.

Осенью 2013 г. проводились исследования в Усманском районе. В работах участвовали сотрудники ООО НПО «Черноземье» А.Н. Голотвин, М.В. Ивашов. Обследовалась водораздельная территория междуречья рек Усманка и Усмань (левый приток р. Воронеж) на предмет наличия курганов. Выявлено 14 новых памятников: 8 одиночных курганов, 5 курганных групп и 1 поселение эпохи бронзы. Курганы, скорее всего, относятся к эпохе бронзы (II тыс. до н.э.), хотя, не исключены захоронения других эпох. Таким образом, Усманский район является самым насыщенным по количеству памятников, в настоящий момент их известно около 380. Наши работы подтвердили, что на водораздельной равнинной территории левобережья реки Воронеж и его притоков расположено значительное количество курганных могильников, сооруженных преимущественно в эпоху бронзы.

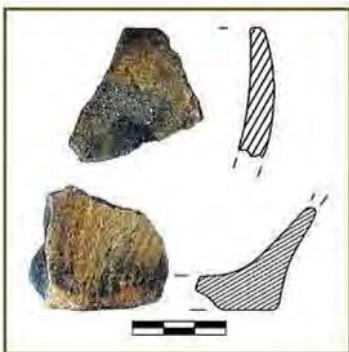
Проведенные исследования дополнили археологическую карту Липецкой области.



Поселение Замартынье 1.



Курганная группа Бреславка 3



Поселение Замартынье 5.
 Керамика эпохи бронзы



Поселение Замартынье 5.
 Керамика эпохи бронзы и неолита



Поселение Замартынье 4





Селище Каменка 1. Вид с северо-востока



Поселение Яблоново 1. Вид с запада



Поселение Корсаков Лес. Вид с юго-востока



Поселение Алексеевка 1. Вид с северо-запада

Бирюков Игорь Егорович
начальник отдела археологии
ООО НПО «Черноземье»



Разведочные исследования в Липецкой области

Археологическое обследование проводилось экспедициями ООО НПО «Черноземье» и ОБУК «Государственная дирекция по охране культурного наследия Липецкой области». В ходе работ проведен мониторинг 15 памятников в Задонском районе, отдельные работы в семи районах области. Обследовано 20 объектов археологического наследия. Кроме того, в Усманском и Добринском районах проведены экспертизы земельных участков, выделенных под строительство.

В Задонском районе у сел Каменка и Яблоново обследована компактная группа разновременных памятников, состоящая из городища и 14 поселений, расположенных в устьевой части реки Каменка и на правом берегу реки Дон. Поселение Каменка и городище «Курган» раскапывались автором в разные годы. Уточнены границы и культурно-хронологическая принадлежность поселений. Памятники многослойные, на них встречаются немногочисленные материалы эпохи позднего палеолита, неолита, бронзы (воронежская и бондарихинская культуры). Выделяются микрорайоны памятников для эпохи раннего железного века (скифское время и городецкая культура VI-III века до н.э.), гуннского времени IV-V века н.э., древнерусского времени (XII-XIV века). Памятники раннего железного века тяготеют к городищу. Городище «Курган» - самое северное городище на реке Дон для памятников скифоидной (ираноязычной) культуры. Оно расположено в окружении городецких поселков финно-угорского населения. Поселения этого периода небольшие, по находкам прослеживаются контакты и взаимовлияние культур. Для гуннского времени выделяется крупное селище Каменка, где обнаружены остатки построек и грунтовый могильник. Это селище входит в крупный микрорегион памятников в районе Острой Луки Дона, тяготеет к известным комплексам гуннского времени у сел Замятино и Ксизово. Древнерусские поселения тяготеют к устьевой части реки Каменка (приток Дона). Ранее в ходе работ на поселении Каменка изучены постройки, получена коллекция керамики, в том числе импортной (причерноморской и золотоордынской). На территории некоторых поселков найдены рыболовные грузила, пряслица. Отсюда происходят 2 клада серебряных золотоордынских монет. Видимо, местное население было втянуто в орбиту обслуживания донского торгового пути.



Липецкий район, с. Грязное.
Монеты-чешуйки. Серебро



Тербунский район, с. Яковлево.
Перстень. Медный сплав, стекло





Усманский район, с. Куликовка. Наконечник стрелы. Медный сплав



Тербунский район, с. Яковлево. Наконечник стрелы. Железо



Задонский монастырь. Обломки креста. Медный сплав

Небольшие работы проведены в правобережье реки Воронеж в пределах Липецкого района у сел Большая Кузьминка, Пады, Крутогорье. Обследовано несколько известных поселений раннего железного века (I тыс. до н.э. – первые века н.э.), открыто местонахождение обломка бронзового серпа (срубная культура эпохи бронзы II тыс. до н.э.).

Данные исследования проводились в рамках научно-исследовательских работ по гранту РГНФ (проект 12-11-48005).

В наши фонды передана коллекция случайных находок из железа и цветного металла. Она нами обработана, вводится в научный оборот и будет передана в областной краеведческий музей. Подавляющая часть предметов происходит с территории ряда сел Липецкого, Задонского, Тербунского, Хлевенского, Добринского и Грязинского районов. Это керамическая и стеклянная посуда, глиняные игрушки, предметы быта, украшения, монеты, предметы личного благочестия (нательные кресты, иконки). Практически все они относятся к новому времени, ко времени существования сел (XVII - XIX вв.). Особенно отметим большое количество предметов личного благочестия, найденных на территории Задонского монастыря (собранных священнослужителями). Значительный интерес представляет коллекция медных и серебряных монет-чешуек XVI - XVII вв., обнаруженных на территории села Грязное Липецкого района. Среди интересных находок – бронзовый наконечник стрелы раннескифского времени из Усманского района, обломок железной сабли XIX - XX вв., найденный на территории Липецка.



Липецкий район, с. Пады. Обломок серпа. Медный сплав



Хлевенский район, с. Елец-Маланино. Накладка. Медный сплав



Тербунский район, с. Красная Поляна. Накладка. Медный сплав



г. Липецк. Бутылка. Стекло



Задонский район, с. Ржавец. Подвеска. Медный сплав



Рассвет над Острой Лукой



Поселение Острая Лука 7



Поселение Мухино 9



Поселение Ксизово южное. Сбор подъемного материала

Гончаров Владимир Олегович
археолог ООО НПО «Черноземье»



Исследования в районе Острой Луки Дона под г. Задонском

Экспедицией ООО НПО «Черноземье» под руководством автора проведены разведочные исследования на территории Острой Луки р. Дон в пределах Задонского района. В работах приняли участие: ведущий научный сотрудник ИА РАН д.и.н. А.М. Обломский, археологи ООО НПО «Черноземье» И.Е. Бирюков и к.и.н. А.Н. Голотвин, сотрудники Липецкого госпедуниверситета к.и.н. Г.Л. Земцов и Д.С. Михайлов. Наши работы продолжили начатые ранее исследования этого микрорегиона. Основной задачей было уточнение границ и культурно-хронологической принадлежности уже известных памятников, а также выявление новых. Полученные в ходе исследований многочисленные находки вводятся в научный оборот. Главным результатом является изучение широкой округи комплекса разновременных памятников у сёл Ксизово, Мухино, Замятино, которые изучаются различными экспедициями более 20 лет.

В ходе работ по правому берегу р. Дон и в устьевой части р. Снова обследовано 17 памятников (поселения и одиночный курган), шесть из которых выявлены впервые. Находки ранних периодов немногочисленны – на двух памятниках обнаружены свидетельства эпохи поздней бронзы (срубная культура, II тыс. до н.э.).

Для эпохи раннего железного века отметим открытие двух новых поселений скифо-сарматского времени на высоком берегу р. Дон. Это поселки среднедонской скифоидной культуры (V-IV вв. до н.э.), которые расположены цепочкой по Дону и территориально образуют микрорайон вместе с городищами у сел Ксизово и Мухино, крупным селищем и грунтовым могильником у с. Ксизово. Кроме лепной посуды отметим яркие находки: глиняные пряслица, железные псалии и другие детали конской упряжи, шилья, наконечники стрел, украшения из цветных металлов, включая подвески-коньки (1 целая и обломок).



Поселение Острая Лука 7. Наконечники стрел и фрагмент ножа скифского времени. Железо



Поселение Острая Лука 7. Тесло. Железо





Поселение Ксизово 19А.
Монеты из клада. Медный сплав



Поселение Ксизово южное.
Пряслица. Глина



Поселение Острая Лука 7. Подвеска-конек
и фрагмент браслета. Медный сплав

Для гуннского времени (IV-V вв. н.э.) по итогам проведенных исследований значительно увеличены размеры Ксизовского комплекса (это огромное селище с грунтовыми могильниками). Проведено обследование Мухинской балки, в верховьях которой выявлен куст небольших поселков гуннского времени. На территории одного из них найдена фибула, изготовленная из медного сплава. Осмотрено местонахождение разграбленного «черными копателями» клада медных боспорских монет на поселении Ксизово 19А. Обнаружены еще 3 монеты, предметы из черного и цветного металлов, керамика.

Значительный интерес представляет выявление материалов раннего средневековья (эпохи Киевской Руси – боршевской славянской культуры). В исследуемом регионе выделяется группа небольших памятников IX-X вв. (Замятино, Мухино, Ксизово 17), обнаружено еще одно новое поселение этого периода (Ксизово южное) с характерной груболопной посудой.

Материалы древнерусского времени происходят с многих памятников. Отметим коллекцию предметов из металла с поселения Замятино 10: железные рыболовные крючки, шилья, ножи, ключ от цилиндрического замка, ювелирный пинцет с зажимом, остря, а также изделия, изготовленные из медного сплава: фрагменты решетчатых перстней, подвесок, нашивных и поясных бляшек. На поселении Ксизово 19А обнаружена железная крица. На этой территории фиксируется куст древнерусских памятников XII-XIV вв., представленный крупными селищами и грунтовым могильником.

Материалы нового времени широко представлены в пределах существующих сел Ксизово. Замятино, Засновка. Эти села известны по письменным источникам с XVII в. Помимо многочисленной керамики отметим находки глиняных пряслиц, предметов быта и орудий труда из металлов, включая железный светец.



Поселение Замятино 10. Решетчатые перстни.
Медный сплав



Поселение Острая Лука 7. Бубенчик.
Медный сплав



Поселение Замятино 10. Бляшки
и подвеска. Медный сплав



Поселение Соловьевка.
Наконечник стрелы и псалий.
Железо. Ранний железный век



Поселение Мухино 9. Фибула. Медный сплав



Елец. Поселения Целыковка 1,2,4,5



Елец. Поселения Черная слобода 8, 9, 11



Поселение Галичья Гора



Процесс исследования

Ерохин Александр Валерьевич

генеральный директор
ООО НПО «Черноземье»



Научно-исследовательские археологические работы на территории Липецкой области

В 2013 г. на территории области проведена серия научно-исследовательских археологических работ при участии сотрудников ООО НПО «Черноземье» И.Е. Бирюкова, А.Н. Голотвина, В.О. Гончарова, Г.Л. Земцова, М.В. Ивашова, Е.А. Макеевой и С.В. Уваркина.

Проведено более 150 историко-культурных экспертиз участков хозяйственного освоения. Наибольшее количество работ проводилось по договорам с ОАО Магистральные нефтепроводы «Дружба», ОАО ДСК, ОБУ «УКС Липецкой области», ОАО «ЛГЭК», ООО «Нижновгеострой», ООО «Моторинвест», ООО «Транспроект», ОАО «Липецкмясопром». Следует выделить работы по обследованию линейных объектов (дорог, трубопроводов, линий электропередач). В результате предварительных изысканий выявлены и повторно обследованы следующие поселения: Елизаветинка в Воловском; Большой Самовец 11 и Совхоз Песковатский 2 в Грязинском; Дмитриевка, Ламская Слобода 2 и Ламская Слобода 5 в Елецком; Ленинка, Кашары 2 и Галичья Гора в Задонском; Гребенкино в Краснинском; Васильевка и Подгорное 9 в Липецком районах.

По договору с ЛГНОО «АРХЕОЛОГ» выполнена исследовательская работа по выявлению и мониторингу объектов археологического наследия в г. Елец и Хлевенском районе. Основной задачей ставилось определение (уточнение) размеров, месторасположения и культурно-хронологической атрибуции объектов. Выбор территории обследования диктовался не только задачами сохранения памятников археологии, но планом научных исследований ООО НПО «Черноземье». Так, в Хлевенском районе продолжено начатое ранее А.Н. Голотвиным и И.Е. Бирюковым изучение уникального микрорайона памятников раннего железного века вокруг городищ у с. Подгорное и у с. Манино. Разведки в границах г. Ельца продолжили охранные работы в историческом центре города. В результате подготовлены документы для включения более чем 20 объектов в Единый государственный реестр памятников истории и культуры. Большая часть объектов археологического наследия относятся к скифо-сарматскому периоду раннего железного века (вт. пол. I тыс. до н.э. – первые века н.э.).



Поселение Дмитриевка.
Фрагменты керамики



Поселение Гребенкино.
Фрагменты керамики





Смолянинов Роман Викторович

сотрудник Липецкой городской общественной организации «АРХЕОЛОГ», кандидат исторических наук



Общий вид на поселение Желтые Пески 11 с разбитым шурфом

Разведочные исследования в Липецкой области

В 2013 г. ЛГНОО «Археолог» была проведена экспертиза 15 земельных участков хозяйственного освоения. Из них один участок в г. Ельце, один в окрестностях г. Грязи, один у с. Никольское Усманского района и 12 – в черте г. Липецка. Только в одном случае нам удалось выявить культурный слой и обнаружить археологические находки. Это удалось сделать при проведении экспертизы земельного участка для строительства объекта: «Сети наружного освещения в с. Жёлтые Пески» по ул. Ленина, ул. Советская в Правобережном округе г. Липецка».

Научно-исследовательские археологические работы проводились на северной окраине г. Липецка в с. Жёлтые Пески. Участок исследования ровный, почти полностью задернован, находится на первой надпойменной террасе левого берега р. Воронеж. Примерная протяжённость трассы 3200 погонных метров.

На ул. Ленина возле дома № 95 был заложен шурф размером 2х2 м, в котором были обнаружены археологические находки. Это выявленное поселение Жёлтые Пески 11. Памятник находится на первой надпойменной террасе левого берега р. Воронеж на высоте 10 м над уровнем воды в р. Воронеж. Поселение находится в 0,4 км к востоку от церкви с. Жёлтые Пески.

Восточный профиль шурфа разрезает выявленную столбовую яму № 1 пополам. В заполнении ямы 1 в слое чёрной супеси обнаружен один фрагмент лепной керамики городецкой культуры РЖВ и зуб животного.

Во втором слое стоянки, в тёмной супеси было обнаружено 11 находок: три фрагмента лепной керамики городецкой культуры РЖВ коричневого цвета с примесью дресвы в глиняном тесте, один из которых украшен рогожным орнаментом. Также в этом слое выявлено семь фрагментов гончарной керамики нового времени XVIII-XIX вв. Два из них сероглиняные, два белоглиняные; три покрыты жёлтой и зелёной поливой.



Рабочий момент



Шурф на уровне материка



Фрагменты гончарной посуды XVIII-XIX вв. Глина



Зуб животного



Профиль стенки шурфа





Поселение Нижняя Лукавка



Местонахождение Петровка 1



Курган Нижняя Лукавка



Рабочий момент

Масликова Ирина Николаевна
научный сотрудник ООО «Иновация»



Разведка в бассейне реки Матыра в Грязинском районе

В августе 2013 г. экспедицией Общества с ограниченной ответственностью «Иновация» проводились научно-исследовательские археологические работы в бассейне р. Матыра от с. Аннино до границы с Тамбовской областью в пределах Грязинского района Липецкой области. Маршрут разведки пролегал по левому берегу р. Матыра. В работах принимали участие сотрудники ООО «Иновация» и выпускники исторического факультета ЛГПУ.

В ходе разведочных работ выполнена спутниковая привязка границ памятников и местонахождений, произведено уточнение топографических планов.

Всего было выявлено четыре объекта археологического наследия:

- местонахождение Петровка 1, предположительно мезолитической эпохи (XII-VII тыс. лет до н.э.);
- местонахождение Петровка 2 эпохи бронзы (II тыс. до н.э.);
- поселение Нижняя Лукавка эпохи бронзы (II тыс. до н.э.);
- курган Нижняя Лукавка, предположительно, эпохи бронзы (II тыс. до н.э.). Насыпь кургана имеет форму пологого купола высотой 2 м, размер насыпи - 70х50м.

Культурный слой на всех осмотренных объектах археологического наследия разрушается в результате регулярной распашки. В 2014 г. планируется продолжить исследование бассейна р. Матыра.



Поселение Нижняя Лукавка.
Фрагмент лепного сосуда. Глина



Местонахождение Петровка 2.
Фрагмент донца лепного сосуда.
Глина





Ответственные за выпуск: А.А. Найдёнов,
Н.Е. Чалых

