

Управление культуры и искусства Липецкой области
Государственная дирекция по охране культурного наследия
Липецкой области

**АРХЕОЛОГИЧЕСКИЕ ОТКРЫТИЯ
2011 ГОДА
В ЛИПЕЦКОЙ ОБЛАСТИ**

Липецк 2012



Горелова Татьяна Васильевна

**начальник управления культуры и искусства
Липецкой области**



Вы держите в руках очередной выпуск «Археологических открытий в Липецкой области». Выход каждого буклета уже пятый год становится настоящим событием для многих профессионалов и любителей археологии, а необходимость подобных изданий ни у кого не вызывает сомнений.

В Липецкой области зарегистрировано 3160 объектов культурного наследия и свыше 2 тысяч археологических памятников. Ежегодно это количество увеличивается. За время проведения полевых сезонов появляются новые открытия, новые находки. Вот и 2011 год принес нам немало удивительных свидетельств прошлого.

Экспедиция Госдирекции проводила раскопки на территории Липецкого района. Сотрудниками ЛГНОО «Археолог» при проведении экспертизы земельных участков выявлены объекты археологического наследия на территории Долгоруковского и Елецкого районов. Были также проведены археологические обследования Липецкого городища. Большой интерес вызвали раскопки Липецкого кургана, в котором исследовано коллективное захоронение военной аристократии эпохи бронзы (II тыс. до н.э), впервые на территории области получены материалы раннеславянского времени (VII-VIII вв. н.э.).

Сегодня археология служит основным источником информации о различных видах деятельности человека в прошлом. Ее изучение - необходимое условие гуманитарного образования и воспитания. Поэтому необходимо обеспечить охрану и правильное управление этим наследием, предоставить археологам возможность для его изучения и толкования в интересах нынешних и будущих поколений. В связи с этим особенно важной становится популяризация археологии – проведение публичных акций, конференций, выставок, выпуск соответствующей литературы, разнообразная разъяснительная работа.

В настоящее время обследовано менее 5 процентов территории Липецкой области на предмет археологических исследований. А это значит, что впереди нас ждут новые археологические сезоны, новые открытия, которые, уверена, принесут много удивительной информации о прошлом липецкой земли.

В статье «Россия: национальный вопрос» президент РФ В.В. Путин пишет о едином культурном коде всех народов, проживающих на территории России, и отмечает, что государственная политика в области культуры должна опираться на основу самоидентичности русского народа: «Уверенность, что мы можем обеспечить гармоничное развитие поликультурной общности, опирается на нашу культуру, историю, тип идентичности».





Общий вид на раскоп



Процесс работ

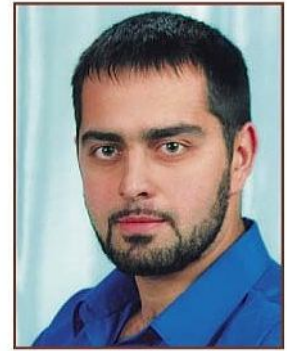


Коллективное захоронение



Нож. Медный сплав

Голотвин Александр Николаевич
 археолог областного бюджетного
 учреждения культуры
 «Государственная дирекция по охране
 культурного наследия Липецкой области»,
 кандидат исторических наук



Раскопки кургана № 2 Липецкого могильника

В 2011 г. экспедицией ОБУК «Госдирекция» под руководством А. Н. Голотвина и И. Е. Бирюкова, при участии специалистов Воронежского госуниверситета А.Д. Пряхина, А.В. Моисеева и И.Е. Сафонова проведены спасательные раскопки кургана № 2 Липецкого могильника, расположенного на территории с. Ленино (южная окраина г. Липецка) и состоящего из 2-х курганов. Курган № 1 исследован экспедицией ВГУ в 2005 г. (рук. И.Е. Сафонов). В нем были открыты захоронения эпохи средней бронзы, а также сарматское «княжеское» погребение.

Западная пола кургана № 2 была разрушена траншеей газопровода в 2011 г. В отвале обнаружены фрагменты керамики абашевской и срубной культур эпохи бронзы, человеческих костей, а также железная пряжка. Развал сосуда срубной культуры (2 пол. II тыс. до н.э.) и, возможно, пряжка связаны с впускными погребениями, которые были уничтожены в результате хозяйственного освоения участка (распашка, прокладка через курган водовода и кабеля). Последним обстоятельством объясняется и тот факт, что курган, обозначенный на топографической карте 50-х гг. XX в., как имеющий высоту более 1 м, к началу раскопок достаточно плохо читался на местности и в самой высокой части не превышал 0,5 м.

Под остатками курганной насыпи, на глубине 0,2-0,4 м от поверхности, были открыты три могильные ямы, относящиеся к доно-волжской абашевской культуре эпохи средней бронзы (1 пол. II тыс. до н.э.). Скорее всего, все три погребения совершены одновременно. Несмотря на то, что степень сохранности насыпи не позволила произвести каких-либо стратиграфических наблюдений, расположение могильных ям в одну линию, почти строго по направлению север-юг (т.е. ориентированы фактически по сторонам света) дает основание говорить об их одновременном сооружении.

Зафиксировано три разновидности погребального обряда. В первом случае в неглубокой могильной яме совершено коллективное захоронение 5 мужчин. Во втором – в похожую по размерам (около 4x4 м), но более глубокую (около 1 м) камеру-сруб положили трех юношей и девушку. В третьем – одиночное мужское погребение. При этом все костяки имели одинаковую позу и ориентировку (вытянуты на спине, головой на восток), а также близкий по времени сопровождающий инвентарь – глиняные сосуды, находки из кости (шип от псаля,



Шип от псаля. Кость



Горшок. Глина





Одиночное мужское погребение



Горшок. Глина



Нож. Медный сплав

«застежки», пряжки, пряслице, «лопаточки», клык), бронзы (ножи, шилья, обкладка сосуда) и камня (наконечники стрел и дротика, пест). Среди находок по количеству и разнообразию выделяется комплекс изделий из кости. Отдельным из них прямых аналогий найти не удалось. Так, А.Н. Усачук (Донецкий краеведческий музей, Украина), проводивший трасологический анализ костяных изделий кургана, особо отмечает роговой шип псаляя. Судя по нему, псалий был изготовлен с отклонением от принятой тогда технологической нормы. Исследователь подчеркивает, что в погребение поместили шип, который перед тем непродолжительное время использовался (скорее всего, в ритуальной или погребальной сфере).

Интересные результаты получены А.А. Казарницким (Музей антропологии и этнографии РАН, Санкт-Петербург) при обработке антропологической коллекции. Надо сказать, что это чуть ли не первый случай антропологических исследований по абашевской культуре в нашем регионе. Помимо половозрастных определений, им установлена принадлежность погребенных к европеоидной расе, а также получены аргументы в пользу их профессиональной воинской специализации и высокого социального статуса. Среди всех выделяется костяк 1 из первого погребения. Будучи самым старшим по возрасту (40-50 лет) и занимая в могильной яме крайнее южное положение, он, при небольшом по сравнению с остальными погребенными росте (168-171 см), имел развитую мышечную массу и следы боевых травм. Вместе с ним были захоронены исключительно взрослые мужчины (20-40 лет), сохранность скелетов которых не позволила ни подтвердить, ни опровергнуть насильственный характер смерти, но единовременная их кончина является аргументом в пользу гибели в боевом столкновении.

Таким образом, полученные данные позволяют не только реконструировать погребальный обряд племен, населявших наш край 3,5-4 тысячи лет назад, но и получить представление о социальной стратификации, духовной и материальной культуре их общества. Нет сомнений в том, что это захоронения представителей элиты народа, большинством исследователей соотносимого с индо-ариями. Судя по инвентарю и характеру полученных травм, погребенные были воинами, а обнаруженные в центральной камере предметы конской сбруи (шип от псаляя) дают основания считать отдельных из них воинами-колесничими.



Застежка. Кость



Лопаточка. Кость



Пряжки. Кость



Горшок. Глина



Наконечник стрелы. Кремень





Общий вид на раскоп на уровне материка

Ерохин Александр Валерьевич

генеральный директор
ООО НПО «Черноземье»



Печь

Охранные раскопки на Липецком городище

В июле - августе 2011 г. археологическая экспедиция ООО НПО «Черноземье» проводила полевые археологические работы (раскопки) на участке строительства индивидуального жилого дома в г. Липецке по ул. Трудовая, д.16 на территории объекта культурного наследия федерального значения «Липецкое городище». Раскоп заложен в западной части городища. Его площадь составила 400 кв.м.

В слое выявлены венчики и стенки лепных сосудов и кремневый нуклеус эпохи бронзы (воронежская культура), фрагменты лепной керамики раннего железного века (первые века н.э.). Большую часть находок составляют артефакты нового времени (XVII-XX вв.): керамика - гончарная посуда (серая, белая, красная, поливная, мореная), игрушки (барыня, свистульки: коровки, коники), турецкие курительные трубки, косметические баночки, изделия из стекла и фарфора; изделия из медного сплава (предметы быта, христианского культа, одежды); изделия из железа (предметы труда).

Обнаружено 29 комплексов, в том числе: 1 постройка, 3 погребя, 1 земляная печь, 15 хозяйственных ям и 9 - столбовых.

Наибольшая концентрация находок отмечена в постройке (комплекс 20) и яме 7.

Постройка по найденным археологическим материалам датируется XVIII-XIX вв. Яма 7 – ее хозяйственная яма. Столбовые ямы расположены по периметру постройки. Столбы служили опорой для изгороди.

В земляной печи найдена как лепная посуда первых веков н.э., так и белоглиняная и мореная керамика нового времени. Определить время ее функционирования не представляется возможным.

Следующий этап хозяйственной деятельности на исследованном участке связан с домом, расположенным к западу от северо-западной стороны раскопа и датируется второй половиной XX в. Все 3 погребя и яма 10 засыпаны мусором этого периода.



Монета полушка 1851 г. Медный сплав



Курительная трубка. Глина



Топор. Железо



Игрушка. Глина





Чивилёв Владимир Александрович
директор ООО НПО
«Реставрация и Археология»



Пятно ямы на уровне материка

Раскопки на ул. Фрунзе в г. Липецке

ООО НПО «Реставрация и Археология» проведены археологические исследования на участке строительства жилого дома на ул. Фрунзе. В геоморфологическом отношении участок занимает подошву надпойменной террасы правого берега р. Воронеж и пойменный участок реки. Топография спокойная с плавным понижением в южном направлении. На территории участка исследования располагались городские усадьбы XIX в. с жилыми домами, хозяйственными сооружениями и огородами.

На участке исследования заложено 3 раскопа общей площадью 336 кв. м. Выделено 3 строительных периода.

Первый датируется XVIII в. Он зафиксирован практически по всей площади раскопа, кроме раскопа 2, в котором обнаружено русло ручья, засыпанное в XIX в. Необходимо отметить, что непо потревоженный культурный слой найден и под ленточными фундаментами построек XIX-XX вв. На отдельных участках его подстилает огородный слой, практически не содержащий находок. В это время на исследованном участке существовала городская усадебная застройка, велась активная деятельность по хозяйственному освоению территории. В раскопе изучены 2 ямы хозяйственного и производственного назначения. Участки сохранившегося культурного слоя располагались на надпойменной террасе и ее склоне. В ходе хозяйственного освоения пойменные участки постепенно засыпались грунтом, что увеличивало полезную площадь террасы. Необходимо отметить, что концентрация находок увеличивается по мере приближения к красной линии ул. Фрунзе (б. Усманской).

Второй раскоп датируется XIX в. К этому времени относится известковый фундамент, расположенный в юго-восточной части раскопа, и основание (поддувало) печной трубы. Сама печь располагалась над засыпанной ямой XVIII в. Печь вместе с постройкой составляют единый комплекс хозяйственного назначения (кухня), находившийся позади жилого здания. В это время засыпаются не только пойменные участки, но и сам ручей.

Третий строительный период датируется XX в. В это время территория активно используется под жилую и хозяйственную застройку и огороды, а низменные заболоченные участки - под мусорную свалку бытовых и хозяйственных отходов.

В процессе исследования собрана значительная коллекция вещей, характеризующая быт горожан на протяжении XVIII-XX столетий.



Процесс работ



Свистулька. Глина



Монета 1790 г. Медный сплав



Бутылка. Стекло



Удила. Железо





Земская школа Дикинской слободы

Ивашов Максим Валентинович
заведующий кабинетом археологии
и этнологии Липецкого государственного
педагогического университета,
сотрудник ЛГНО «Археолог»



Проведение экспертизы земельных участков в г. Липецке

В течении 2011 г. научными сотрудниками ЛГНО «АРХЕОЛОГ» под руководством М.В. Ивашова в г. Липецке были проведены экспертизы нескольких земельных участков, выделенных под строительство различных объектов: общежития на ул. Комсомольской, оптово-розничного рынка на ул. Л. Кривенкова, здания офиса врача со служебной квартирой в с. Сёлки, плавательного бассейна в п. Матырский. Работы проводились на средства заказчика – Управления капитального строительства г. Липецка и НО «Ассоциация производителей сельскохозяйственной продукции Липецкой области».

В результате проведенных исследований культурный слой был выявлен только на участке строительства общежития на ул. Комсомольской. Вновь выявленный памятник археологии получил название «Поселение Дикое 2». Участок, на котором выявлен данный памятник, расположен в черте современного города Липецка, на территории бывшей Дикинской слободы. В геоморфологическом отношении поселение располагается на высокой террасе правого берега р. Воронеж, возвышаясь над поймой. До настоящего времени описываемая территория активно осваивалась в хозяйственных нуждах населения и застраивалась: на территории располагалось здание бывшего Дикинского земского начального народного училища (построено в 1895 г.), с 1999 г. до 2009 г. - специальная (коррекционная) общеобразовательная школа № 16 VII вида. Размеры поселения (75 x 50 м), определены по границам распространения подъемного материала.

В шурфе 4 x 4 м были выявлены фрагменты лепной посуды городецкой культуры раннего железного века и гончарная посуда XVIII-XIX вв. Основная часть поселения располагается на участках благоустройства территории, прилегающей к зданию общежития, в связи с чем мерой для сохранения объекта культурного наследия был выбран археологический надзор, 1 этап которого был проведен в конце ноября 2011 г. В результате зачистки бортов котлована подтверждено предположение, что основная часть поселения располагается выше по террасе. Исследования на данном памятнике предполагается продолжить.



Экспертиза земельного участка
у средней школы № 16



Экспертиза земельного участка
у средней школы № 16.
Разборка заполнения ямы



Экспертиза земельного участка в с. Сёлки



Экспертиза земельного участка
на ул. Кривенкова



Экспертиза земельного участка
в п. Матырский





Чалых Надежда Евгеньевна

археолог областного бюджетного учреждения культуры «Государственная дирекция по охране культурного наследия Липецкой области»



Часовня на месте Преображенского монастыря. Фото 1920-30-х гг.

Раскопки на ул. Ленина в г. Лебедяни

Охранные раскопки в исторической части города Лебедяни начаты отрядом Госдирекции под руководством Н.Е.Чалых. В исследованиях принимали участие сотрудник Госдирекции Е.А. Макеева, зав. отделом археологии ЛОКМ А.С. Гепалов, сотрудник ООО «ЦЭТ» С.С. Попугаев, а также выпускники и студенты исторического и др. факультетов ЛГПУ.

Работы проводились к северу от крепости XVII в. на территории бывшей Стрелецкой слободы. Здесь в конце XVII в. был основан Преображенский девичий монастырь, в котором было два деревянных храма – Преображения Господня и святой мученицы Варвары. В 1764 г. обитель была упразднена, а оба престола монастырских церквей перенесены во вновь устроенный за городом деревянный храм на кладбище. На месте же монастыря была построена вначале деревянная, а в 1872-1875 гг. кирпичная часовня, разрушенная после Великой Отечественной войны. Следы ее разрушения зафиксированы в раскопе в виде развала фрагментов кладки из красного кирпича, слоев раствора и обтесанных блоков известняка.

В раскопе обнаружены фундаменты часовни, сложенные из обтесанных блоков известняка, скрепленных раствором. Расчищена ¼ часть центрального объема здания и половина алтарной части. Зафиксированы также фундаментные подкладки под нижние венцы деревянной часовни, предшествующей кирпичной. Найдены фундаментные рвы, забутованные известняком, – вероятно, основания каких-то построек Преображенского девичьего монастыря.

Неожиданностью стало обнаружение городского кладбища с ярко выраженными семейными участками, которое предварительно можно датировать XVIII в. В настоящее время исследовано 50 погребений. Все погребения совершены в деревянных гробах. Среди погребального инвентаря крестики из медного сплава и серебра, стеклянные бусы от четок, кожаная обувь, пуговицы. Обращает на себя внимание крестик с изображением св. Никиты, побивающего беса.

В нижних горизонтах обнаружено скопление керамики городецкой культуры раннего железного века, связанное, видимо, с постройкой этого времени, разрушенной погребениями XVIII в.

В настоящее время раскоп законсервирован. Работы будут продолжены в 2012 г.



Скопление керамики раннего железного века на уровне 6 пласта



Западная половина раскопа на уровне материка



Комплекс находок из погребения 7. Крестик и бусины от четок. Медный сплав, стекло



Расчистка погребений



Сапоги. Кожа

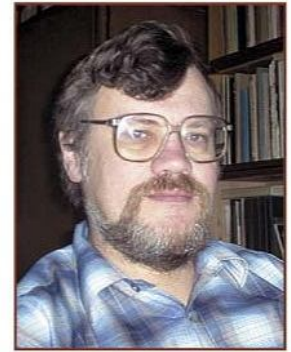




Общий вид на памятник

Обломский Андрей Михайлович

заведующий группой археологии
эпохи Великого переселения народов
Института археологии РАН,
доктор исторических наук



Работы в верхнем течении р. Воронеж

В 2011 г. Раннеславянская экспедиция Института археологии РАН проводила разведки и раскопки в верхнем течении р. Воронеж в пределах Добровского района.

Цели и задачи экспедиции. Реконструкция этнокультурных процессов в любом историко-географическом регионе невозможна без построения общей колонки древностей. Для лесостепного Подонья 1 тыс. н.э. эта работа пока не завершена. В регионе известны сарматские и синхронные им позднескифские памятники I - III вв. Их сменяет культурная группа типа Каширки-Седелок сер. III - н. IV в., связанная по происхождению с черняховской археологической общностью. В гуннское время (к. IV - V вв.) в регионе распространены памятники типа Чертовицкого-Замятино и синхронные им могильники круга Животинного, оставленные полиэтничным населением, в котором выделяются раннеславянский, финно-угорский, германский, позднеантичный и степной компоненты. В сер. VIII в. в южной части региона появляются древности салтово-маяцкой культуры, а в к. VIII - IX вв. в северной части Верхнего Подонья - боршевской раннеславянской культуры. До недавнего времени для раннего средневековья (VI - п. п. VIII вв.) в Верхнем Подонье были известны лишь единичные находки различной этнокультурной принадлежности. Таким образом, основная задача экспедиции заключалась в планомерном исследовании древностей VI - VII вв.

Раскопки. Для этого были проведены стационарные раскопки поселения Кривец-4, часть комплексов которого относится к раннему средневековью. Вскрыто 612 кв. м, проведен сбор подъемного материала. Памятник оказался многослойным.

Ранний горизонт представлен остатками трёх построек и хозяйственными ямами, из которых происходит керамика катакомбной и многоваликовой культур эпохи бронзы. Более поздние материалы относятся к городецкой культуре раннего железного века.

К раннему средневековью относятся серия ям-погребов и 2 сгоревшие постройки-полуземлянки. В обеих постройках зафиксированы открытые очаги, столбовые ямы вдоль стен и в средней части помещения (для поддержки кровли). В жилищах и ямах обнаружена груболепная керамика колочинской культуры, а также подлощенная столовая посуда, по формам характерная для древностей восточного финского круга (рязано-окского или древнемордовского).



Процесс работ



Постройка 1. Разрез



Постройка 1 после выборки заполнения



Пряжка. Железо



Большая пальчатая фибула.
Медный сплав





Погребение 1



Погребение 4А.



Погребение 4. Линза костей

На самом высоком месте памятника исследован небольшой могильник или жертвенный комплекс, состоявший из 6-ти компактно расположенных небольших ямок, содержавших перемешанные с золой кальцинированные кости.

Из культурного слоя и объектов происходит около 100 индивидуальных находок. Бытовые предметы и оружие представлены железными ножами, серпами, шильями, наконечником дротика, глиняными пряслицами. Найдена серия украшений и деталей ремennых наборов, из которых необходимо отметить бронзовые целую малую и фрагментированную большую днепровскую пальчатые фибулы, монетовидную подвеску с орнаментом в виде концентрических кругов, конический колокольчик, обломок браслета с сохранившимся зооморфным окончанием, ремennую накладку геральдического стиля, железные и бронзовые вертикально-овальную и гитаровидные пряжки. Весь набор вещей характерен для славянских раннесредневековых культур Поднепровья и датирует средневековый этап памятника VII в.

Наиболее поздние находки (серебряная монета-полушка, бронзовые пуговицы, характерная гончарная керамика) относятся ко времени правления Петра I и, видимо, связаны с остатками хутора.

Разведки. Были обследованы окрестности с. Кривец, осмотрено 9 памятников разных эпох – от бронзового века до нового времени (4 поселения были известны ранее). На одном из поселений были обнаружены раннесредневековая лепная керамика и пряслице, аналогичные найденным на селище Кривец-4. В будущем году в этом новом пункте будут проведены раскопки.

Таким образом, раннесредневековые материалы в бассейне верхнего течения р. Воронеж не случайны, а связаны с определенной группой древностей, которую можно условно назвать верхневоронежской. По данным раскопок у с. Кривец культура населения региона в VII в. была близка к колочинской лесостепного и лесного Поднепровья. Материалы Кривца обладают спецификой, заключающейся в нахождении в комплексах наряду со славянской керамикой лепной посуды финно-угорского круга. Видимо, в верхнем течении Воронежа в раннем средневековье присутствовало население двух этнокультурных массивов: раннеславянское колочинское и восточное финское. Можно предположить, что на этой территории в результате синтеза их традиций формируется новая археологическая культура.

Статья подготовлена в рамках проекта РГНФ №11-01-18137е.



Ремennая накладка геральдического стиля. Медный сплав



Монетовидная подвеска. Медный сплав



Пряжка. Железо



Пряжка. Железо



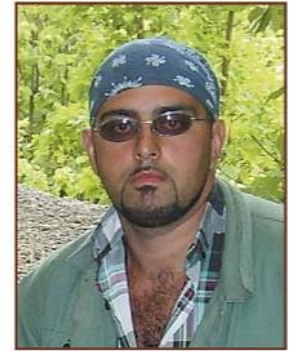
Пальчатая фибула. Медный сплав





Общий вид

Голотвин Александр Николаевич
 археолог областного бюджетного
 учреждения культуры
 «Государственная дирекция по охране
 культурного наследия Липецкой области»,
 кандидат исторических наук



Раскопки поселения Яблоново 4 в Краснинском районе

Поселение занимает край надпойменной террасы правого берега р. Дон. С севера оно ограничено небольшой балкой. Площадь поселения около 100 000 кв. м. Его центральная часть занята компрессорной станцией перекачки нефти (нефтепровод «Дружба 2») и линиями нефтепродуктопровода «Куйбышев-Брянск».

На месте будущих работ по реконструкции нефтепродуктопровода было заложено 2 раскопа (раскоп 1 площадью 257 кв. м. и раскоп 2 – 80 кв. м). Расположенные на склоне террасы и в пойме, северная часть раскопа 1 и раскоп 2 демонстрируют слабую насыщенность культурного слоя и полное отсутствие хозяйственных и жилых объектов. Данное обстоятельство позволяет интерпретировать этот участок как окраину поселения.

Основная часть материала и объекты располагались в южной части раскопа 1. К наиболее ранним напластованиям относится немногочисленный кремневый инвентарь эпохи мезолита, возможно, финального палеолита (IX–VII тыс. до н.э.). На этом месте могла располагаться кратковременная стоянка небольшого коллектива охотников или рыболовов.

Следующий этап связан с функционированием стационарного поселка позднеримского времени (III–IV вв. н.э., тип памятников Каширка-Седелки). Удалось изучить часть усадьбы этого времени. С ней связано большинство выявленных находок, хозяйственных и столбовых ям. В одном из объектов обнаружена глинобитная печь (очаг), а также значительное количество лепной и гончарной керамики, обломков глиняных грузил от ткацкого стана, бронзовая накладка и т.д. Кроме того, в заполнении одной из хозяйственных ям расчищено захоронение собак.

Дальнейшее освоение исследованного участка проходило уже в древнерусское время (XIII–XIV вв.). К этой эпохе относится наземная хозяйственная постройка, в которой был обнаружен развал гончарного сосуда, орнаментированного волной. Кроме того, из слоя происходит серия керамической посуды, железный ключ, обломок браслета, булавка, пряслице, изготовленное из стенки сосуда. Скорее всего, с этим же временем связана железная игла и кованые гвозди от подковы. Проведенные исследования позволяют предположить, что в древнерусское время здесь существовало небольшой хутор.

Часть обнаруженного керамического комплекса относится к XVIII–XIX вв.



Южная часть раскопа на уровне материка



Фрагмент браслета. Медный сплав. Древняя Русь



Ключ. Железо. Древняя Русь



Грузило от ткацкого стана. Глина



Горшок древнерусского времени. Глина





Акимов Денис Валерьевич
доцент исторического факультета ВГУ,
кандидат исторических наук



Городище Крутогорье. Мысовая часть

Раскопки городища Крутогорье в Липецком районе

Отряд археологии эпохи Великого переселения народов Воронежского государственного университета «Вентгард» (руководитель – к.и.н. Д.В. Акимов) продолжил раскопки городища Крутогорье у одноименного села в Липецком районе Липецкой области. Памятник расположен на высоком мысу правого берега р. Воронеж.

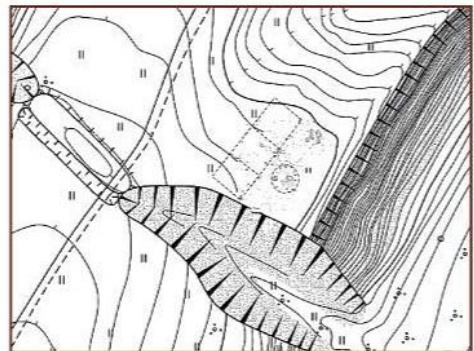
Укрепленное поселение было обнаружено в 1964 г. В.П. Левенком и позже неоднократно обследовалось в ходе археологических разведок. Раскопки памятника ведутся с 2004 г. В полевом сезоне 2011 г. был раскопан участок на краю мыса площадью 64 кв. м, таким образом, общая вскрытая площадь на городище составила более 800 кв. м.

Подавляющая часть материалов культурного слоя памятника относится к 1-й половине I тыс. н.э. – культурам позднесарматского времени (I-III вв.) и памятникам гуннской эпохи (конец IV – V в.).

Раскоп 2011 г. был прирезан к северной кромке раскопов предыдущих лет, в которых ранее было исследовано наземное сооружение столбовой конструкции. Эта постройка была довольно большой площади (более 100 кв. м). Она имела общественное назначение: в ней изготавливали ткани для нужд целого рода, а также, вероятно, отправляли языческие ритуалы, связанные с ткачеством. В площади сооружения, помимо керамики, часто встречались обломки глиняных грузил, применявшихся в вертикальном ткацком станке, а также глиняные прясла. Многие из них были намеренно расколоты. Подобные же предметы обнаружены нами в прошедшем полевом сезоне.

В площадь раскопа попали четыре ямы, вероятно, хозяйственного или строительного назначения. Концентрация археологических находок на данном участке заметно меньше, чем на раскопанных ранее. Это означает, что городище было заселено не сплошь, а отдельными зонами (хуторами). Таким образом, нами обнаружен северный край заселенной зоны на стрелке мыса.

Работы выполнялись при финансовой поддержке РГНФ по проекту 10-01-56103а/Ц «Этапы и структура заселения территории Верхнего Подонья в эпоху Великого переселения народов».



План постройки 1 на стрелке мыса
городища



Яма 2



Прясло. Глина.
Сарматское время (I-III вв. н.э.)



Донце амфоры в культурном
слое поселения



Яма 4





Курган до начала работ

Ивашов Максим Валентинович
заведующий кабинетом археологии
и этнологии Липецкого государственного
педагогического университета,
сотрудник ЛГНОО «Археолог»



Спасательные археологические исследования кургана №1 у с. Набоково в Тербунском районе

Необходимость работ была вызвана строительством на данном участке Тербунского сахарного комбината «Корни», который и явился заказчиком работ.

Курган обнаружен в 2006 г. В.А. Чивилевым. Он находится на водораздельном плато рек Холочик и Олымчик (правые притоки р. Олым), в 2,4 км к югу от восточной окраины села Набоково, в 0,8 км к северо-западу от железнодорожного разъезда Ударник.

В 2006 г. вокруг кургана срезан слой чернозема, при этом затронуты края курганной насыпи. Первоначально она была округло-сферической формы диаметром около 40 м и высотой 1,0 м. К моменту раскопок курган представлял собой останец прямоугольной формы, с закругленными углами размерами 30х17 м, высотой 0,9 м. Насыпь задернована, ранее распахивалась. На вершине кургана зафиксированы следы от знака ГУГК, в северной части - незасыпанный шурф 2006 г.

Раскопки велись с помощью техники (бульдозер «Komatsu») траншейным способом, с оставлением двух бровок: центральной, далее от неё к востоку - I-я восточная линия.

Выявлено погребение срубной культуры с жертвенником, над которым и была сооружена насыпь. Погребение совершено в яме размерами 2,1 x 1,1 м, глубиной до 0,25 м (от уровня выявления), сопровождалось двумя сосудами с заупокойной пищей и бронзовым изделием (украшение?). Один из сосудов, судя по орнаментации, относится к календарным. Интересен обряд - кремация. Это ранний признак, более характерный для срубных памятников Волго-Уральского региона, на территории Верхнего Дона встречен впервые. К сожалению, курганная насыпь была сильно разрушена ежегодной распахкой, многочисленными лисьими норами и установкой на вершине кургана знаков ГУГК. Всё это не позволило более точно реконструировать особенности сооружения насыпи.

При обследовании территории, в 250 м к западу от кургана № 1 выявлены ещё две насыпи, которые, скорее всего, также относятся к этому могильнику. Вероятно, на этом высоком водоразделе располагался курганный могильник, протянувшийся цепочкой с запада на восток. Большая часть курганов была сnivelирована интенсивной распахкой и уничтожена при выборе земли, поэтому на поверхности выделялся лишь исследованный нами курган № 1. Курганы № 2 и 3, расположенные за посадкой, за пределами участка, обследованного в 2006 г., ранее не были выявлены.



Процесс работ



Жертвенник



Сосуд №1



Сосуд №2



Погребение





Смолянинов Роман Викторович

сотрудник ЛГ НОО «Археолог»,
кандидат исторических наук



Поселение Ратчино 23

Разведочные исследования в Добровском районе

В 2011 г. нами совместно с А.А. Свиридовым и А.Н. Бессудновым проведены исследования на 5 археологических памятниках Добровского района. Стоянка Васильевский Кордон 3 и поселение Васильевский Кордон 21 выявлены и обследованы Р.В. Смоляниновым, А.А. Ключойте и А.Н. Бессудновым ранее. Стоянки Васильевский Кордон 32, Ратчино 22 и Ратчино 23 обнаружены в 2011 г. Все памятники расположены на низких пойменных останцах правого берега р. Воронеж.

На стоянке Васильевский Кордон 3 (16 кв. м) выявлено 3 кремнёвых отщепа и 23 фрагмента керамики, вероятно, от одного сосуда, украшенного горизонтальными рядами раздельно поставленного треугольного накола. Вся коллекция относится к среднедонской культуре раннего неолита.

Работы на поселении Васильевский Кордон 21 продолжили исследования А.А. Ключойта (2008 г.) и А.Н. Бессуднова (2009 г.). В раскопе (20 кв. м) доследована постройка репинской культуры, не полностью изученная в 2009 г. и выявлено 7 хозяйственных ям. Наиболее многочисленные материалы относятся к репинской культуре эпохи энеолита. Также выявлены материалы позднего неолита, катакомбной культуры, керамика эпохи бронзы, происходящая с более северных лесных территорий.

На стоянке Васильевский Кордон 32 (4 кв. м) выявлен фрагмент керамики репинской культуры эпохи энеолита.

На стоянке Ратчино 22 заложено 3 шурфа размерами 2x2 кв. м. В них выявлено несколько кремнёвых орудий, а также керамика карамышевской, среднедонской и рязанско-долговской неолитических культур; среднестоговской и репинской энеолитических; катакомбной и воронежской культур эпохи бронзы; сарматской культуры I-III вв. н.э. и обломки посуды позднего средневековья.

На стоянке Ратчино 23 выявлены материалы среднедонской и рязанско-долговской культур эпохи неолита; катакомбной культуры эпохи бронзы и керамика сарматской культуры I-III вв. н.э.

Выпускником исторического факультета ЛГПУ А.П. Послухаевым передан бронзовый кельт, случайно найденный на левом берегу р. Мартынич (правый приток р. Воронеж) при впадении её в р. Воронеж.

Таким образом, в 2011 г. исследовано 5 стоянок, на 4-х из которых обнаружен насыщенный артефактами культурный слой, содержащий находки эпох неолита, энеолита, бронзы, раннего железного века и позднего средневековья.



Поселение Васильевский Кордон 21.
Процесс работ



Поселение Ратчино 23. Топор. Камень



Поселение Ратчино 22.
Фрагмент сосуда. Глина



Кельт. Медный сплав



Поселение Васильевский Кордон 21.
Фрагменты керамики репинской культуры





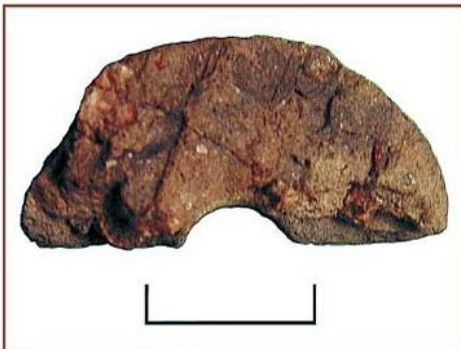
Общий вид на раскоп



Рвы после разборки заполнения



Развал глиняного сосуда в процессе расчистки



Пряслице. Глина



Грузило. Глина



Скребок. Кремль

Уваркин Степан Викторович
сотрудник ЛГНО «Археолог»



Раскопки городища у с. Мухино

Летом 2011 г. молодежная археологическая экспедиция «Поиск» исследовала городище у с. Мухино в Задонском районе Липецкой области. В работах приняли участие более 60 человек: учащиеся школы № 23 г. Ельца, школы № 2 г. Грязи, различных школ города Липецка, учащиеся центра дополнительного образования «Стратегия», студенты различных факультетов ЛГПУ.

В 2011 г. планировалось изучить систему укреплений древнего городища и выяснить время функционирования памятника. Для этого был заложен раскоп площадью 200 кв. м. В результате были обнаружены материалы воронежской культуры эпохи бронзы (сер. II тыс. до н.э.), городецкой культуры (вторая половина I тыс. н.э.), первых веков I тыс. н.э. и находки второй четверти I тыс. н.э.

На городище выявлено три строительных горизонта. Впервые место у современного села Мухино было укреплено в V-IV вв. до н.э. представителями городецкой археологической культуры. Спасаясь от военной угрозы, древние жители возвели высокие деревянные стены, защищающие площадку городища с севера. Эти меры оказались недостаточными – укрепления были сожжены и разрушены. В раскопе был зафиксирован мощный слой углей и золы от деревянных конструкций.

Прошло немного времени, и городище было восстановлено. Учтя свои ошибки, население возвело более серьезные укрепления: глубокий ров и высокий вал, на котором стоял частокол или деревянные срубы. Пока неизвестно, как долго функционировали укрепления второго строительного горизонта, но погибли они в пожаре.

Прошла почти тысяча лет после гибели укреплений, и на городище вновь закипела работа. В раскопе был выявлен неглубокий ров и следы от деревянных конструкций, возведенных в I-III вв. н.э. Здесь же обнаружены и находки IV-V вв. н.э. Пока не совсем ясно, как объяснить попадание разновременных находок в заполнение рва. Видимо, городище было отстроено в начале 1 тыс. н.э. сарматами, а позже – в середине тысячелетия – использовалось нашими далекими предками – ранними славянами. Только дальнейшие исследования позволят изучить историю городища более полно.





Цельковский Михаил Владимирович
 заведующий музеем археологии
 Елецкого государственного университета
 им. И.А. Бунина



Городище у с. Мухино

Разведочные работы Елецкого университета

В 2011 г. отряд экспедиции ЕГУ им. И.А. Бунина проводил археологические разведки на территории Краснинского, Елецкого и Задонского районов и раскопки поселения Аргамач-Пальна 18. В работах принимали участие выпускники и студенты ЕГУ, а также Фонд научного краеведения Липецкой области (председатель И.А. Козмирчук).

В ходе разведки в Краснинском районе выявлены 4 многослойных поселения. На памятниках собран немногочисленный археологический материал, среди которого лепная керамика эпохи железа I-III вв. н.э., славянская лепная керамика третьей четверти I тыс. н.э., гончарная керамика XIII-XIV вв., предметы быта XVII-XVIII вв.

В Задонском районе у с. Локтево выявлено многослойное поселение с лепной керамикой эпохи железа I-III вв. н.э. и гончарной керамикой XVII-XVIII вв. У д. Мухино обнаружено городище с примыкающим к нему посадом. Городище имеет округлую форму (75x87 м), укреплено рвом (ширина его 5 м, глубина 0,7 м) и валом (его максимальная высота 1,15 м, ширина 9 м). Памятник датируется ранним железным веком (II в. до н.э. – III в. н.э.). Среди изделий из железа трехлопастные и четырёхгранные наконечники стрел, фрагменты лезвий топоров и ножей, овальная пряжка, пружинная фибула и др.

В Елецком районе в ходе мониторинга памятников, расположенных в бассейне р. Пальна выявлено поселение XVII-XVIII вв. (Аргамач-Пальна, поселение 18). На территории памятника зафиксировано 5 западин от жилых и хозяйственных построек. Культурный слой поселения нарушен «закопушками» кладоискателей. В центре памятника на месте одной из западин обнаружен грабительский раскоп размерами 3x5x4 м. На этом месте был заложен раскоп площадью 8x16 м. Исследовано наземное жилище с ямой-погребом, датированное по монетам (1719 и 1734 гг.) первой половиной XVIII в. Среди находок гончарная керамика (более 1000 фрагментов) и разнообразные бытовые вещи, изготовленные из железа (иглы, ножи, пробой, строительные и подковные гвозди), цветного металла (нательные крестики, пуговицы, запонки, перстень, монеты 1740-х гг.), глины (рыболовные грузила, детские игрушки и пр.).



Поселение 18 у с. Аргамач Пальна.
 Культурный слой потревожен
 кладоискателями



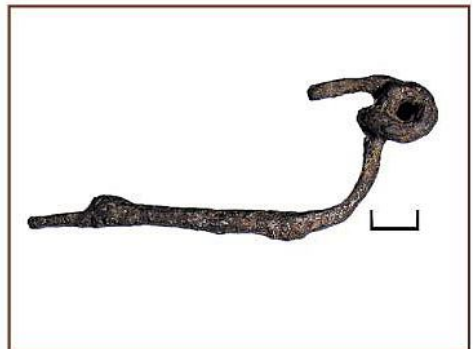
Посад у с. Мухино. Тесло. Железо



Городище у с. Мухино.
 Наконечник стрелы. Железо



Поселение 1 у с. Покровка.
 Пряжка. Железо



Городище у с. Мухино. Фрагмент фибулы.
 Железо





Ведное, курган

Голотвин Александр Николаевич
археолог областного бюджетного
учреждения культуры
«Государственная дирекция по охране
культурного наследия Липецкой области»,
кандидат исторических наук



Разведочные работы на территории Липецкой области

В 2011 г. экспедицией ОБУК «Госдирекция» под руководством А.Н. Голотвина и И.Е. Бирюкова проведена серия разведочных работ, связанных подготовкой документов для включения объектов археологического наследия в Единый государственный реестр. Обследовано 72 памятника, расположенных в г. Липецке, Липецком, Елецком, Чаплыгинском, Данковском и Хлевенском районах. В ходе этих работ были не только уточнены размеры, месторасположение и культурно-хронологическая атрибуция уже известных объектов, но и выявлен ряд новых памятников.

Кроме того, серия разведок носила характер историко-культурных экспертиз участков хозяйственного освоения, основная масса их пришлась на г. Липецк и Липецкий район.

Особо отметим участок строительства кондитерской фабрики «Рошен» в Липецком районе у с. Косырёвка. В ходе его обследования выявлено поселение среднедонской катакомбной культуры эпохи средней бронзы (1 пол. II тыс. до н.э.) и нового времени (XVII–XIX вв.) Косырёвка 1, а также местонахождение керамики раннего железного века (I тыс. до н.э.–I-е вв. н.э.) Косырёвка 2. На вновь открытом объекте археологического наследия (общая площадь распространения материала 3 000 кв.м) раскопками изучено 200 кв. м. Раскопки памятника продемонстрировали слабую насыщенность культурного слоя, что следует связывать не только с уничтожением значительной его части, но и с характером поселения. В эпоху бронзы это, скорее всего, была кратковременная стоянка с легкими наземными сооружениями, следов от которых не сохранилось. Для более позднего времени мы имеем дело с зоной активного хозяйственного освоения.

В целом, открытие данной стоянки, несмотря на весьма скудный материал, факт весьма примечательный. Дело в том, что на территории нашей области водораздельные участки (речь идет о берегах небольших балок и их верховьях) считаются малоперспективными с точки зрения обнаружения поселенческих памятников. Однако в последнее время количество объектов, расположенных в подобных топографических условиях, стало увеличиваться, не в последнюю очередь, за счет роста согласований землеотводов. В качестве примера можно упомянуть открытые нами в 2011 г. поселения и местонахождения раннего



Верхняя Колыбелька, курган



Конь-Колодезь, городище



Конь-Колодезь, курган



Город Чаплыгин.
Фрагмент бутылки с клеймом.
Стекло. XIX в.



Поселение Верхняя Колыбелька.
Накладка. Медный сплав





Елец-Маланино, поселение 3.
Пест. Камень. Срубная
культурно-историческая общность



Елец-Маланино, поселение 3.
Фрагмент керамики.
Катакомбная культура



Хрущевка, поселения 1-5

железного века Аэродром Балахна (Задонский район), Конь-Колодезь 4 (Хлевенский район), ул. Баумана (г. Липецк), а также поселения срубной культуры (2 пол. II тыс. до н.э.) Боринское (Липецкий район) и Крещенские выселки (Хлевенский район). Учитывая, что все объекты относятся либо к пастушеским скотоводам эпохи бронзы, либо к кочевому населению эпохи раннего железного века, можно, с определенной долей осторожности, интерпретировать их как стойбища или кочевья. Находки на них малочисленны, но распространены на значительной площади. Так, площадь поселения Аэродром Балахна составляет около 4 га, а поселения Боринское – около 2,1 га.

Отдельного упоминания заслуживают предварительные научно-исследовательские археологические работы на участке строительства здания филиала Данковского ОСБ № 3815 по ул. Горького, 4 «А» в г. Чаплыгине. Это первое исследование культурного слоя в исторической части города (до революции - Раненбурга). Город возник как крепость, которую в начале XVIII в. неподалёку от с. Слободского построил Пётр I, а в 1702 г. вместе с селом подарил А.Д. Меньшикову. Работы проводились за пределами крепостных сооружений в непосредственной близости от них. В небольшом раскопе (16 кв. м) удалось выделить три строительных горизонта XVIII–XX вв., которые отделяются друг от друга прослойками битого кирпича и извести. Изучено несколько объектов хозяйственного назначения, а также найдена серия бытовых предметов.

Наиболее поздний горизонт – слой современных напластований (пл. 1 и частично пл. 2) не ранее XX в. К нему, скорее всего, относятся столбовые ямы 1 и 7, а также объект 3 и столбовая яма, впущенная в объект 1. Следующий горизонт (2 и 3 пл.) можно датировать XIX, а возможно, и концом XVIII в. (на это указывает преобладание мореной керамики). Видимо, одновременны ему столбовые ямы 2–6 и объект 1, а так же большинство выявленных находок. Прослойки битого кирпича следует связывать со строительством существующего дома, примыкающего с юга, и дома, расположенного к западу, от которого сохранились только фундаменты. Более уверено XVIII в. можно датировать слой, расположенный ниже прослойки извести (пл. 4). Из объектов к этому горизонтом связан объект 2 и канавка от плетня.



Немков Лог, поселение 1



Город Чаплыгин. Шурф в исторической части города. Материк.



Поселение Верхняя Колыбелька.
Подвеска. Медный сплав



Местонахождение Адоньево.
Орудие. Кремь.
Верхний палеолит



Поселение Боринское. Фрагменты посуды.
Глина. Срубная культурно-историческая
общность





Яма на кургане 6. Вид с юга



Возможные остатки так называемых боевых курганов



Курган 6. Вид с востока

Захарова Елена Юрьевна

доцент кафедры археологии
и истории древнего мира Воронежского
государственного университета,
кандидат исторических наук



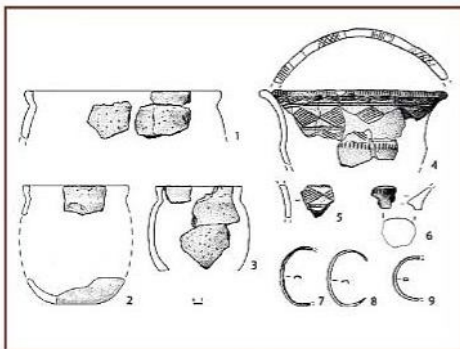
Разведка у села Тюнино Задонского района

В 2011 г. был проведен мониторинг современного состояния двух археологических объектов у с. Тюнино Задонского района. Один из них известен в литературе как «Тюнинское Селище» (с 1888 г.), другой – «могильник в дубовой роще» (с 1910 г.). «Тюнинское Селище» – это первый археологический объект в Воронежской губернии, исследования на котором были санкционированы и профинансированы Императорской Археологической Комиссией. Несмотря на многократное использование материалов с памятников при анализе различных проблем эпохи бронзы, расположение обоих объектов до сих пор не было локализовано.

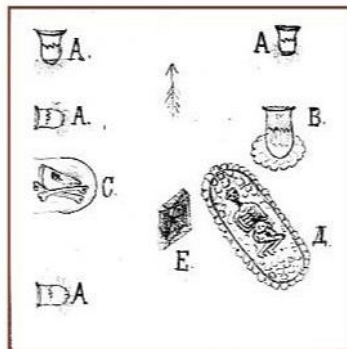
Обследованию подвергся участок лесного массива, расположенный севернее Задонска непосредственно за с. Тюнино (протяженность в направлении север-юг 2 км, запад-восток 1,5 км). В ходе полевых работ признаков для локализации объектов, известных в литературе под названиями «замечательная яма» и «каменные, боевые курганы» на «Тюнинском Селище» не выявлено, нет видимых следов и отмеченных в 1888 г. Л.Б. Вейнбергом «многочисленных» курганных насыпей по левому берегу р. Проходни.

По правому же берегу р. Проходни обнаружены насыпи 23-х курганов (диаметром от 11 до 28 м, высотой – от 0,3 до 1,8 м). При наличии в юго-западной части и сегодня расположенной здесь дубовой рощи одиночного кургана (№ 23), остальные образуют три компактные группы: северо-восточную (№№ 1 – 4), центральную (№№ 5 – 19), южную (№№ 20 – 22). В центре пяти курганов (№№ 6, 8, 10, 11, 15) имеются следы старых раскопов в виде заплывших ям, появление которых мы склонны связывать с работами В.Н. Глазова 1910 г. Насыпи остальных 18 курганов имеют хорошую сохранность. Отмеченные обстоятельства делают перспективным дальнейшее изучение тюнинских древностей, и разрешение на этой основе многих вопросов по их интерпретации.

В полевых работах 2011 г. и обработке полученных данных принимали участие А.Н. Бессуднов, А. Свиридов, Ю. Склярова, Н. Бухарова. Исследование было выполнено при финансовой поддержке РГНФ в рамках научно-исследовательского проекта РГНФ «Могильники эпохи бронзы у с. Тюнино на Верхнем Дону: история исследования и современное состояние» № 11-11-48001а/Ц.



Вещи из коллекции В.Н. Глазова.
(Отдел археологии Восточной Европы
и Сибири. Государственный Эрмитаж)



Находки из кургана 4.
Рисунки из отчета Л.Б. Вейнберга
(РА ИИМК РАН)

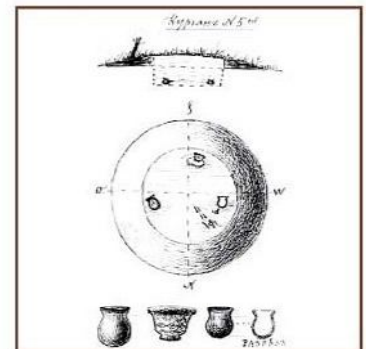


Рисунок из отчета В.Н. Глазова
(РА ИИМК РАН)





Смолянинов Роман Викторович

сотрудник ЛГ НОО «Археолог»,
кандидат исторических наук



Селища 1 и 2 у с. Надеждино

Разведочные работы на территории Липецкой области

В 2011 г. сотрудниками ЛГНОО «Археолог» проведена экспертиза земельного участка «ВЛ 500 кВ Донская АЭС – Борино (Елецкая) с реконструкцией ПС 500 кВ Борино (Елецкая)» в пределах Елецкого, Становлянского, Долгоруковского, Тербунского и Измалковского районов. Всего обследовано 96 км трассы, проведен визуальный осмотр дневной поверхности, заложено 113 шурфов размером 2х2 м. Проектируемая трасса высоковольтной линии пересекает реки Сосна, Воргол, а также многочисленные балки-овраги и ручьи. Выявлено 4 объекта археологического наследия:

Селище Надеждино 1. Находится в 1,6 км к северо-востоку от с. Надеждино Долгоруковского района. Обнаружены 2 фрагмента тонкостенной гончарной керамики серого цвета с примесью мелкого песка в глиняном тесте, украшенные тонкими проглаженными горизонтальными линиями и 2 фрагмента глиняной обмазки.

Селище Надеждино 2. Находится в 1,4 км к северо-востоку от с. Надеждино Долгоруковского района. Найдено 8 фрагментов тонкостенной гончарной керамики серого цвета с примесью мелкого песка в глиняном тесте, один из которых украшен тонкими проглаженными горизонтальными линиями.

Местонахождение Урывки 1. Находится у юго-восточной окраины одноименного села Долгоруковского района. Обнаружен фрагмент тонкостенной гончарной керамики серого цвета с примесью мелкого песка в глиняном тесте, украшенный тонкими проглаженными горизонтальными линиями и датируемый XVII-XIX вв.

Поселение Казаки. Балка Глинка 1. Находится в 0,8 км к западу от западной окраины с. Казаки Елецкого района. Найдено 11 фрагментов глиняной обмазки. Предположительная датировка памятника – III-V вв. н.э.

Обследован также открытый в 1973 г. В.И. Матвеевой памятник: д. Александровка, поселение 5. По обнаруженной керамике поселение можно датировать III-V вв. н.э.



Поселение 5 у д. Александровка



Поселение Балка Глинка 1 у с. Казаки



Находки из шурфов. 1-4 - селище Надеждино 1. 5-12 - селище Надеждино 2.
13 - местонахождение Урывки 1.
14-17 - Поселение Александровка 5



Поселение Казаки. Балка Глинка 1. Фрагменты глиняной обмазки



Местонахождение у с. Урывки





Общий вид на памятник

Чалых Надежда Евгеньевна
археолог областного бюджетного
учреждения культуры
«Государственная дирекция по охране
культурного наследия Липецкой области»



**Новый памятник древнерусского времени
у с. Отскочное (Краснинский район)**

Весной 2011 г. в Госдирекцию поступила коллекция изделий из металла, происходящая из окрестностей с. Отскочное Краснинского района.

При уточнении места находки по карте стало понятно, что речь идет о новом, ранее не известном, памятнике, что и подтвердилось при выезде на место (в работах принимал участие начальник отдела археологии Госдирекции И.Е. Бирюков). Поселение расположено к северу от с. Отскочное на высоком левом берегу р. Дон. Границы памятника были определены исходя из топографической ситуации, осмотрена его поверхность, собран подъемный материал. Поверхность сильно испорчена «закопашками» чёрных копателей.

Коллекция артефактов насчитывает 135 предметов (120 изделий из железа, 13 – из медного сплава и 2 - из камня). Среди находок преобладают вещи древнерусского времени (XIII-XIV вв.). Значительно меньше предметов, датирующихся поздним средневековьем и новым временем. Особый интерес представляет довольно значительная коллекция изделий, связанная со снаряжением всадника и верхового коня: колёсиковая шпора (колёсико утрачено), фрагменты удила, подпружные пряжки, подкова и подковные гвозди, серия поясных накладок, кольчужные кольца, пластины от панцирного доспеха. Среди бытовых предметов железные ножи, калачевидное и овальное короткое кресало, ключи и детали от цилиндрических замков, накладки, фрагменты чугунных котлов, обломки топоров, шилья, иголки, др. инструменты. Изделия из цветных металлов представлены семилопастным височным кольцом и овальнощитковыми перстнями, фрагментами пластин и проволоки.

Судя по расположению памятника на высоком мысу в излучине реки Дон и набору вещевого материала (в первую очередь, предметов, связанных со снаряжением всадника и верхового коня, обилие которых свидетельствует о расположении здесь какого-то военного отряда), можно предположить, что найденное поселение было в XIII-XIV вв. административным центром округа, одной из функций которого было обеспечение безопасности активно функционировавшего в то время Донского торгового пути.



Ключ. Железо



Височное кольцо. Медный сплав



Перстни. Медный сплав



Накладка на пояс. Железо



Накладка на пояс. Железо





Ответственные за выпуск: А.А. Найдёнов,
Н.Е. Чалых



