

Управление культуры и искусства Липецкой области
ГУК «Государственная дирекция
по охране культурного наследия Липецкой области»



**АРХЕОЛОГИЧЕСКИЕ ОТКРЫТИЯ
2009 ГОДА
В ЛИПЕЦКОЙ ОБЛАСТИ**



Липецк 2010



Горелова Татьяна Васильевна

**начальник управления культуры и искусства
Липецкой области**



Предлагаемый вашему вниманию буклет посвящен предварительным итогам археологических исследований на территории Липецкой области в 2009 г., как научных, так и охранных, и продолжает серию изданий, начатую в 2006 г.

Наиболее значимые научные археологические исследования прошедшего полевого сезона проведены экспедицией Института археологии РАН в районе Острой Луки реки Дон в Задонском районе, а среди охранных археологических работ следует отметить работы Государственной дирекцией по охране культурного наследия Липецкой области на территориях г. Липецка, бывшего города Романова и Покровского монастыря в г. Данкове, а также широкомасштабные раскопки нескольких археологических экспедиций на участках строительства федеральной автомобильной трассы «Дон» в Елецком и Становлянском районах.

Липецкая область является одним из лидеров в Центрально-Черноземном регионе по количеству и интенсивности археологических исследований на различных объектах хозяйственного освоения. Но данный факт заставляет нас еще более ответственно подходить к реализации эффективной политики в сфере охраны археологического наследия и в будущем. Следует признать, что выделение средств из областного бюджета, на которые ежегодно в нашем регионе проводятся различные спасательные работы и охранные мероприятия на памятниках археологии, не является главным условием сохранения объектов археологии. Гораздо важнее выработать и сделать нормой нашей жизни принципы взаимодействия между государственным органом охраны памятников, муниципальными образованиями, организациями-застройщиками и археологическим сообществом, базирующиеся на общности задач и понимании необходимости сохранения объектов археологического наследия.

В настоящее время система охраны объектов археологического наследия в Липецкой области продолжает развиваться и совершенствоваться. А значит – впереди новые археологические исследования, которые, не сомневаюсь, принесут нам радость научных открытий и осознания того, что наша деятельность вносит посильный вклад в дело сохранения богатейшего археологического наследия Липецкой области.





Липецк. Поселение Театральная площадь.
Гончарный горн



Сырское городище.
Подвеска со знаками-тамгами. Камень



Поселение Замятино 5. Лепной сосуд. Глина



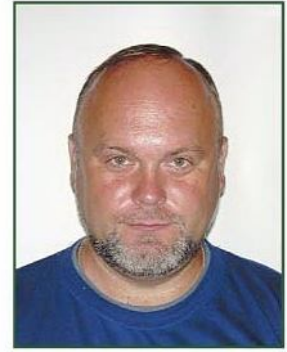
Дмитриевское кладбище. г. Липецк. Предметы
личного благочестия. Медный сплав, стекло



Ново-Никольский могильник.
Наконечники копий. Железо



Поселение Каменка. Серолощёный
кувшин. Глина



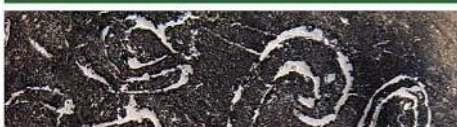
Бирюков Игорь Егорович

начальник отдела археологии
ГУК «Государственная дирекция
по охране культурного наследия
Липецкой области»

Государственной дирекции по охране культурного наследия Липецкой области 20 лет (из истории археологических исследований)

С момента создания Государственной дирекции по охране культурного наследия в 1990 г. одним из основных направлений ее деятельности является сохранение археологического наследия. В настоящее время в организации трудятся археологи Бирюков И.Е., Чалых Н.Е., Голотвин А.Н. Совместные исследования проводятся со многими археологами Липецкой области, Воронежского государственного университета, Института археологии РАН. За 20 лет выявлено и обследовано несколько сотен объектов археологии во многих районах области. Наиболее масштабные работы по тотальному выявлению и нанесению на карты курганов проведены в южных (степных) Добринском и Воловском районах, а также в районах новостроек, особенно на участках прокладки газопроводов, автодорог, трасс оптико-волоконной связи. Особенно интересны работы в районе Острой Луки Дона (Задонский район), где изучались памятники раннего железного века (скифское время V-III вв. до н.э.) и гуннского времени IV-V вв. (городище Курган, поселения Каменка и Замятино). Отметим раскопки Сырского городища, на котором получены эталонные для региона свидетельства раннего железного века (I тыс. до н.э. и первые века н.э.), а также спасательные работы по изучению грабленных «чёрными копателями» курганов Ново-Никольского могильника в Данковском районе, где было изучено несколько погребений с инвентарем II в. н.э.

Проведение охранных работ связано, в основном, с территорией исторических городов Липецк и Лебедянь. Это многослойное Липецкое городище, Дмитриевский некрополь XVIII в., участки центральной части (Театральная площадь, ул. Ворошилова) в г. Липецке. А также древнерусский слой, участки старого города в г. Лебедянь. Одним из направлений деятельности являются архитектурно-археологические исследования, в том числе раскопки фундаментов Покровской церкви в г. Лебедянь, остатков Покровского монастыря в г. Данков, усадебного дома XIX в. в с. Скорняково (Задонский район) Н.Н. Муравьева-Карского – известного российского генерала и первого липецкого археолога. В прошедшем сезоне началось изучение городища Романово (город Романов) – бывшего вотчинного города бояр Романовых XVII-XVIII вв.



Голотвин Александр Николаевич

археолог ГУК «Государственная
дирекция по охране культурного
наследия Липецкой области»



Общий вид на раскоп

Раскопки на ул. Ворошилова, д. 19 в г. Липецке

В апреле-мае экспедицией ГУК «Государственная дирекция по охране культурного наследия Липецкой области» (рук. А.Н. Голотвин и И.Е. Бирюков) археологическими раскопками исследовался участок под частную застройку по ул. Ворошилова, 19 (склон террасы р. Липовка). Площадь раскопа составила 144 кв.м. На его территории изучены остатки 2 построек и хозяйственные ямы конца XVIII – начала XX вв. К наиболее ранним материалам относится всего один фрагмент гончарного сосуда (кувшина) начала н.э. (определение И.Е. Бирюкова).

Предварительно на участке исследования можно выделить три строительных горизонта. Первый, на наш взгляд, можно датировать концом XVIII–серединой XIX вв. К нему относятся постройки 1 и 2 и связанные с ними хозяйственные и очажные ямы. Освоенность территории в XVIII в. подтверждает находка монеты (2 копейки) 1757 г. из верхних пластов ямы 1. Возможно, две ямы, обозначенные нами как постройки, являлись подполами одного дома. На это указывает их близкое расположение (они разделены лишь небольшой перемычкой) и одновременное существование (датируются монетами первой четверти XIX в.).

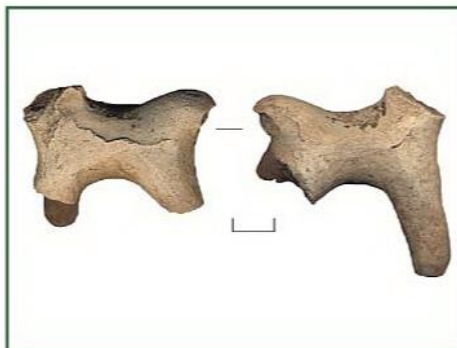
Второй строительный горизонт связан уже с функционированием жилого дома, снесенного перед началом работ. Судя по закладной монете, он построен во второй половине XIX в. Интересно, что в доме под полом краеведом П. Иванниковым была обнаружена семейная фотография дореволюционного времени, на которой, возможно, изображены его владельцы. К этому горизонту, скорее всего, относятся и остатки фундаментов, расчищенных в 1 и 2 пластах. То, что известняковые плиты были положены на землю, говорит об их использовании в качестве фундамента для какого-то «легкого» сооружения. Однако, не исключено и их использование в качестве вымостки.

Третий горизонт относится уже к современному времени.

Из раскопа происходит значительное количество артефактов. Массовый материал представлен фрагментами керамики (с поливой, сероглиняной, серо- и чернолощеной, белоглиняной) и осколками стекла, преимущественно, бутылочного. Найдены различные бытовые предметы (ножи, ножницы, оселки, светец), украшения (накладки, бусины, бубенчик), предметы культа (крестик), глиняные игрушки. Интересна находка половины чугунной гранаты.



Петушок. Фаянс



Игрушка. Глина



Бусы. Стекло



Миска. Глина



2 копейки 1757 г. Медный сплав





Ручка. Глина



Яма 1

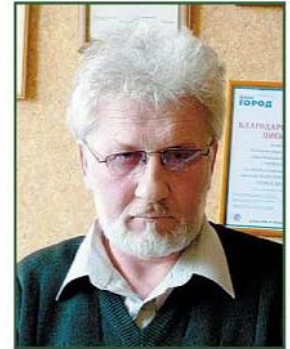


Рыболовное грузило со знаком. Глина



Бутыл. Стекло

Бессуднов Александр Николаевич
декан исторического факультета ЛГПУ,
президент ЛГНОО «Археолог»,
кандидат исторических наук



Раскопки в исторической части г. Липецка на ул. Плеханова

В июле 2009 г. отрядом археологической экспедиции Липецкой городской научной общественной организации «Археолог» проводились исследования в исторической части г. Липецка на ул. Плеханова. Работы осуществлялись в связи с планированием строительства административно-гостиничного комплекса с подземной автостоянкой.

В результате археологических работ была исследована площадь 260 кв. м и изучено восемь ям хозяйственного назначения XIX в., очаг, вероятно, раннего железного века, а так же постройка с подвалом конца XVIII - начала XIX вв. Были получены артефакты этого периода и изучена стратиграфия участка в исторической части г. Липецка. Кроме того, были получены свидетельства существования в данном районе мезолитической стоянки (нож, обломки кремня).

Находки представлены многочисленными фрагментами гончарной керамики, железными предметами, стеклом, фаянсом. Кроме того, были выявлены две ямы с целыми скелетами двух особей крупного рогатого скота. Судя по полученным материалам, исследованная постройка была уничтожена пожаром в начале XIX в.



Нож. Кремь



Нательный крест in situ



Голотвин Александр Николаевич
 археолог ГУК «Государственная
 дирекция по охране культурного
 наследия Липецкой области»



Поселение Октябрьский мост.
 Хозяйственная яма

Археологические исследования в г. Липецке

В течение года экспедицией ГУК «Государственная дирекция по охране культурного наследия Липецкой области» (рук. А.Н. Голотвин и И.Е. Бирюков) проводились научно-исследовательские археологические работы на территории г. Липецка. Было осуществлено 2 археологических надзора и 9 экспертиз земельных участков. Наиболее интересным оказался участок в правобережной части р. Воронеж, на территории овражно-балочной сети, отделяющей с. Коровино от Октябрьского моста. В зачистке, расположенной на краю балки, выявлена хозяйственная яма сарматского времени (первые века н.э.). Стенки ее обожжены, в заполнении найдены фрагменты лощеной миски, крышки и лепной керамики. Площадь поселения составляла около 8500 кв.м.

В декабре экспедицией ЛГ НОО «Археолог» под руководством автора проводились предварительные археологические исследования в исторической части города на пл. Революции. Было заложено 2 шурфа площадью 16 кв. м каждый. В шурфе 1 обнаружен юго-восточный угол фундамента, на котором, предположительно в к.1940-1950 гг. размещался памятник И. В. Сталину.

В шурфе 2 вскрытие показало наличие слоя современных напластований мощностью до 0,5 м, из которого происходят находки (фрагменты глиняной, стеклянной и фаянсовой посуды), относящиеся к первой половине XX в. Наиболее примечательно - днище фаянсовой тарелки с клеймом «ВСЕУКРПРЕСТ».

Следующий горизонт предварительно можно датировать второй половиной XIX – началом XX вв. Из слоя происходит представительная серия бутылочного стекла, а также фрагменты керамики, фаянса и несколько кованых гвоздей. Как маркер этого слоя можно рассматривать известняковую плиту, уходящую в северный борт. Нельзя исключать ее атрибуцию в качестве части мостовой. Ниже этой плиты начинается слой темно-серого илистого суглинка с прослойками песка без находок. Под ней зафиксирован более древний слой XVIII-первой половины XIX в., насыщенный древесной щепой, углем, костями животных. Из него происходит значительное количество мореной и белоглинянной керамики, железные гвозди, подкова, фрагмент железной цепи, стекло, кирпичи, части кожаных изделий.



Пл. Революции. Шурф 1. Фундамент



Пл. Революции. Шурф 2.
 Фрагменты бутылок и штофов. Стекло



Пл. Революции. Шурф 2.
 Подкова. Железо



Пл. Революции. Шурф 2. Фрагмент
 поливного сосуда. Глина



Пл. Революции. Шурф 2. Каблук. Кожа





Профессор А.Д. Пряхин на раскопе

Тропин Николай Александрович
 заведующий кафедрой российской
 истории и археологии ЕГУ,
 доктор исторических наук



Исследования летописного Ельца

Экспедиция Елецкого (Н.А. Тропин) и Воронежского (А.Д. Пряхин) госуниверситетов продолжила исследования в историческом центре г. Ельца. Они проводились в соответствии с «Программой создания и реализации инновационного турпродукта туристско-рекреационных зон Липецкой области на период 2008-2011 гг.» (авторы Н. Затонских, И. Козмирчук, Н. Тропин), а также как составная часть проекта РГНФ «Средневековый Елец XIV-XVII вв.: исторический ландшафт и топография города» (№ 09-01-73103 а/ц). В работах участвовала почвовед Э.П. Зазовская (Институт географии РАН), А.Н. Голотвин (ГУК «Государственная дирекция по охране культурного наследия Липецкой области»), аспиранты, а также студенты-практиканты двух вузов. В задачу исследований входил поиск укреплений летописного города и сбор сведений о его культурном слое.

Раскоп площадью 44 кв.м был заложен на месте одной из аномалий (Красная площадь, 10, на огородах С.П. Гошанской и О.И. Левищевой), зафиксированных в 2007 г. георадарной группой (д.физ.н. П.А. Морозов, д.физ.н. В.В. Копейкин). Здесь же ранее обнаружены сохранившиеся участки древнерусского культурного слоя и находки.

В культурном слое выделяются два горизонта: пахотный слой (0,4 м) и средневековый культурный слой (0,6 м). Найдены многочисленные фрагменты посуды XII-XIX вв. и более 500 индивидуальных находок. Частично вскрыто сооружение рубежа XVIII-XIX вв. (согласно монете, оно прекратило существование до 1814 г.), отмечены признаки близкого расположения домницы XVII в., следы ограждения двора средневековой эпохи.

Основные итоги изучения участка: 1. В районе Красной площади сохранились значительные пространства культурного слоя средневековой эпохи (XII-XVII вв.) Особую ценность представляют находки, относящиеся к истории летописного Ельца и предшествующего времени (IX-XV вв.). 2. В устье р. Ельчик в IX-XI вв. существовал славянский поселок, предшествующий Ельцу. Об этом говорят фрагменты лепной посуды. 3. В 1-ой пол. XII в., т.е. задолго до первых летописных упоминаний о Ельце, здесь возникает город, общая площадь которого составляла не менее 30 га, его границы еще предстоит найти. К XII – 1-ой пол. XIII вв., кроме многочисленной керамики, относятся бусы и браслеты из стекла - привозные украшения из Киева и Византии. 4. С XIV-XV вв. связаны более многочисленные фрагменты посуды. Общая площадь города составляла не менее 35 га.



Бусы. Стекло, кварц. XII-XIII вв.



Фрагмент славянского горшка IX-XI вв.



Ювелирный молоточек и кочедык. Железо



Крестик. Цветной металл. XIII в.



Э.П. Зазовская берёт пробы



Моисеев Александр Вадимович

сотрудник Воронежского
государственного университета



Покровский мужской монастырь.
Фото нач. XX в.

Раскопки на территории бывшего Покровского мужского монастыря в г. Данкове

В 2009 г. экспедицией ГУК «Государственная дирекция по охране культурного наследия Липецкой области» и ЛГНОО «Археолог» совместно с ВГУ проводились раскопки на территории бывшего Покровского мужского монастыря. Необходимость проведения работ вызвана планируемым воссозданием монастыря, основанного в XVI или XVII вв., упраздненного и разрушенного в 1920-е гг. Основной задачей исследований в 2009 г. являлась локализация местонахождения часовни над могилой основателя монастыря схимонаха Романа.

Раскоп площадью 126 кв. м был заложен на берегу р. Вязовни в наиболее вероятном месте расположения часовни.

Под слоем дерна по всей площади раскопа выявлен мощный (до 1 м) слой строительного мусора, образовавшийся при разрушении монастыря. Под ним расчищены фундаменты и остатки краснокирпичных стен двух строений, выложенный камнем участок между ними, а также часть монастырской стены, шедшей вдоль берега реки.

Одно из строений, попавшее в раскоп небольшой частью, атрибутируется как остаток Никольской церкви (XIX в.). Она возведена на кладбище более раннего времени. Расчищено 6 погребений (5 детских и 1 взрослого человека), датируемых XVII-XVIII вв. Из сопровождавших погребения нательных крестиков выделяются два с изображениями «Никиты, побивающего беса», что является довольно редким типом нательных крестиков.

Второе строение представляет собой остатки круглой постройки (внутренний диаметр – 6-7 м, внешний – в пределах 11 м). По своему местоположению, а также по своим конструктивным особенностям оно может быть атрибутировано как остатки часовни над могилой основателя монастыря схимонаха Романа (XVIII, XIX вв.). В южной части сооружения расчищены 7 каменных ступенек лестницы, ведущей, вероятно, в склеп под часовней.

После удаления верхнего слоя строительного мусора и расчистки остатков стен и фундамента часовни работы были остановлены и раскоп законсервирован.

Индивидуальные находки связаны с функционированием монастыря в XVIII – начале XX вв. Среди них керамика, кованые гвозди, оконное и бутылочное стекло, маленькое бронзовое колечко, фрагменты отделки и убранства монастырских строений.



Фундамент часовни над могилой
схимонаха Романа



Погребение 1



Нательные крестики.
Медный сплав



Вход в склеп схимонаха Романа



Погребение 3





Биконические прясла. Глина



Орнаментированное прясло. Глина



Бусы. Стекло



Развал лепного сосуда в хозяйственной яме

Акимов Денис Валерьевич
доцент исторического факультета ВГУ,
кандидат исторических наук



Раскопки городища Крутогорье в Липецком районе

Отряд археологии эпохи Великого переселения народов ВГУ «Вентгард» (руководитель – к.и.н. Д.В. Акимов) при участии ГУК «Государственная дирекция по охране культурного наследия Липецкой области» (И.Е. Бирюков) продолжил раскопки городища Крутогорье, расположенного на правом берегу р. Воронеж.

Городище было обнаружено в 1964 г. В.П. Левенком и позже неоднократно обследовалось в ходе археологических разведок. Стационарные раскопки памятника ведутся с 2004 г. В полевом сезоне 2009 г. на двух раскопах исследовано 200 кв.м. Обнаружены древности эпохи бронзы и городецкой культуры раннего железного века (I тыс. до н.э.), но подавляющая часть материалов относится к 1-й половине I тыс. н.э. – культурам позднесарматского времени (I-III вв.) и гуннской эпохи (конец IV – V в.).

Один из раскопов заложен на основной площади памятника в районе открытого ранее наземного сооружения столбовой конструкции площадью более 100 кв.м. В раскопе выявлены внешние контуры северной части дома. Судя по находкам, это было общественное здание, предназначенное для отправления культовых действий или для производственной деятельности в интересах целого рода. В площади сооружения, помимо керамики, часто встречались обломки глиняных грузил, применявшихся в вертикальном ткацком станке, а также глиняные прясла. За пределами наземной постройки открыты многочисленные хозяйственные ямы.

Второй раскоп разбит в центральной, наиболее высокой части мыса. Здесь зафиксировано довольно большое по площади скопление битой лепной посуды, а также две небольшие ямы округлой в плане формы.

Наиболее массовые находки – фрагменты глиняной посуды, преимущественно лепной, реже – лощеной и гончарной, а также глиняные предметы, связанные с ткацким производством. Продолжает пополняться коллекция стеклянных бусин. Изделий из синего глухого стекла в общей сложности насчитывается уже семь. Их дополняет бледно-голубая бусина с рифленой поверхностью. Обнаружены также обломки и целые экземпляры железных орудий труда и бытовых вещей. Чаще всего это ножи и шилья. Найдены также предметы личного убора (фрагменты поясной гарнитуры из железа и бронзы), украшения, в том числе из цветных металлов и камня.

Работы выполнялись при финансовой поддержке РГНФ по проекту № 08-01-73102а/Ц.



Лепной сосуд.
Восстановленная часть



Сьюльгама. Медный сплав



Бессуднов Александр Николаевич

декан исторического факультета ЛГПУ,
президент ЛГНОО «Археолог»,
кандидат исторических наук



Въездная аллея усадьбы

Археологические исследования на участке строительства федеральной трассы «М-4» «Дон» в Становлянском районе

В октябре 2009 г. на участке строительства федеральной трассы «М-4» «Дон» проводились археологические исследования поселения «Коммуна «Рассвет».

Памятник расположен в правобережье р. Дон, в верховьях р. Грунин Воргол (левый приток р. Воргол). Поселение состоит из двух участков: Пункт 8а (южный) и Пункт 8б (северный) и является остатками деревни XVIII-XIX вв.

Возле пруда обследованы остатки усадьбы Веры Павловны Малиновской: неглубокие западины от подвальных помещений, рощи пирамидальных тополей и дубовая, старый парк с обваловкой. До настоящего времени отчетливо прослеживается въездная аллея. На дамбе и дороге к аллее сохранились следы мощения известняковыми блоками. Сохранился также ведущий в овраг желоб (для спуска воды из пруда) шириной 4 м, выложенный ровно выпиленными и скрепленными раствором каменными блоками.

В XIX в. здесь располагалось сельцо Плоты Ястребинской волости Елецкого уезда Орловской губернии. Оно принадлежало В.П. Малиновской. В состав владения входило 300 десятин земли. Малиновская занималась сельскохозяйственным производством. Она ввела четырехпольную систему обработки земли, в её хозяйстве использовались сельскохозяйственные машины с паровым двигателем. После революции здесь была создана коммуна «Рассвет». На послевоенных картах остатки коммуны ещё значатся, однако уже в 1960-х гг. никаких строений от нее не сохранилось.

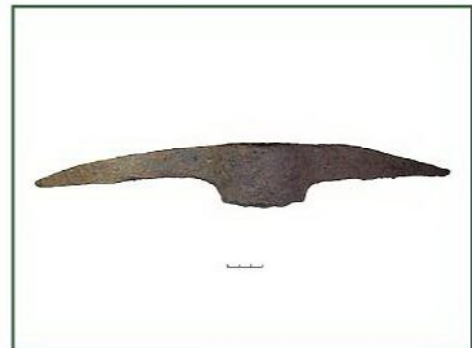
В 2009 г. работы проводились на трёх участках: раскоп I (480 кв. м) был заложен по центральной оси трассы (Пункт 8а), на левом берегу балки Плотовая, раскоп II (192 кв. м) разбит по центральной оси трассы (Пункт 8б), на правом берегу балки Плотовая и раскоп III (20 кв. м) заложен на берегу пруда, на месте усадьбы В.П. Малиновской.

В результате проведенных исследований выявлены фрагменты гончарных сосудов, орудия труда из железа, датируемые XVIII-XIX вв. Участок представлял зону хозяйственного освоения с. Плоты и находился между барским домом у пруда и парком и домами крестьян, которые располагались южнее от оси трассы.

Проведенные исследования позволяют очертить максимальные размеры известного по письменным источникам XVIII-XIX вв. с. Плоты.



Желоб для спуска воды из пруда



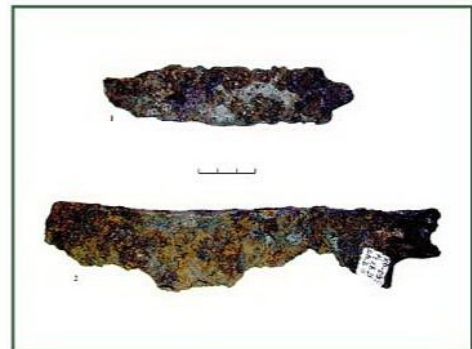
Кайло. Железо



Раскоп 2. Процесс работ



Серолощенный кувшин. Глина



Фрагмент ножа и совня. Железо





Вид на поселение Карамышево 23



Поселение Карамышево 24. Стенка шурфа

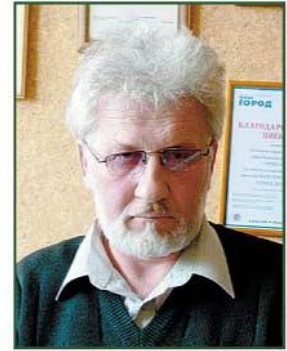


Могильник у с. Ровенка. Погребение 7



Могильник у с. Ровенка. Погребение 7. Банка. Глина

Бессуднов Александр Николаевич
декан исторического факультета ЛГПУ,
президент ЛГНО «Археолог»,
кандидат исторических наук



Археологические исследования на территории Липецкой области

Раскопки грунтового могильника катакомбной культуры у с. Ровенка Добринского района проводились в августе 2009 г. археологическим отрядом ЛГНО «АРХЕОЛОГ» совместно с экспедицией ЛГПУ.

На площади 22 кв. м изучено 3 погребения (2 детских и 1 взрослого мужчины) катакомбной культуры эпохи средней бронзы. Всего, с учётом работ 2008 г., исследовано 8 захоронений. Все погребения, изученные в 2009 г., совершены в катакомбах. Удалось проследить последовательность совершения захоронений.

Погребение 6 принадлежало мальчику 5-6 лет и сопровождалось жертвоприношением из голов мелкого рогатого скота, уложенных на ступенях шахты. Вход в погребальную камеру перекрыт вертикально поставленными брёвнами. Найден горшок, украшенный орнаментом из оттисков зубчатого штампа в виде горизонтальной «ёлочки».

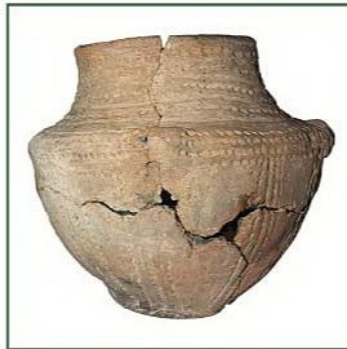
Позднее было совершено погребение взрослого мужчины (№ 7). Из инвентаря присутствовали два лепных сосуда: баночной формы, украшенный линиями из оттисков зубчатого штампа, и «амфора» с 4-мя «ушками» с отверстиями. Рядом с погребенным на подстилке обнаружен серый кварцитовый скол с нуклеуса и несколько астрагалов.

Погребение 8 принадлежало девочке 3-5 лет. Инвентарь отсутствовал, но на костях черепа с правой стороны зафиксированы медные окислы, видимо, от тонкого металлического предмета, возможно, украшения из медной фольги.

Все изученные погребения имели следы подстилок и посыпки охрой. Детские черепа имели прижизненную деформацию бинтами. В наибольшей степени был деформирован череп девочки.

Разведочные работы в бассейне р. Воронеж в Грязинском районе на землях Карамышевской сельской администрации проводились экспедицией Липецкого госпедуниверситета и ЛГНО «Археолог» под руководством А.Н. Бессуднова и Р.В. Смольянинова.

Всего было обследовано три выявленных поселения. Особое внимание обращают на себя два: Карамышево 23, где в шурфе, площадью 4 кв. м, обнаружен чистый культурный слой, содержащий гребенчатую керамику нижнедонской культуры эпохи энеолита (V тыс. до н.э.) и Карамышево 24, где в шурфе, площадью 4 кв. м, обнаружен чистый культурный слой, содержащий керамику валикового этапа катакомбной культуры (2-я четв. II тыс. до н.э.); был также затронут край сооружения этого времени.



Могильник у с. Ровенка. Погребение 7. Амфора после реставрации. Глина



Могильник у с. Ровенка. Погребение 6



Ивашова Наталия Дмитриевна

**Заместитель начальника
ГУК «Государственная дирекция
по охране культурного наследия
Липецкой области»**



Общий вид на городище

Археологические исследования города Романова

Археологическая экспедиция ГУК «Государственная дирекция по охране культурного наследия Липецкой области» провела раскопки городища близ с. Ленино Липецкого района, которое является остатками бывшего города Романова («Романов в степи»). В работах принимали участие И.Е. Бирюков и А.Н. Голотвин.

Вотчинный город бояр Романовых – ближайших родственников первого русского царя из этой династии - возник в первой четверти XVII в. сразу после окончания Смутного времени. Основателем города стал боярин Иван Никитич Романов – дядя государя Михаила Фёдоровича. В XVII в. город Романов входил в состав Белгородской черты - линии укреплений, созданной для обороны южных рубежей Российского государства от постоянных набегов татар и калмыков.

Памятник находится на правом высоком берегу р. Воронеж. В 1960-1980 гг. Верхнедонской археологической экспедицией Института археологии АН СССР (В.П.Левенок, В.И.Матвеева) на разных участках изучено свыше 250 кв.м.

Работы 2009 г. носили охранный характер. Раскоп, площадью около 50 кв. м, заложен рядом с кладбищем. Изучена часть крупного жилища, остатки хозяйственных ям, канавки от сараев и амбаров. Судя по находкам, – это остатки усадьбы зажиточного человека. Среди находок, кроме глиняной посуды, много монет (преобладают медные монеты первой половины XVIII в. – денга, полушка), серебряный перстень со вставкой из камня, медное кольцо с орнаментом, нательный медный крест, пуговицы-запонки с вставками из стекла, большое количество предметов быта – ножи, гвозди (подковные, сапожные), иглы и шилья, кресало, мотыжка-тесло, инструменты (пробои, зубила), обломок удила (конская упряжь), глиняные прясла и грузила, обломок лезвия шпаги. Обнаружено большое количество фрагментов «романовской игрушки» - детские погремушки, птички-свистульки, коник. Все эти находки датируются временем в пределах XVII-XVIII вв.

Найдены также материалы более раннего времени. Это глиняные прясла и керамика первых веков н.э., также хозяйственная яма, посуда и глиняные грузила древнерусского времени (XIII в.).

Полученные материалы станут составной частью большой научной работы по изучению материальных свидетельств истории царского рода Романовых в Липецком крае, 400-летний юбилей которого будет отмечаться в 2013 г.



Вид на раскоп



Нательный крестик, перстни и пуговицы.
Медный сплав, стекло



Свистулька-птичка, фрагменты
дисквидных погремушек. Глина



Кресало и тесло. Железо



Монеты. Медный сплав





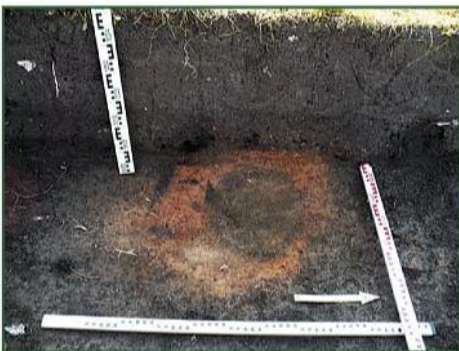
Общий вид на городище



Профиль насыпи вала. Вид с напольной стороны



Прокаленная почва в насыпи вала - свидетельство пожара, уничтожившего оборонительные сооружения



Остатки очага

Моисеев Александр Вадимович

сотрудник Воронежского государственного университета



Раскопки городища у с. Рябинки

Совместный отряд Воронежского государственного (А.В. Моисеев) и педагогического (Ю.Д. Разуваев) университетов провел раскопки городища, находящегося около с. Рябинки (Елецкий район), изучение которого было начато в 1982 г. В.И. Матвеевой (Институт археологии АН СССР). Это древнее укрепленное поселение расположено над скальным обрывом левого берега р. Воргол и защищено полукольцевой оборонительной линией. Именно фортификационные сооружения и были дополнительно исследованы на участке площадью 68 кв.м.

Основу укреплений составляли конструкции, состоявшие из деревянной стены с примыкавшей к ней изнутри наземной постройкой и земляного вала, насыпь которого насыщена камнями. Это сооружение неоднократно горело и перестраивалось не менее трех раз. Средний и внешний валы и рвы между ними едва намечены и появились, видимо, на позднем этапе. Примечательно, что отрыть полноценные рвы, являющиеся непременным элементом укреплений, здесь оказалось невозможным из-за близости известняковых пластов.

Постройка, скорее всего, тянулась вдоль всего вала и имела жилой характер, на что указывают выявленные в ее пределах остатки очага и многочисленные фрагменты лепной посуды, глиняные грузики-пряслица, костяная проколка. Обнаруженные в раскопе материалы почти все относятся к городищской культуре раннего железного века. Исключение составляют отдельные обломки позднесредневековой керамики.

Датировка городища пока не вполне ясна. Судя по имеющимся данным, оно возникло в скифский период раннего железного века (V-III вв. до н.э.), но существовало и на рубеже н.э. Этапы функционирования памятника можно будет уточнить после радиоуглеродного датирования материалов, отобранных в ходе раскопок, и палеопочвенного анализа напластований вала.

Несмотря на отсутствие ярких находок, раскопки городища дали новую информацию для характеристики хозяйства и быта финно-угорского населения, с которым связаны поселения городищской культуры, широко распространенные в Липецкой области.



Индивидуальные находки. Кость, глина



Пряслица. Глина





**Панченко
Константин Иванович**
научный сотрудник ИА РАН



**Тропин
Николай Александрович**
заведующий кафедрой
российской истории
и археологии ЕГУ,
доктор исторических наук



Гончарный горн

Раскопки многослойного поселения 1 у с. Новиково Становлянского района

Совместная экспедиция ЕГУ и ИА РАН проводила охранные археологические исследования на участке строительства автотрассы «Дон» у с. Новиково, где на поселении 1 было раскопано 1072 кв. м. Установлено, что освоение данной территории относится к неолиту (IV тыс. до н. э.). Находки представлены кремнёвыми отщепами, пластинами, наконечником стрелы и грубой лепной керамикой.

Наиболее активная жизнь происходит с конца XII – XIII вв. Основная часть находок представлена бытовыми предметами (ножи, замок, пряслица, гвозди и т.д.); украшениями (браслеты из стекла и цветных металлов, височные кольца, бусы); орудиями труда (коса, иглы, рабочий инструмент), предметами, связанными с земледелием и рыболовством (каменные жернова, рыболовный крючок, глиняные грузила). Встречены железные шлаки и крицы, что говорит о наличии кузнечного ремесла. Находка гончарного горна и оттисков гончарных клейм свидетельствует о развитом гончарном производстве. Интересна находка подвески с синей поливой, являющейся импортным изделием, свидетельствующим о торговых связях с Южной Азией. Обнаруженные фрагменты амфор (до середины XIII в.) византийского производства подкрепляют мнение о дальних торговых связях.

Артефакты XIV-XV в. встречаются только в пахотном слое. Очевидно, что с этого времени площадка селища использовалась только под распапку, которая продолжалась до недавнего времени.

Выявление планировочной структуры поселения в полном объеме будет возможно только после вскрытия всей площадки. Однако уже сейчас можно сделать ряд предварительных выводов. Поселение было вытянуто почти параллельно линии обрывистого края мыса. Можно говорить об однорядной застройке.

Раскопки на поселении Новиково 1 дали уникальный массовый материал, который представляет исключительное значение для изучения материальной культуры и истории древнерусского расселения на водораздельном участке.



Накладка на пояс и наконечник стрелы.
Железо



Браслет. Медный сплав



Браслет. Медный сплав



Клеймо на дне сосуда. Глина



Подвеска. Глина





Вид на памятник с высоты птичьего полета



Рабочий момент



Булавки. Медный сплав



Фибулы. Медный сплав

Обломский Андрей Михайлович
заведующий группой археологии
эпохи Великого переселения народов
Института археологии РАН,
доктор исторических наук



Раскопки у с. Ксизово Задонского района

Раннеславянская экспедиция Института археологии РАН продолжила раскопки многослойного памятника Ксизово-19. В исследованиях принимали участие два отряда: Липецкого фонда научного краеведения (И.А. Козмирчук) и Воронежского Государственного педагогического университета (Ю.Д. Разуваев). В 2009 г. вскрыто около 1100 кв. м. Практически полностью раскопан юго-восточный мыс, образованный краем террасы Дона и оврагом.

Наиболее ранние находки из культурного слоя поселения относятся к репинской культуре эпохи энеолита (2-я пол. IV – 1-я пол. III тыс. до н.э.). Эпоха бронзы представлена отдельными фрагментами горшков воронежской (2-я четв. II тыс. до н.э.), катакомбной (1-я пол. II тыс. до н.э.), абашевской, срубной (2-я пол. II тыс. до н.э.), бондарихинской (к. II тыс. до н.э.) культур. Судя по найденным в объектах сосудам, к катакомбной культуре относятся, кроме того, 3 погребения (из них одно – парное). Еще одно захоронение умершего в скорченной позе, но без вещей, относится к эпохе бронзы в целом.

Материалы раннего железного века, происходящие из культурного слоя, представлены довольно редкими фрагментами горшков городецкой и скифоидной культур (VI – III вв. до н.э.).

Уникальными для Верхнего Подонья являются 6 грунтовых погребений скифского времени (4 из них раскопаны в 2009 г.), в которых обнаружены железные втульчатые с ромбическим пером наконечники стрел и булавки со спиралевидными головками. Погребения совершены в узких ямах, ориентированы на северо-запад и юго-восток (с отклонениями). В большинстве из изученных захоронений отмечены признаки посмертного расчленения (череп отсутствуют, а кости груди перемещены). Предварительно погребения раннего железного века в Ксизово датируются VI-IV вв. до н.э.

Захоронения из Ксизово пока уникальны и резко отличаются от среднедонских погребений скифской эпохи по обряду и набору вещей.

Следующий культурно-хронологический горизонт памятника представлен материалами I-II вв. н.э. К этому времени относятся фрагменты гончарных сероглиняных и лепных сосудов с лощеной и шероховатой поверхностью. Из культурного слоя происходит серия железных черешковых наконечников стрел, двусоставные удила с псалями. Судя по планиграфии находок и редкости керамики начала нашей эры в культурном слое, поселение раннеримского периода было относительно кратковременным.



Удила с псалями. Железо



Фибулы. Медный сплав



Объекты позднеримского времени на раскопанной части памятника отсутствуют, но его территория каким-то образом использовалась и в этот период, возможно, в качестве зоны хозяйственной деятельности обитателей расположенного неподалеку поселения Ксизово-17. К этому периоду в Ксизово-19 относятся бронзовая фибула группы VII по классификации О. Альмгрена середины – второй половины III в.н.э., два пряслица, единичные обломки черняховских гончарных сосудов.

Материалы гуннского времени в культурном слое поселения преобладают. Этим же периодом датируется и большинство сооружений: 2 жилища-полуземлянки, около 50 хозяйственных ям, 3 очага, ритуальный объект (яма со скелетом собаки и отдельными костями ребенка).

Планиграфия вскрытых площадей свидетельствует о существовании на раскопанной части поселения минимум трех усадеб. На одной из них зафиксировано место работы ремесленника-ювелира (зафиксирована концентрация выплесков бронзы, обрезков пластин, кусков дрота, обломков изделий из цветного металла, предназначенных для переплавки, прямоугольный выложенный камнем очаг).

Кроме достаточно выразительной коллекции лепной и гончарной керамики, из культурного слоя поселения происходит серия бытовых предметов: орудий труда (пряслиц, ножей, обломков серпов, шильев, курантов зернотерок, железное кресало и т.п.), туалетных принадлежностей (5 пинцетов из бронзы, серия обломков зеркал, 1 практически целый и 2 фрагментированных костяных гребня); украшений. Предметы вооружения представлены черешковыми с тремя ромбическими лопастями наконечниками стрел, типичными для гуннской эпохи, немногочисленными кольчужными кольцами. Связи с античным миром документируются обломками светло- и красноглиняных амфор, фрагментами импортных гончарных и стеклянных сосудов, сероглиняных светильников, серебряной серьгой и 42-мя стеклянными бусинами, среди которых преобладают округлые красные. Не исключено, что часть бус и других украшений, происходящих из культурного слоя, не связаны с поселением, а попали в землю в результате выброса вещей из могил при их вскрытии.

Поселение датируется к. IV - н. VI вв. Часть украшений для Верхнего Подонья уникальны (двупластинчатые фибулы, накладка и застежка "цикады", позднеантичная серьга). В 2009 г. на пашне в западной части поселения найдена медная монета, но ее реставрация и определение пока не производились.

Могилы середины 1 тыс.н.э. впущены в культурный слой гуннского периода. В трех случаях погребения перекрывают объекты поселения, а еще одно захоронение совершено в заплывшей хозяйственной яме. Достоверно к эпохе Великого переселения народов относятся 7 погребений, из них 5 исследованы в 2008 г. Останки умерших в трех из них, как и в раннем железном веке, ритуально расчленены. Одно из захоронений было коллективным.

Наиболее поздняя группа находок на поселении Ксизово-19 относится к периоду Древней Руси. Ее составляют бело- и сероглиняная гончарная керамика и ряд вещей: кресало, шиферное пряслице, железные ключи, обломок замка, вероятно, некоторые ножи и т.д. Древнерусский материал происходит из культурного слоя, углубленного в грунт подпола наземной постройки и двух хозяйственных ям и датируется второй половиной XII – XIII вв.

Статья подготовлена при финансовой поддержке проекта РГНФ №09-01-18015е.



Погребение 2



Погребение 34



Погребения 38 и 42



Фибулы. Медный сплав. Железо



Наконечники стрел. Железо



Фибулы-цикады. Медный сплав, серебро





Местонахождение Тройня 1. Становлянский район. Общий вид на раскоп



Курган у с. Дмитриевка. Усманский район



Городище Пажень



Поселение Асламово 4. Измайлковский район. Отщеп. Кремень

Голотвин Александр Николаевич

археолог ГУК «Государственная дирекция по охране культурного наследия Липецкой области»



Археологические исследования в Липецкой области

В 2009 г. экспедицией ГУК «Государственная дирекция по охране культурного наследия Липецкой области» под руководством А.Н. Голотвина и И.Е. Бирюкова проводились научно-исследовательские археологические работы на территории Липецкой области.

Совместно с Комитетом по образованию и Отделом по делам молодёжи и спорта администрации Усманского района проведены археологические разведки по берегам р. Усманка, р. Мещёрка, р. Телелюй в пределах Усманского района. Экспедиция работала на базе двух школьных палаточных лагерей – в с. Бреславка и ст. Дрязги. В ходе обследования выявлен курган у с. Дмитриевка и два курганных могильника (у с. Дмитриевка и Высокополье), относящиеся к эпохе бронзы; обнаружены остатки двух помещичьих усадеб XVIII-XIX вв.

Проводилось обследование трассы оптово-волоконного кабеля связи вдоль газопровода Уренгой-Ужгород (заказчик ОАО «Гипрогазцентр»), проходящей через Воловский, Долгоруковский, Измалковский, Елецкий, Становлянский, Краснинский, Данковский, Лебединский, Лев-Толстовский, Чаплыгинский, Добровский, Липецкий, Грязинский районы. Было обследовано 119 участков, заложено 50 шурфов и зачисток. В результате выявлено 24 памятника археологии и произведен мониторинг 10 ранее известных объектов. Из них 5 местонахождений, 25 поселений, 3 курганных могильника (одиночные курганы и группы).

В октябре осуществлялась экспертиза участка, отведенного для строительства коттеджного поселка в районе с. Ясная Поляна Липецкого района. На правом берегу р. Репец выявлено местонахождение керамики XVIII-XIX вв. Ясная Поляна 1 и поселение срубной культурно-исторической общности эпохи поздней бронзы (2 пол. II тыс. до н.э.) Ясная Поляна 2.

В конце октября в Становлянском районе исследовалось местонахождение керамики XVIII-XIX вв. Тройня 1. Работы проводились в связи с прокладкой трассы М-4 «Дон». В процессе работ было установлено, что здесь была расположена зона хозяйственного освоения близлежащих небольших деревень и хуторов.

Отдельно стоит отметить работу по включению памятников в государственный реестр. Проводилось обследование (фотофиксация и спутниковая привязка границ) объектов в Елецком и Задонском районах. В работах принимали участие проф. А.Д. Пряхин (ВГУ), проф. Н.А. Тропин (ЕГУ), д.и.н. А.М. Обломский (ИА РАН).



Поселение Покрово-Инвалидная 2. Деталь ограды. Железо



Поселение Яблоново. Краснинский район. Деталь поясной гарнитуры. Железо



Ерохин Александр Валерьевич

генеральный директор
ООО НПО «Черноземье»



Река Воронеж в районе исследования

Разведка по р. Воронеж в Липецком районе

Исследования проводились совместным отрядом ООО НПО «Черноземье» (А.В. Ерохин), Воронежского госуниверситета «Вентгард» (Д.В. Акимов), ГУК «Государственная дирекция по охране культурного наследия Липецкой области» (И.Е. Бирюков) при участии С.И. Андреева (г. Тамбов). Обследовалась территория правобережья р. Воронеж, в том числе безымянный ручей, от хутора Первое Мая до с. Крутогорье.

В ходе работ обнаружено 3 новых поселения, уточнены границы и культурная принадлежность 3-х известных поселений. Практически на всех поселениях обнаружены материалы раннего железного века (на 2-х – городецкой культуры I тыс. до н.э., на 4-х - первых веков н.э., на 2-х поселениях, примыкающих к городищу Крутогорье, – гуннского времени IV-V вв. н.э.). Поселения сарматского времени малонасыщенные, составляют округу двух городищ этого времени (Малый Липяг, Крутогорье). Многослойное поселение Большой Липяг 2 выделяется своими размерами, а также находками древнерусского времени (XII-XIII вв.) - бронзовый решетчатый перстень, глиняное грузило и пряслице. Этот памятник входит в куст поселений древнерусского времени.

Среди открытых памятников выделяется поселение хутор Первое Мая 5, датируемое первыми веками н.э. и новым временем (XVIII-XIX вв.). Кроме гончарной керамики найдено большое количество металлических предметов нового времени: топор, детали ограды, кочедык, нож, насадка на рукоять ножа, кольцо-петля, кованые гвозди. Обнаружен также кремневый скребок из качественного мелового патинизированного кремня (возможно, эпохи верхнего палеолита).

На поселении хутор Первое Мая 6 обнаружена лепная керамика первых веков н.э., железный нож. Круглая подвеска с петельками и колокольчиком из медного сплава рязано-окского круга относится к гуннскому времени.



Поселение Первое Мая 5. Кольцо-петля, нож, кочедык, деталь ограды. Железо



Поселение Первое Мая 5. Топор. Железо



Поселение Б. Липяг 2. Решетчатый перстень. Медный сплав



Поселение Б. Липяг 2. Отщеп. Кремль



Поселение Первое Мая 6. Фрагмент шумящей подвески. Медный сплав





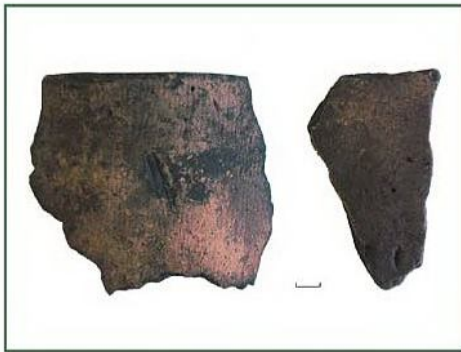
Городище Студёновка. Вид с северо-востока.
Работы А.А. Остапенко



**Ивашова
Наталья Дмитриевна**
заместитель начальника
ГУК «Государственная
дирекция по охране
культурного наследия
Липецкой области»



**Остапенко
Александр Алексеевич**
студент V курса исторического
факультета Воронежского
государственного университета



Поселение Репец 4. Фрагменты сосудов
эпохи бронзы. Работы Н.Д. Ивашовой

Разведки в Задонском районе

Отрядом ГУК «Государственная дирекция по охране культурного наследия Липецкой области» (рук. Н.Д. Ивашова) начато обследование р. Репец (левый приток р. Дон). В работах принимали участие сотрудники Государственной дирекции А.А. Найдёнов, И.Е. Бирюков, А.Н. Голотвин, председатель областного краеведческого общества А.Ю. Клоков, президент ЛГНОО «Археолог» А.Н. Бессуднов, выпускники истфака ЛГПУ. Была обследована устьевая часть реки, выявлено 6 памятников (1 курган и 5 поселений), обследовано поселение Уткино-1.

На 3-х памятниках обнаружены свидетельства эпохи бронзы (абашевской и срубной культур II тыс. до н.э.), на 2-х - материалы раннего железного века (городецкая культура I тыс. до н.э.), на 1-ом поселении - материалы позднеримского времени (III-IV вв. н.э.), на 2-х - находки древнерусского времени (XII-XIII вв.), на 2-х - свидетельства нового времени (XVIII-XIX вв.) Курган расположен на поселении эпохи раннего железного века и древнерусского времени и относится, вероятно, к эпохе бронзы.

Среди памятников выделяются крупные по размерам древнерусские селища (Уткино 1, Репец 5) с большим количеством керамики, в том числе импортной.

Отряд студентов и аспирантов Воронежского госуниверситета (рук. А.А. Остапенко) продолжил разведочные исследования в бассейне р. Хмелинка. В ходе работ было выявлено 1 городище, 2 селища и 1 местонахождение керамики.

Городище Студёновка расположено на краю глубокой балки на окраине с. Студеновка. Площадка городища имеет размеры 30x40 м. Высота валов от дна рва – ок. 3 м. На памятнике собрана керамика раннежелезного века. Селище Нечаево-2 находится на противоположном берегу балки, напротив городища Студеновка. Его размеры – 150x70 м. С памятника происходит керамика конца I тыс. до н.э. – п.п. I тыс. н.э. Селище Апухтино-1 размером 120x60 м дало материалы эпохи бронзы и раннежелезного века.



Поселение Репец 5. Фрагменты импортной
керамики. Работы Н.Д. Ивашовой



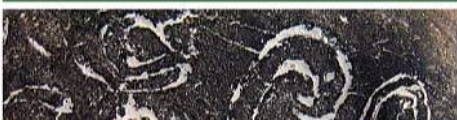
Поселение Апухтино 2. Вид с юга.
Работы А.А. Остапенко



Курган. Вид с востока.
Работы Н.Д. Ивашовой



Поселение Колесово 1. Вид с юга.
Работы А.А. Остапенко





**Склярова
Юлия Сергеевна**
лаборант кафедры
Отечественной истории
Липецкого государственного
педагогического университета



**Селивёрстов
Дмитрий Николаевич**
аспирант исторического
факультета Воронежского
государственного
педагогического университета

Разведки на территории Липецкой области

Разведочные исследования в бассейне р. Семеновка в Грязинском районе проведены отрядом ЛГПУ и ЛГНОО «АРХЕОЛОГ» под руководством Ю.С. Скляровой. Они явились продолжением работ 1990-х гг. под руководством М.В. Ивашова и В.А. Сарапулкина.

Было выявлено 11 археологических памятников, из которых 9 поселений, один курганный могильник и одно местонахождение. На каждом из выявленных объектов обнаружены обломки гончарной посуды XVIII - XIX вв. Курганный могильник состоит из двух курганов высотой около 50 см и диаметром около 15 м. На нескольких памятниках найдены материалы эпохи бронзы.

Один памятник разрушен строительным котлованом, в котором найден фрагмент человеческой кости, что дает основания предполагать наличие здесь могильника. Так же здесь была обнаружена стенка лепного сосуда, предположительно эпохи бронзы.

Следует отметить высокую концентрацию памятников в с. Плеханово – это пункты 4-7, 9-11. Во время их исследования была собрана представительная керамическая коллекция XVIII-XIX вв.

Разведка в окрестностях с. Измалково и верховьях р. Воргол проведена отрядом ВГПУ под руководством Д.Н. Селивёрстова.

Целью разведки являлось обнаружение и фиксация остатков гончарных производств и кустарных промыслов, чем славилось с. Измалково начиная с XVI в. Параллельно исследовались верховья р. Воргол от с. Измалково до с. Предтечево.

В окрестностях с. Измалково до сих пор фиксируются значительные выходы глины и видны следы глиняных разработок и гончарного производства. Наибольший интерес представляют обжиговые печи. Следы кустарного производства практически незаметны. Артельные горны, располагавшиеся по склонам оврага, оплыли и невыразительны. Значительное количество фрагментов керамики XV-XIX вв. указывает на интенсивность гончарного производства в этом месте.

В верховьях р. Воргол выявлено несколько небольших поселений средневекового времени.



Грязинский район.
Курганный могильник



Грязинский район.
Зачистка стенок котлована



Измалковский район. Глиняные разработки и остатки гончарного производства



Измалковский район. Глиняные разработки



Измалковский район.
Фрагменты средневековой керамики



Грязинский район. Осмотр котлована





р. Воргол. Топор. Железо

Цельковский Михаил Владимирович
 заведующий музеем археологии
 ЕГУ им. И.А. Бунина



Разведки в бассейне р. Быстрая Сосна в Елецком районе

В мае – сентябре 2009 г. отряд экспедиции Елецкого госуниверситета под руководством автора продолжил археологические разведки по р. Быстрая Сосна в пределах Елецкого района. Обследован левый берег реки с притоками: р. Тальчик, р. Воргол и р. Ясенок.

В работах участвовал ассистент кафедры Российской истории и археологии А.А. Иншаков, выпускник исторического факультета А.В. Нестеров, а также студенты исторического факультета ЕГУ.

Целью разведки было выявление новых памятников археологии и повторное обследование ранее выявленных памятников для уточнения их датировки.

Разведкой было выявлено 6 новых памятников археологии, в том числе 1 местонахождение керамики. Большинство памятников являются многослойными поселениями. На двух повторно обследованных памятниках уточнена датировка. Материалы раннего железного века обнаружены на 4-х; древнерусского времени на 2-х; нового времени – на 7-ми поселениях.

Значительная коллекция вещей собрана местным жителем на поселении в устье р. Тальчик. Среди них предметы христианского культа, серебряные копейки 1613-1645 гг., серебряная золотоордынская монета с надчеканом рязанских князей, разнообразные бытовые предметы и керамика XIV - начала XV и XVI-XVIII вв.

На поселении Нижний Воргол найден железный боевой топор XIV в., в центральной части г. Ельца найдена половина каменного топора эпохи средней - поздней бронзы (датировка А.Д. Пряхина).

Была проверена информация о находке на поселении, расположенном в устье р. Ясенок, римских монет. При осмотре памятника установлено, что культурный слой памятника практически уничтожен, обнаружена разрушенная постройка, в отвалах которой найдена керамика первых веков н.э., IX-XI и XVII-XIX вв. Монеты в настоящее время находятся в частной коллекции.



р. Ясенок. Монеты. Серебро



р. Тальчик. Монеты-чешуйки, золотоордынская монета. Серебро, медный сплав



р. Тальчик. Предметы личного благочестия. Медный сплав



р. Тальчик. Нательные крестики. Медный сплав



р. Тальчик. Перстни. Медный сплав







Ответственные за выпуск: А.А. Найдёнов,
Н.Е. Чалых

квантро
мультирасчёт

Липецк, ул. 9 Мая, д. 14-а
(4742) 28-81-81