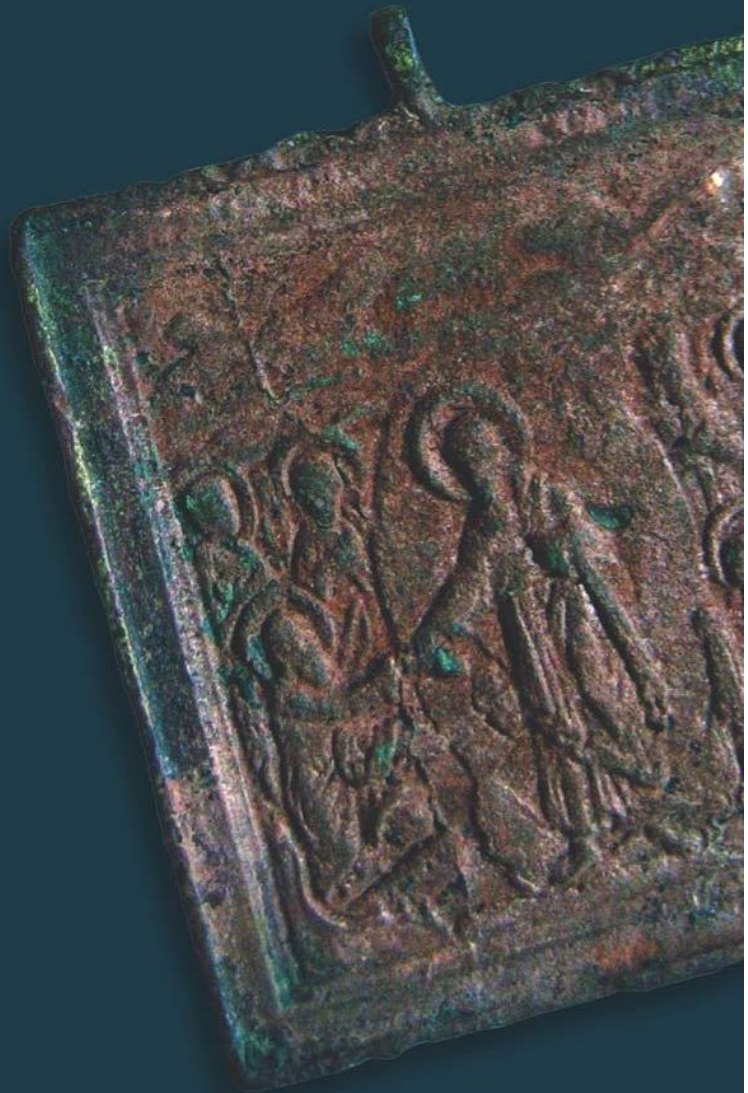
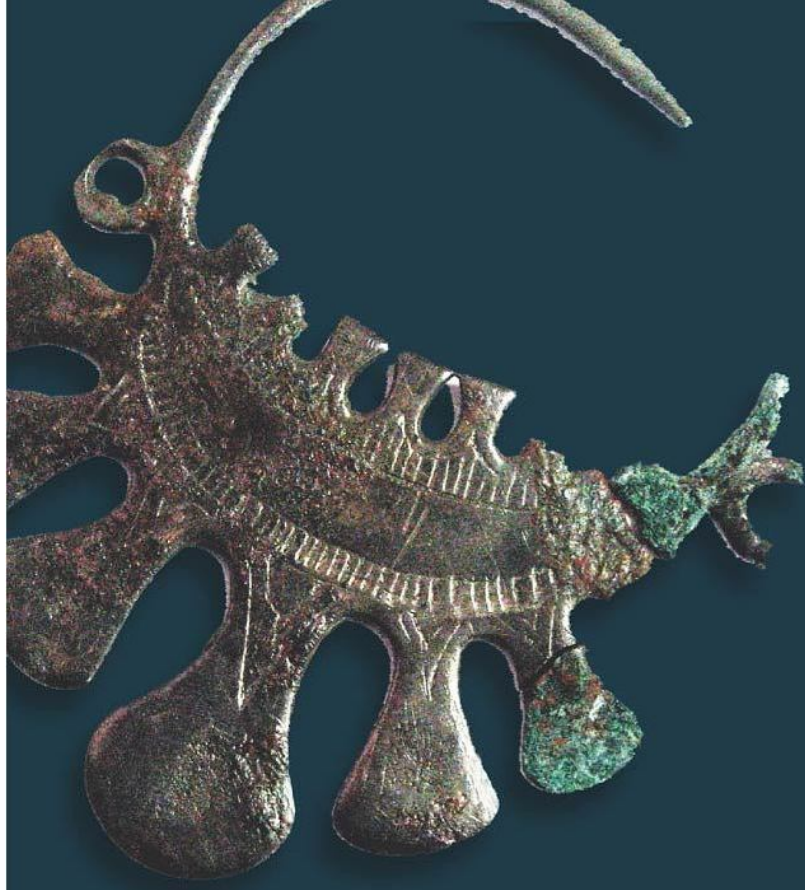


Управление культуры и искусства Липецкой области
ГУК «Государственная дирекция
по охране культурного наследия Липецкой области»

**АРХЕОЛОГИЧЕСКИЕ ОТКРЫТИЯ
2007 ГОДА В ЛИПЕЦКОЙ ОБЛАСТИ**

Липецк 2008



Фёдор Ильич Жиляев
начальник управления культуры
и искусства Липецкой области

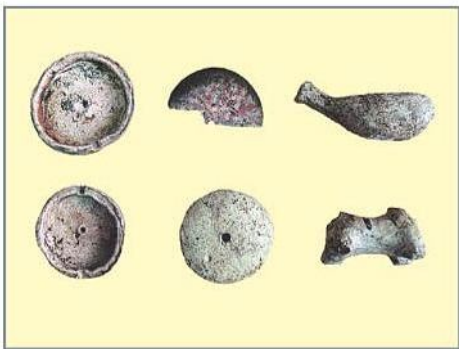


Липецкая область имеет богатейший историко-культурный потенциал. Значительную его часть составляют памятники археологии, представляющие все исторические эпохи - от палеолита до нового времени. На сегодняшний день их известно около 2000, и число их ежегодно увеличивается. Некоторые из археологических памятников нашего края уже стали «эталонными» для своих эпох: верхнепалеолитическая Гагаринская стоянка (22 тыс. лет назад), неолитическая Долговская стоянка (IV-III тыс до н.э.), погребение воинов-колесничих абашевской культуры у с. Филатовка (XVII-XVI вв. до н.э.), Воргольское городище с остатками славянского языческого святилища (IX-XI вв.). Другим еще предстоит занять достойное место в современной науке.

В настоящее время на территории Липецкой области ежегодно ведутся широкомасштабные археологические исследования, результаты которых становятся значительным вкладом в науку и вызывают огромный общественный интерес. Вспомним хотя бы исследование погребения знатной сарматки из рода боспорского царя Инисмея в кургане близ села Ленино у Липецка. Широкой известностью пользуются работы в районе Острой Луки (р. Дон), где на протяжении нескольких последних сезонов изучаются памятники поздне римского, гуннского и древнерусского времени (экспедиции ИА РАН, ЛГПУ, ЕГУ, ГУК «Государственная дирекция по охране культурного наследия Липецкой области»). С каждым годом возрастает значение археологических исследований в исторических городах области. Раскопки большими площадями в исторических центрах Липецка и Ельца (ЛГНОО «Археолог», ЕГУ) уже дали уникальные материалы по их ранней истории, материальной культуре и исторической топографии.

Своеобразным признанием значимости историко-культурного наследия области стало решение о создании двух ОЭЗ РУ туристско-рекреационного типа на территории города Ельца и Задонского района, где памятники археологии должны стать не только важным фактором туристической индустрии, но и послужить делу популяризации нашего культурного наследия.

Настоящий буклет, являющийся значимым событием в культурной жизни Липецкой области, посвящён находкам и открытиям, совершенным на территории Липецкой области в рамках археологических исследований полевого сезона 2007 года.



Дисковидные погремушки, птичка-свистулька, игрушка-коник. Глина.



Молот. Железо.



Обувная подкова, замок и кресало. Железо.



Общий вид на раскопки.



Боевой топор и бердыш. Железо.



Инструменты и крица. Железо.

Ивашов Максим Валентинович
сотрудник ЛГНОО «Археолог»,
заведующий кабинетом археологии
и этнологии ГОУ ВПО «ЛГПУ»



Охранные археологические исследования в исторической части г. Липецка: раскопки на ул. Фрунзе.

Археологические исследования проводились в ноябре 2007 года сотрудниками ЛГНОО «АРХЕОЛОГ» в связи со строительством жилого дома. Заказчик работ - ЗАО «Промстрой».

На раскопе площадью 464 кв.м изучено шесть построек и одна хозяйственная яма. Одна из построек – фундамент дома конца XIX – начала XX вв., остальные – углублены в материк на 0,5 – 1,0 м, небольшие, как правило, подквадратной формы, размерами от 2,5 до 4-х м. Наибольший интерес представляют две постройки. В заполнении одной, кроме большого количества глиняной посуды, найдены: бердыш (конец XVII – начало XVIII вв.), боевой топор, кузнечный молот, крица и обломок каменного жернова, в заполнении другой – стеклянный шар, глиняные детские дисковидные погремушки и восемь оружейных кремней. В одной из построек удалось проследить особенности конструкции ее нижней части: фундамент был сложен из крупных камней, поверх которых настилались доски.

За пределами комплексов найдено большое количество керамики: крупные фрагменты венчиков, крышек, днищ от кувшинов, горшков, мисок, изготовленных на гончарном круге. Керамика разделяется на сероглиняную, белоглиняную, красно-коричневую, поливную, серо-чернолощеную посуду. Из других находок отметим фрагменты фаянсовой и стеклянной посуды (тарелки, чашки, бутылки, штофы, аптекарские пузырьки). Найдены также орудия труда и быта липчан XVII-XIX вв.: железная кирка, клещи, молоток, кочедык, ядро, нож, фрагмент серпа, два замка, кресало для высекания огня, лошадиные и обувная подковы, утюг, серебряная вилка, а также глиняные погремушки и свистульки, несколько медных монет середины XVIII в.



**Мельников
Евгений Николаевич**
сотрудник ЛГНОО «Археолог»,
ассистент кафедры отечественной
истории ЛГПУ



Портсигар. Серебро.

Охранные археологические исследования в исторической части г. Липецка на ул. Кузнечная.

Исследования проводились в марте 2007 года в связи со строительством жилого дома. Заказчик работ – ЗАО «Трест «Ремстройсервис».

Во время работ под обломками лестницы, ведущей в подвал и сложенной из известняковых блоков, найдена металлическая ёмкость с кладом серебряных изделий и монет. Все предметы были обернуты в газету, датированную серединой ноября 1917 года.

Вещей в кладе – около 1 100 экземпляров. Нумизматическая часть клада состоит, в основном, из серебряных монет разного достоинства, медных очень мало. Преобладают серебряные рубли (около 400) с изображением Николая II и Александра III. Есть иностранные монеты – французские, испанские, аргентинские, арабские, турецкие. Все они разновременные – от средневековья до начала XX века. Вероятно, это не нумизматическая коллекция, хозяин набирал их на вес серебра. В состав вещевой части клада входят серебряные портсигары, фужеры, украшенные гравированным орнаментом и позолотой, шкатулка с растительным орнаментом, выполненным в технике перегородчатой эмали, позолоченная внутри.

В настоящее время ведется реставрация находок и их научная обработка.



Монеты. Серебро.



Монеты. Серебро.



Фужер. Серебро.



Шкатулка. Серебро.



Монеты. Серебро.



Ножи и вилка.железо, кость, дерево.



Монета 5 копеек 1730 г. Медь.



Монета денга 1737 г. Медь.



Курительная трубка. Глина.



Гребень. Кость.



Иконка Воскресение Христово. Бронза.

**Чивилев
Владимир Александрович
директор
ООО НПО «Реставрация и Археология»**



Раскопки на Театральной площади в городе Липецке.

В апреле-мае 2007 г. ООО НПО «Реставрация и археология» проведены охранные раскопки на участке строительства офисно-гостиничного комплекса на Театральной площади в охранной зоне исторической части г. Липецка. Заказчик работ – ЗАО «СУ-11 Липецкстрой». Общая исследованная площадь составила 500 кв. м

Прослежено пять последовательно сменяющих друг друга горизонтов, которые позволили реконструировать историю этой части города. Первоначально (видимо, в XVII в.) это была окраина сельского кладбища. Исследовано 3 детских безинвентарных погребения плохой сохранности в деревянных гробах.

В начале XVIII в. ситуация кардинально меняется: строится железодельный завод, р. Липовка перегораживается плотиной, устраивается пруд, что приводит к подъему грунтовых вод и заболачиванию участка. Сохранились остатки мощения и устройства настилов. Строительство жилых построек начинается во второй четверти XVIII в.

Первоначально это был деревянный сруб, а в последствии возводится также деревянное здание на фундаменте из известняковых плит размерами 14 x 8 м. Постройка перекрыта мощной горелой прослойкой, которую можно связать с пожаром 1806 г. После пожара строительство происходит уже по плану регулярной застройки, утвержденному Александром I в 1805 г., и поэтому частично вошедшие в раскоп фундаменты здания XIX в. ориентированы уже несколько иначе.

На раскопе собрана значительная серия керамических материалов XVIII в., найдено около 400 индивидуальных находок, которые происходят преимущественно из построек. Среди них много железных предметов, что не удивительно, учитывая близость железодельного завода. Обращает на себя внимание разнообразие и качество стеклянной посуды. Представлены бутылки, штофы, фляги, флаконы, вазы, кувшины, чаши, бокалы, рюмки, стопы, кружки, стаканы, оконницы, найден стеклянный шар, полый внутри диаметром около 4 см (граната?). Интересна серия глиняных игрушек, среди которых: коники, птички - свистульки, поливная погремушка. В постройках найдено 4 медные монеты 1730, 1737 гг. и времени правления императрицы Елизаветы Петровны. Особого внимания заслуживает натальная иконка прямоугольной формы, отлитая из бронзы, на которой помещено изображение «Воскресение Христово».



**Тропин
Николай Александрович**
заведующий кафедрой российской
истории и археологии
ЕГУ им. И.А. Бунина,
доктор исторических наук.



Заместитель главы администрации
Липецкой области Л.В. Куракова
и Н.А. Тропин на раскопе.

Раскопки в историческом центре города Ельца (ул. Маяковского, д. 5).

Исследования проводились экспедицией ЕГУ им. И.А. Бунина в соответствии с Госконтрактом, заключенным с Управлением культуры и искусства Липецкой области. К работам был привлечен Фонд научного краеведения (И.А. Козмирчук). В них участвовали аспиранты А.А. Иншаков и М.В. Целыковский. Раскопки курировал заместитель главы администрации города В.А. Щепетильников.

Работы имели междисциплинарный характер. Образцы находок переданы на металлографический, почвенный, углеродный, палеозоологический анализы.. Площадь раскопа 448 кв.м. Найдено 232 индивидуальные находки и более 9000 фрагментов керамики. Встречены немногочисленные находки мезолита-неолита (скребки) и эпохи бронзы (керамика). В наибольшем количестве представлены материалы XII - первой половины XVIII вв. С древнерусским временем связаны находки керамики, включая развалы сосудов, жернова, рыболовные грузила, крючки. Интерес представляют две медные монеты: пуло к. XV – н. XVI вв. и полушка 1704 г. Наиболее многочисленны и разнообразны находки XVII - н. XVIII вв.: это изделия из железа (наконечники стрел, ножи, сошник, гвозди, иглы, шлаки и др.), бронзы (перстни, нательные кресты, заклепки), глины (курильная трубка, печные изразцы, игрушки-свистульки, грузила), кожи (фрагменты и обрезки обуви, каблук), отметим также находки бус и пуговиц.

В раскопе изучено 22 сооружения: жилые, хозяйственные постройки и столбовые ямы разного времени. Наиболее ранние сооружения датируются XII в., а также второй половиной XIV- н. XV вв.: 5 хозяйственных ям и столбовые ямы – остатки ограждения усадьбы (?). К. XVI – н. XVIII вв. датируются 4 подпольные ямы – погреба от жилищ. Их площадь 10-16 кв. м. В ямах найдено большое количество индивидуальных находок и развалы сосудов. На полу одного из сооружений расчищен развал печи из камня и кирпича с зелеными поливными изразцами. О зажиточности владельца дома говорят также фрагменты оконного стекла и стеклянной посуды. В этом же сооружении сохранилась деревянная облицовка стены.



Почвовед Э.В. Зазовская и И.А. Козмирчук.



Кресало. Железо.



Горшок. Глина.



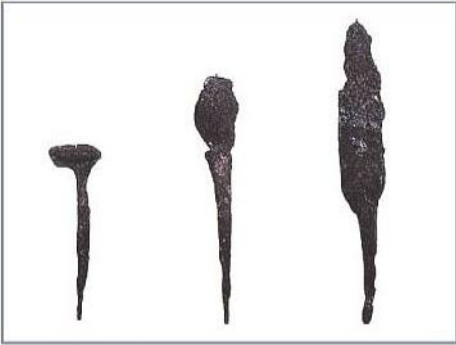
Перстни. Бронза.



Фрагмент горшка. Конец XIV в.



Пломба. Свинец.



Ножи. Железо.



Обувные подковы. Железо.



Накладка на пробку. Бронза.



Наперсный крест. Бронза.



ПЛАН ЭВАКУАЦИИ

**Цельковский
Михаил Владимирович**
Заведующий музеем археологии
ЕГУ им. И.А. Бунина.



Охранные работы в историческом центре города Ельца (ул. Октябрьская, д. 155)

Охранные раскопки проводились экспедицией Елецкого государственного университета им. А.И. Бунина в связи с благоустройством территории и строительством многоэтажного здания. Заказчик работ - УФСБ по Липецкой области.

Площадь раскопа 50 кв. м, мощность культурного слоя до 1,78 м. Судя по старым картографическим материалам, исследованный участок находился за пределами крепости конца XVI в. в непосредственной близости от ее северной стены.

На раскопе зафиксированы культурные слои XVI – XX века, образовавшиеся в результате хозяйственной деятельности жителей города. Найдена значительная серия гончарной керамики и индивидуальные находки XVI – XX веков - повседневные бытовые предметы.

Прослежено три ярко выраженных горизонта. Нижний датируется концом XVI – серединой XVIII вв. Наиболее интенсивная жизнь здесь происходила в XVII веке. Этот горизонт перекрыт прослойкой, связанной с городским пожаром последней трети XVIII в. и бурной строительной деятельностью после него. Верхний горизонт датируется концом XIX – XX вв., когда участок вновь попадает в зону активной городской застройки.



**Мельников
Евгений Николаевич**
сотрудник ЛГНОО «Археолог»,
ассистент кафедры отечественной
истории ЛГПУ



Лепной сосуд.

Раскопки курганного могильника эпохи бронзы у с. Дурово Добринского района.

Памятник находится в 1,5 км южнее с. Дурово. В настоящее время распаивается. Могильник состоит из двух отдельно стоящих курганов. В 2007 г. исследовался курган № 1. Диаметр земляной насыпи 38 м при высоте 1,4 м от уровня современной дневной поверхности.

В ходе работ выявлено одно погребение, расположенное по центру кургана. Могильная яма имела подпрямоугольную форму размерами 4,1 x 2,9 м, ориентирована по линии северо-восток – юго-запад, глубина ее от уровня древней поверхности до 1,5 м. Сверху погребение имело мощное деревянное перекрытие из берёзовых плах, на котором находился лепной сосуд, украшенный зигзагообразным орнаментом. В брёвна перекрытия, у юго-восточного угла были воткнуты две кремневые пластинки, что является уникальным фактом для подобных памятников.

В заполнении могильной ямы, непосредственно под перекрытием по центру, находились кости скелета взрослого человека. Погребение было потревожено в древности. Расположение костей позволяет предположить сидячую позу захороненного человека. Непосредственно под тазовыми костями и вокруг скелета находилась прослойка древесного тлена розового цвета, отличного от древесины перекрытия. Из инвентаря, среди костей грудного отдела, рядом с черепом было обнаружено бронзовое четырёхгранное шило с одним затупленным концом. Второй костяк расчищен на подстилке из берёзовой коры в юго-западном углу могильной ямы. Скелет имел слабо скорченную позу, на левом боку, головой на север. Инвентаря при этом костяке обнаружено не было. Подобные погребения обычно оцениваются как захоронения военных вождей эпохи бронзы.

Курган можно с полной уверенностью считать ограбленным в древности, ещё до разрушения перекрытия. Захоронение можно оценивать как раннесрубное с заметными абашевскими пережитками в погребальном обряде, существовавшими на территории Подонья 3,5 тыс. лет назад.



Остатки деревянного перекрытия.



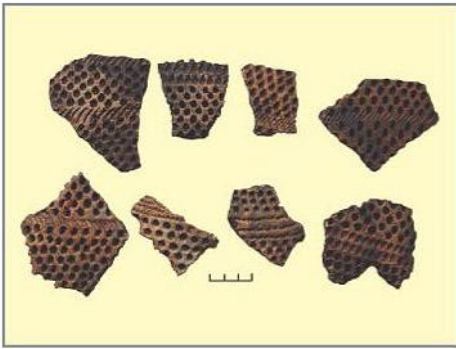
Общий вид.



Шило. Бронза.



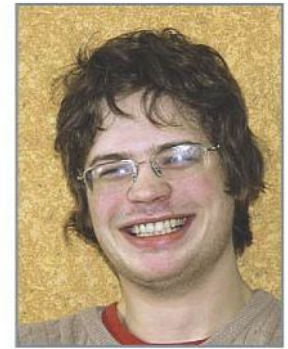
Кремневые пластинки в бревнах
перекрытия могильной ямы



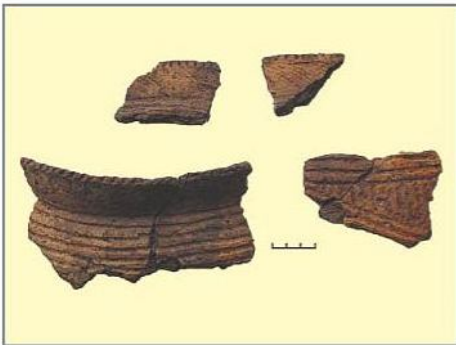
Фрагменты неолитической керамики.
Рязанско-долговская культура.



**Смолянинов
Роман Викторович**
Сотрудник ЛГНОО «Археолог»



**Свиридов
Алексей Андреевич**
Сотрудник ЛГНОО «Археолог»

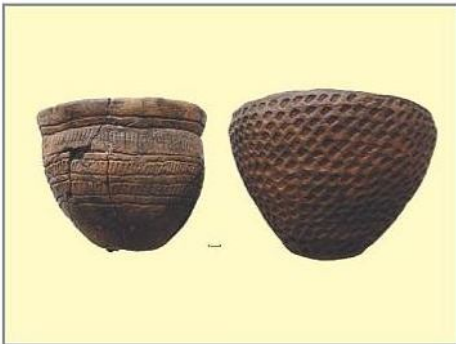


Энеолитическая керамика.
Репинская культура.

Раскопки поселения Васильевский Кордон 1 в Добровском районе.

В 2007 году экспедицией Липецкого государственного педагогического университета и ЛГНОО «Археолог» под руководством Р.В. Смолянинова и А.А. Свиридова были проведены раскопки поселения Васильевский Кордон 1.

Памятник расположен на пойменном останце правого берега реки Воронеж высотой 6 м. Основная часть памятника задернована. Размеры поселения 30 x 60 м. В прошедшем полевом сезоне на памятнике изучено пять углубленных в материк и наземных построек рязанско-долговской культуры эпохи неолита и четыре погребения эпохи бронзы катакомбной и фатьяновской культур. Также обнаружена керамика среднедонской и рязанско-долговской культур эпохи неолита, репинской эпохи эпохи энеолита, катакомбной и фатьяновской эпохи бронзы, раннего железного века, XIII-XIV и XVII-XVIII вв. С памятника происходит большое количество находок из кремня: скребков, скобелей, наконечников и изделий из железа: наконечников стрел, кочедыков, подков, кованых гвоздей.



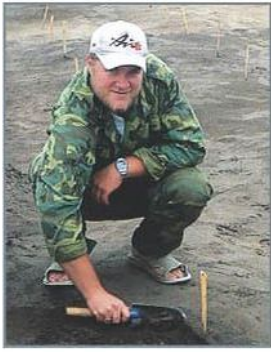
Керамика эпохи бронзы 1 - фатьяновская культура; 2 - ивано-бугорская культура.



Наконечник стрелы, крюк для выдергивания сена, долто, кочедык, подкова. Железо.
XIII-XIV, XVII-XVIII вв.



Общий вид на памятник.



**Сурков
Алексей Владимирович**
Старший преподаватель кафедры
отечественной истории ВГПУ,
кандидат исторических наук.



Процесс работ.

Раскопки поселения Васильевский кордон 7 в Добровском районе.

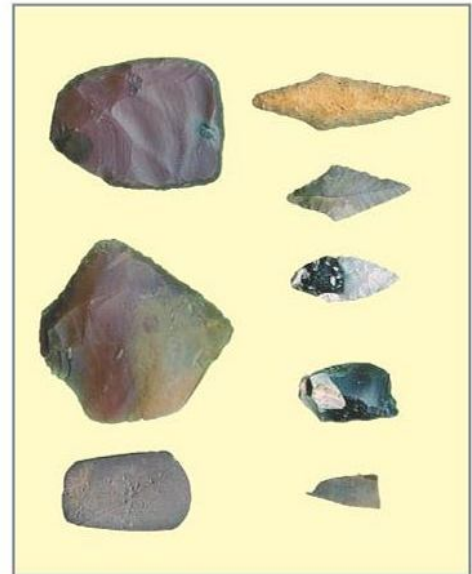
В полевом сезоне 2007 года детской археологической экспедицией «Поиск» при поддержке ЛГНОО «Археолог» под руководством автора было исследовано поселение Васильевский Кордон 7.

Поселение Васильевский Кордон 7 расположено на невысоком береговом валу в правобережной пойме р. Воронеж северо-восточнее хутора Дальний, в Добровском районе. Памятник был обнаружен экспедицией ЛГПУ под руководством А.Н. Бесуднова. В 2007 г. было исследовано 141 кв.м.

Найденные находки показывают, что памятник функционировал начиная с неолита (V тыс. до н.э.). К данной эпохе относится большинство обнаруженных каменных изделий, среди которых наконечники стрел, резцы, скребки, тесла и т.д. Необходимо отметить, что общее количество находок из камня значительно превышает показатели большинства памятников Верхнего Подонья, что является спецификой данного поселения. Керамика эпохи неолита, в основном, принадлежит среднедонской (накольчатый и гребенчатый орнамент), рязанско-долговской и рыбоозерской (ямочно-гребенчатый и ямочно-накольчатый орнамент) культурам. Единичны находки керамики с ромбоямочным орнаментом.

К энеолиту относятся находки керамики среднестоговской и репинской культур, украшенные гребенчатым и ямочным орнаментом. Наиболее интенсивно площадь памятника использовалась населением среднедонской катакомбной культуры, о чем говорят многочисленные находки керамики этого времени и различные ямы хозяйственного назначения и очаги. Интересна находка миниатюрного сосуда без орнамента диаметром около 3 см.

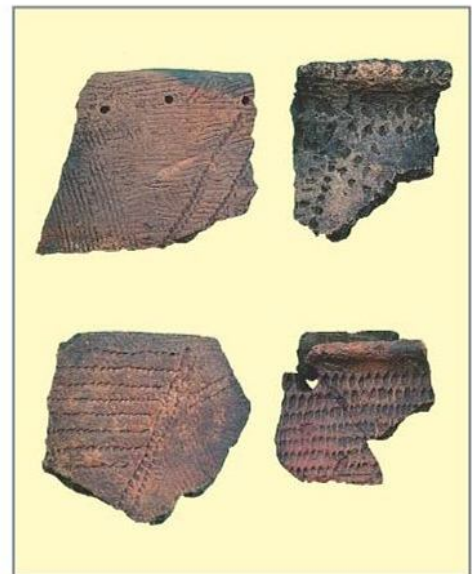
В последующие эпохи памятник оставался практически незаселенным: найдено всего несколько фрагментов керамики с сетчатым орнаментом дяковской культуры раннего железного века и фрагменты гончарного сосуда с поливной глазурью, относящегося к новому времени.



Кремневый инвентарь.



Коллектив экспедиции.



Керамика неолита и энеолита.



Процесс работ.

**Смолянинов
Роман Викторович**
Сотрудник ЛГНОО «Археолог».



Остатки хозяйственной ямы эпохи неолита.
5 тыс. до н.э.

Раскопки поселения Васильевский Кордон 5 в Добровском районе.

В 2007 году экспедицией Липецкого государственного педагогического университета и ЛГНОО «Археолог» под руководством Р.В. Смолянинова были проведены раскопки поселения Васильевский Кордон 5. Памятник расположен на пойменном останце правого берега реки Воронеж на высоте семь метров над уровнем реки, в 4,7 км к юго-востоку от Дёмкинского кордона. Поселение сильно разрушается карьером, ветровой и водной эрозией. Размеры его 70 x 70 м. В 2005 г. А.А. Свиридовым (ЛГПУ) был заложен шурф площадью 16 кв.м. В прошедшем полевом сезоне на памятнике вскрыто 183 кв. м.

В раскопе найдено большое количество глиняных и каменных изделий карамышевского типа и рязанско-долговской культуры эпохи неолита, среднестоговской культуры эпохи энеолита, среднедонской катакомбной и воронежской культур эпохи бронзы, 1-3 вв. н.э. и XVII-XVIII вв. н.э., а также 10 хозяйственных ям, одна из которых, видимо, представляла из себя остатки от постройки эпохи неолита.



Керамика карамышевского типа.
5 тыс. до н.э.



Кремневые изделия.



Общий вид на памятник.





**Иншаков
Александр Андреевич**
ассистент кафедры российской
истории и археологии ЕГУ им. И.А. Бунина



Поселение Аргамач-Пальна 5.

Раскопки поселения Аргамач–Пальна 5 в Елецком районе и разведочные работы в Долгоруковском районе.

Поселение Аргамач-Пальна 5 расположено на левом высоком (40 – 45 м) берегу р. Пальна. Оно впервые обследовано в 1991 году в ходе совместных работ Воронежского государственного университета и Елецкого пединститута. В 1991, 1995 годах отрядом экспедиции ЕГПИ под руководством Н.А. Тропина на памятнике вскрыто 133 кв.м. Исследования поселения возобновлены в 2006 г. под руководством автора. Изучено 160 кв. м в южной части поселения.

В 2007 году работы были сосредоточены в юго-восточной части русской средневековой усадьбы с производственными постройками. Обнаружены предметы продукции древних гончаров: пряслица, рыболовные грузила и многочисленные фрагменты круговой посуды, в том числе бракованной. Выявленные столбовые ямы от ограды позволили маркировать границу производственного комплекса и определить его общую площадь, которая составила около 600 кв. м. Раскопками на сегодняшний день изучено только 517 м.

Помимо этого, исследования проводились на разрушаемом новообразующимся оврагом участке поселения. По завершению исследований на памятнике проведены работы, направленные на сохранение природного ландшафта местности: раскоп засыпан и выложен дёрном, в верховьях нового оврага посажено 10 молодых деревьев.

Отрядом археологической экспедиции ЕГУ совместно с Центром детского и юношеского туризма Елецкого района проведено обследование р. Свишня (правый приток р. Быстрая Сосна) в Долгоруковском районе.

Выявлено 8 памятников археологии (один из них многослойный) и городище у с. Свишня. Наибольшее количество поселений относится к культурной группе типа Каширка – Сиделки (вторая половина III – начало IV вв. н. э.) – 5, три датируются древнерусским временем (XII - XV вв.), два можно отнести к позднему средневековью и один – к раннему железному веку (городецкая культура VII - II вв. до н.э.).



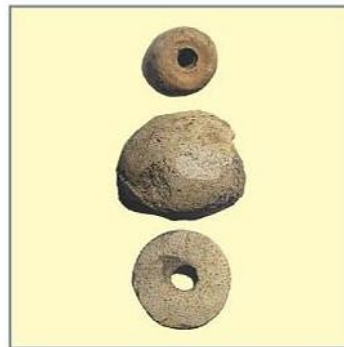
Зачистка материка.



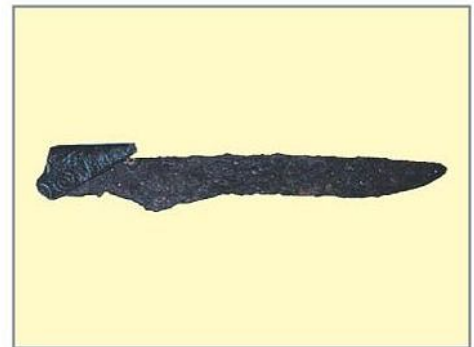
Столбовые ямы от ограждения
средневековой усадьбы к. XIV- н. XV вв.



Перстень XIV-XVII вв.



Рыболовное грузило и пряслица.
Глина. XIV - н.XV вв.

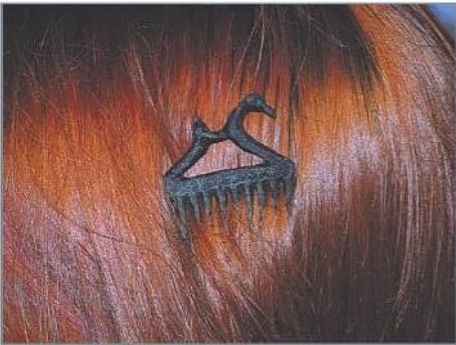
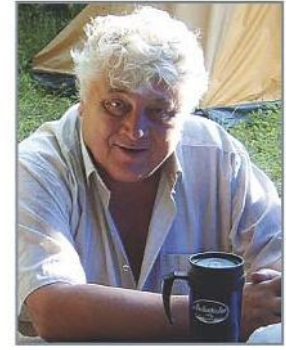


Нож и фрагмент накладки с циркульным
орнаментом к. XIV - н. XV вв. Железо. Кость.



Общий вид на раскоп.

Пряхин
Анатолий Дмитриевич
профессор Воронежского университета,
доктор исторических наук.



Гребень. Бронза.

Раскопки Воргольского городища в Елецком районе.

Раскопки проводила экспедиция Елецкого государственного университета им. И.А. Бунина при участии Воронежского государственного университета (руководители А.Д. Пряхин и Н.А. Тропин) в соответствии с Госконтрактом, заключенным с Управлением культуры и искусства Липецкой области. В работах участвовали аспиранты А.Н. Голотвин, А.А. Иншаков, М.В. Цельковский.

В 1960-е гг. и в 1980 г. исследования на памятнике проводил А.Д. Пряхин, в 1981 г. - В.И. Беседин и Ю.П. Матвеев. Общая вскрытая площадь - 1404 кв. м. В прошедшем полевом сезоне изучено 320 кв.м. Мощность культурного слоя 0,3-0,75 м.

В процессе раскопок встречены материалы средней бронзы (воронежская культура), раннего железного века (городецкая культура и сарматское время), славяно-русские материалы боршевского времени IX-XI вв. и позднего средневековья (XVI-XVII вв.).

Находки средней бронзы представлены керамикой воронежской культуры, черешковым наконечником кремневой стрелы, двух скребков, глиняного пряслица. Среди материалов городецкой культуры фрагменты посуды с «рогожным» орнаментом и биконическое пряслице. Сарматская эпоха представлена наиболее многочисленной серией керамики, включая и 35 фрагментов сероглиняной гончарной посуды первых веков н.э., железной фибулой, серией пряслиц и др.

Материалы славяно-русского времени IX-XI вв. представлены лепной и гончарной посудой. В числе индивидуальных находок монисто, изготовленное из арабского серебряного дирхема второй четверти IX в., бронзовый гребешок с навершием в виде головы птицы, серебряное височное кольцо радимичей, мордовская трапециевидную подвеску, две бусины: сердоликовая и глазчатая стеклянная, сверленных астрагала, серия железных предметов. С IX-XI вв. связано наибольшее количество сооружений, среди которых остатки двух жилищ срубного типа, десяти хозяйственных построек, надвратной башни и оборонительной стены.

Значительна серия посуды XVI-XVII вв. Найдена сапожная подкова, подковные гвоздики, фрагмент погремушки из глины, иглы. С этим временем связаны столбовая яма и две канавки – остатки колеи от дороги



Бусина. Сердолик.



Монисто из дирхема. Серебро.



Височное кольцо. Серебро.



Наконечник стрелы. Кремень.





**Обломский
Андрей Михайлович**
Заведующий группой
археологии эпохи Великого
переселения народов
Института археологии РАН,
доктор исторических наук.



**Козмирчук
Игорь Анатольевич**
Председатель ЛГОО «Фонд
научного краеведения
Липецкой области».



Парное погребение. Конец XII -
начало XIII вв.

**Исследования поселения и могильника Ксизово-17
в Задонском районе.**

Раскопки проводила Раннеславянская экспедиция ИА РАН (нач. А.М. Обломский) совместно с Фондом научного краеведения Липецкой обл. (рук. И.А. Козмирчук). Общая исследованная площадь - около 1110 кв. м.

Кроме комплексов позднеимского и гуннского времени, обнаружены материалы эпох энеолита, бронзы (ямной, катакомбной, абашевской и срубной культур), раннего железного века (городецкой и лесостепной скифской культур, в т.ч. серия хозяйственных ям), постройка для помола зерна с двумя жерновами ручной мельницы эпохи Древней Руси (XII - XIII вв.). Материалы поселения середины III – первой половины IV в. относятся к культурной группе типа Каширки-Седелок (находки из культурного слоя, нескольких хозяйственных ям и 5-ти построек). Удалось уточнить хронологию этого периода (найдена железная двучленная "воинская" фибула со сплошным приемником и несколько украшений из бронзы).

Уточнена взаимная планировка поселения и могильника гуннского времени. Раскопано 30 погребений, из них гуннского периода (последняя четверть IV – V в.) – 11, древнерусского (XII – первая половина XIII в.) – 11, современное – 1, прочие неопределимые. Из ранних захоронений, исследованных в 2007 г., интерес представляют погребения с имитацией фибул-цикад, с серьгами с полиэдрическими окончаниями и набором стеклянных бус, с поясной и обувными пряжками и сохранившимися остатками кожаных сапог. Исследована также каменная вымостка-алтарь гуннского периода.

В одном из древнерусских погребений обнаружен набор женских украшений, характерный для вятичей (5 височных семилопастных колец, браслет из витого дрота, решетчатый перстень), в парном погребении двух мужчин – фрагмент парчовой ткани, еще в двух могилах – по одному перстню, в т.ч. один – решетчатый.

Население, хоронившее умерших на могильнике в середине 1 тыс., было этнически смешанным. Продолжено изучение антропологической коллекции, которое проводит доктор естественных наук Я. Главова (Чехия, г. Мост).



Набор вятических украшений
из погребения 37. Бронза.



????????????????????????????????



Общий вид на памятник.



Кувшин, поясная и обувные
пряжки из погребения 56.
Глина, серебро, кожа.



????????????????????????????????



Вал и ров Ксизовского городища
(до раскопок)



Остатки деревянной стены скифской эпохи.



Развал сосуда эпохи бронзы.



Следы пожара, уничтожившего раннюю
оборонительную конструкцию.

Иншаков
Александр Андреевич
ассистент кафедры российской истории
и археологии ЕГУ им. И.А. Бунина



Раскопки городища у села Ксизово Задонского района.

Совместная экспедиция Елецкого государственного университета им. И. А. Бунина и ЛРОО «Фонд научного краеведения Липецкой области» продолжила изучение памятника, начатое в 2006 г. Н.А. Тропиным. Раскопки проводились под руководством А.А. Иншакова (ЕГУ) и кандидата исторических наук Ю.Д. Разуваева (ВГПУ) при участии И.А. Козмирчука (ФНК). Исследована оборонительная линия укреплений городища на участке, подверженном разрушительному воздействию эрозионных процессов.

В раскопе площадью 96 кв.м найдена керамика разных эпох: от неолита до средневековья. Выявлены деревоземляные укрепления скифского периода раннего железного века (V-III вв. до н.э.), капитально перестраивавшиеся не менее трех раз. Установлено, что существовавшая первоначально деревянная стена, как и примыкавшая к ней наземная постройка, была уничтожена пожаром. Видимо, практически сразу жители поселка соорудили ров и вал, по гребню которого возвели новую стену, но уже плетневой конструкции. В свою очередь, и эта стена полностью сгорела, после чего укрепления были существенно усилены новым, более глубоким, рвом, и высоким валом. Тогда же, или позднее, появились вторые, внешние, вал и ров, ныне полностью сnivelированные.

Судя по стратиграфическим наблюдениям, насыпь вала была использована при сооружении какой-то конструкции древнерусского времени, можно предположить, имевшей оборонительное назначение.



Насыпь вала.



Ю.Д. Разуваев, И.А. Козмирчук,
Н.А. Тропин на раскопе.





**Уваркин
Степан Викторович**
сотрудник ЛГНОО «Археолог»



Изделия из металла.

Работы в церкви Покрова Пресвятой Богородицы в с. Репец Задонского района.

В сентябре 2007 года экспедицией ЛГНОО «Археолог» проведены археологические исследования в здании церкви Покрова Пресвятой Богородицы села Репец. Необходимость проведения работ была связана с начавшейся расчисткой пола перед реставрацией церкви.

Церковь Покрова Пресвятой Богородицы построена в конце XVIII века (предположительно в 1767 году) в своем имени помещиком Иваном Осиповичем Кожным. Архитектор неизвестен, однако по отдельным стилистическим особенностям некоторые исследователи приписывают авторство Растрелли.

Интерьеры храма также выполнены в стиле позднего барокко. Поражает изобилие лепного декора, что необычно для небольшого провинциального храма. Внутреннее и внешнее убранство по своему исполнению и богатству уникально. К сожалению, в настоящее время лепное убранство почти полностью утрачено.

Внутренняя часть церкви была расчищена до уровня пола, в изъятom слое земли был найден 31 крупный развал лепного декора, более тысячи отдельных элементов лепнины, единичные фрагменты глиняной посуды, несколько железных изделий. Расчищены декоративные выступы, прилегающие к стенам, и нижняя часть стен, достаточно хорошо сохранившие лепнину.

Найденные элементы лепного декора и другие находки предполагается использовать в процессе реставрации.



Фрагмент капители.



Церковь Покрова Пресвятой Богородицы
в с. Репец.



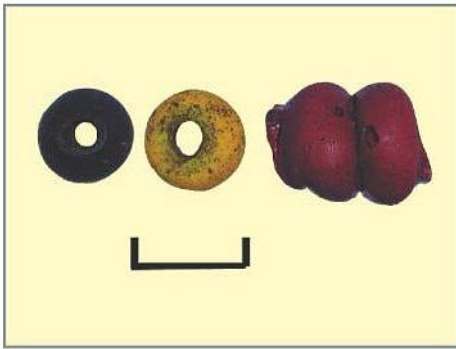
Часть капители на месте находки.



Расчищенный декоративный
выступ в нижней части стены.



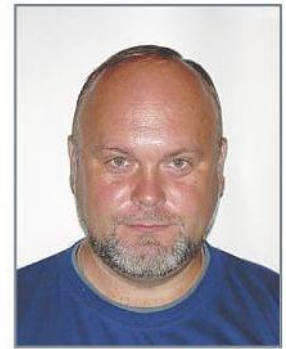
Фрагменты лепного декора,
сохранившиеся на стенах.



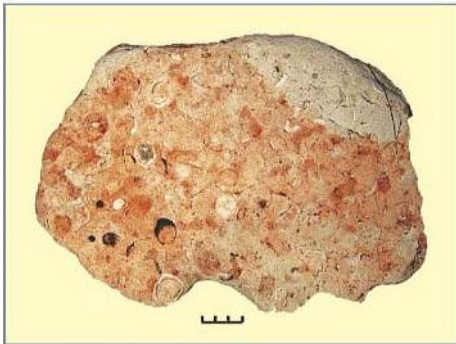
Бусы. Стекло.



Акимов
Денис Валерьевич
доцент исторического
факультета ВГУ,
кандидат исторических наук



Бирюков
Игорь Егорович
начальник отдела археологии
и историко-культурных земель
ГУК «Государственная дирекция
по охране культурного наследия
Липецкой области»



Обломок жернова.

Раскопки городища Крутогорье в Липецком районе.

Раскопки проводились Воронежским отрядом археологии эпохи Великого переселения народов «Вентгард» (руководитель – к.и.н. Д.В. Акимов) и ГУК «Государственная дирекция по охране культурного наследия Липецкой области» (руководитель – И.Е. Бирюков). Кроме раскопа площадью 148 кв. м в районе первой (южной) линии укреплений зачищено обнажение осыпающегося оврага. На раскопе изучена одна хозяйственная и несколько столбовых ям первой половины I тыс. н.э. Яма датируется первыми веками н.э. (позднесарматское время), в ней обнаружена зооморфная ручка сероглиняного гончарного кувшина северокавказского производства. Столбовые ямы, возможно, связаны с конструкцией большого наземного дома (постройка 1), следы которого прослеживались в предыдущие годы.

Наиболее массовые находки – фрагменты лепной, реже – гончарной и лощеной керамики. Часто встречались обломки глиняных конических грузил от вертикального ткацкого станка. Среди индивидуальных находок обращают на себя внимание бронзовая прямоугольная обойма пряжки с частыми насечками по периметру, бусины: витая из красного глухого стекла, две – округлой формы из синего и желтого глухого стекла, а также ограниченная вставка в перстень из голубого полупрозрачного стекла. Интересной находкой является обломок жернова от ручной мельницы из мягкой породы камня (ракушечника?). Среди других находок – пряслица, преимущественно, биконические, одно из которых орнаментировано точечным узором, бытовые предметы из металла (обломки ножей, шильев, игл); железное колечко от кольчуги. Подавляющая часть находок связана со слоем гуннского времени (середина I тыс. н.э.).

Зачистка обнажения в районе внешней линии укреплений городища полностью подтвердила гипотезу об оборонительной функции этого валообразного возвышения. Под ним обнаружены остатки углубленного сооружения со следами сгоревших столбов и плах на дне – видимо, остатки древнего рва, который был намеренно уничтожен и засыпан, вследствие чего и образовалось валообразное возвышение, используемое в гуннское время.



Обойма от пряжки. Бронза.



Хозяйственная яма позднесарматского времени.



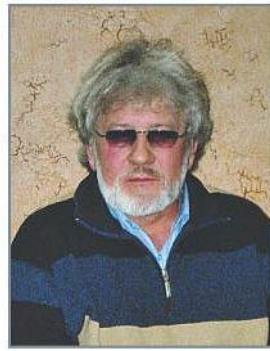
Пряслице. Глина.



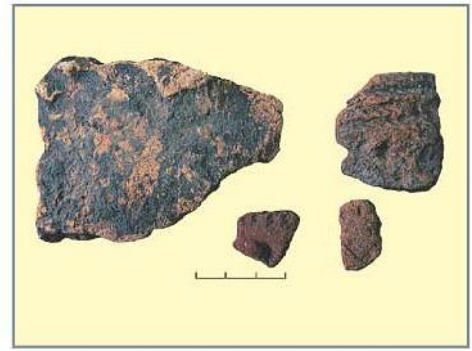
Вставка в перстень. Стекло.



Смолянинов Роман Викторович
Сотрудник ЛГНОО «Археолог»



Бессуднов Александр Николаевич
Президент ЛГНОО «Археолог»,
заведующий кафедрой отечественной истории ЛГПУ,
кандидат исторических наук



Фрагменты керамики. 1,3,4. Среднедонская катакомбная культура. 2. Репинская культура. 1, 2 - п. Сокольский мост 11; 3, 4 - п. Сокольский мост 8

Разведочные работы на территории Липецкой области.

В 2007 году экспедицией Липецкого государственного педагогического университета и ЛГНОО «Археолог» под руководством Р.В. Смолянинова и А.Н. Бессуднова были проведены разведочные работы в бассейне реки Воронеж (левый приток реки Дон) в Липецком, Добровском районах Липецкой области и городе Лебедежь.

Всего было обследовано 29 археологических объектов, из которых 26 впервые выявлены. Все найденные памятники относятся к поселениям и местонахождениям керамики. В городе Лебедежь проводились разведочные исследования на месте строительства частного дома.

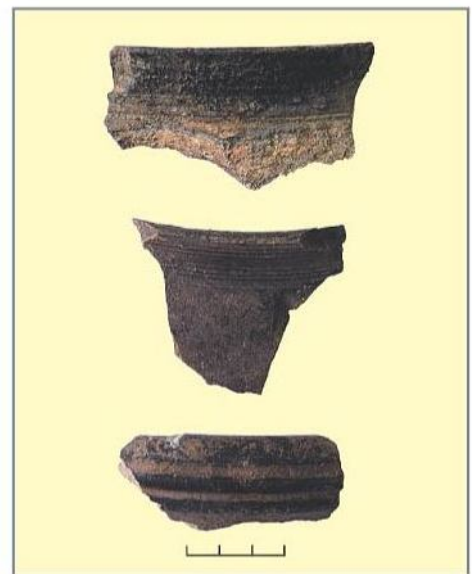
Наиболее интересными из выявленных памятников является поселение Васильевский Кордон 11 в Добровском районе, где в разведочном шурфе найдены только материалы рязанско-долговской культуры эпохи неолита, а также стоянки у города Липецка на месте предполагаемой закладки карьера для добычи песка: Сокольский Мост 8 и Сокольский Мост 11, где обнаружены материалы эпохи неолита - среднедонской культуры, энеолита - репинской культуры и бронзы – среднедонской катакомбной культуры.



Обломок железного ножа и глиняная бутылка. XVIII-XIX вв. Поселение Васильевский Кордон 12



Месторасположение поселений. Сокольский мост 8 - 12.



Обломки глиняной посуды. XVIII-XIX вв. г. Лебедежь.



Пест. Камень. Поселение Вербилово 12.

**Зиньковская
Ирина Владимировна**
Доцент исторического факультета ВГУ,
кандидат исторических наук.



Пряслица. Глина.
Поселения Вербилово 10 и 12.

Археологические разведки в бассейне реки Воронеж.

Археологическая экспедиция Воронежского государственного университета (рук. И.В. Зиньковская) и Государственной дирекции по охране культурного наследия Липецкой области (рук. И.Е. Бирюков) проводила разведки в бассейне правого берега р. Воронеж в Липецком и Добровском районах. Обследовались участки предполагаемого строительства, проводился мониторинг известных памятников.

Всего обследован 21 памятник, из них 8 выявлено впервые. Это 19 поселений, 1 курганный комплекс и 1 курган. Исследования проводились в основном на двух участках (районы сел Вербилово и Хрущевка). Все памятники находятся на правом берегу р. Воронеж (первая надпойменная терраса, высокий коренной берег, дюны в пойме реки). Подавляющая часть поселений – многослойные. Обнаружены свидетельства эпохи бронзы (катакомбная, воронежская и срубная культуры II тыс. до н.э.), материалы раннего железного века: городецкая культура (I тыс. до н.э.), сарматское время (первые века н.э.) и позднеримское или гуннское время (2-я четверть – середина I тыс. н.э.). На 3-х поселениях обнаружены материалы древнерусского времени (XII-XIV веков), на многих выявлены свидетельства XVII-XIX веков. Курганы, вероятно, относятся к эпохе бронзы, хотя не исключены погребения других эпох. Кроме керамики, на поселениях найдены глиняные прясла, обломки глиняных грузил, изделия из камня, железные ножи, наконечник, медная монета «денга» XVIII века, изделия из чугуна. Большая часть находок относится к позднему времени, хотя есть предметы и раннего железного века.

Отметим концентрацию поселений раннего железного века, которые тяготеют к уже известным городищам (Сырское, Ленино, Вербилово), составляя их округу. Интересно селище древнерусского времени Хрущевка б, которое судя по насыщенности материалами и их разнообразию являлось центром сельскохозяйственной округи. Материалы XVII-XIX веков интересны для изучения территории сел Хрущевка и Вербилово, материальной культуры их жителей.



Фрагменты гончарной посуды XVIII-XIX вв.
Поселение Вербилово 10.



Поселение Немков Лог 1.



Вток. Железо.
Поселение Вербилово 10.



Нож. Железо.
Поселение Вербилово 10.

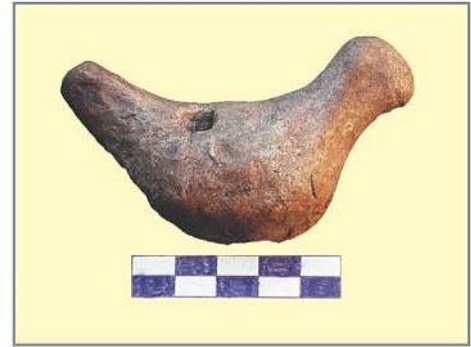




**Кудряшов
Александр Геннадиевич
Сотрудник ЛГНОО «Археолог»**



**Клюкойть
Артем Александрович
Сотрудник ЛГНОО «Археолог»**



Свистулька. Глина. Добринский р-н.

Разведочные исследования ЛГПУ и ЛГНОО «Археолог» в Добринском и Грязинском районах.

В сентябре 2007 года разведочные отряды совместной археологической экспедиции ЛГПУ и ЛГНОО «Археолог» проводили обследование бассейнов рек Матрёнка в Добринском районе (рук. А.Г. Кудряшов) и Байгора в Грязинском районе (рук. А.А. Клюкойть).

В ходе проведения исследования в Добринском районе было выявлено 9 ранее неизвестных памятников: 1 поселение, 4 одиночных кургана и 4 парных могильника. Почти все насыпи, относящиеся, вероятно, к эпохе поздней бронзы, ежегодно распахиваются. На поселении обнаружена керамика срубной культуры эпохи бронзы и обломки гончарных сосудов XIX века. При обследовании правого берега реки обнаружен фрагмент керамики катакомбного времени.

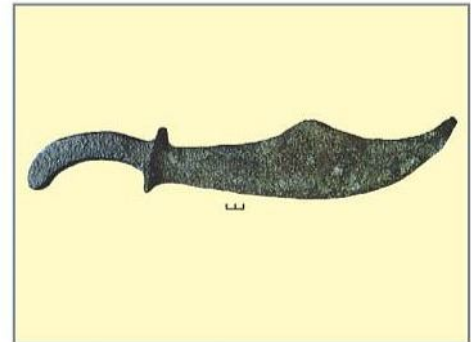
Краеведом Добринского района В.Н. Волокитиным на территории карьера между селом Богородицкое и посёлком имени Ильича (правый берег р. Плавутка) были обнаружены кости мамонта. При обследовании карьера и его окрестностей выявлено поселение эпохи поздней бронзы Ванино-2. В.Н. Волокитиным была предоставлена для изучения коллекция археологических находок, состоящая из обломка кварцитового наконечника стрелы покровско-абашевского времени с ромбовидным черешком и двух предметов из песчаника неясного назначения. Предметы имеют шаровидную форму около 5 см в диаметре с односторонними прямоугольными углублениями. Кроме того, краевед передал керамическую крестовидную ручку от сосуда и обломок глиняной свистульки XIX в.

Директором Нижне-Матрёнской школы В.В. Бабушкиным был передан для изучения короткий железный меч-ятаган, вероятно, татарского происхождения (XVII в.).

В Грязинском районе выявлено 10 археологических объектов: 5 поселений 4 местонахождения и 1 курган. Местонахождения относятся к эпохе бронзы, XIX-XX вв., XVI в., XVIII в. Два поселения относятся к эпохе бронзы, одно - многослойное и содержит материалы эпохи бронзы, раннего железного века и XVIII в., еще один памятник датируется XVIII-XIX вв.



Фрагменты керамики с поселений. Грязинский р-н.



Короткий татарский меч-ятаган. Железо. XVII в. Предоставлен В.В. Бабушкиным.



Пластина. Кремль. Грязинский р-н.



Обломок наконечника стрелы. Кварцит. Добринский р-н.



Кость мамонта. Добринский р-н. Найдена В.Н. Волокитиным.



Кремень. Поселение Большой Липяг 2.
Работы Д.В. Акимова



Камень-терочник.
Поселение Большой Липяг 2.
Работы Д.В. Акимова.



Курган у с. Колоусовка. Грязинский район.
Работы С.В. Ивашовой.



Поселение Задонское южное.
Город Задонск. Работы Д.В. Акимова.

Разведочные работы на территории Липецкой области.

В 2007 г. обследовались бассейны рек, а также участки в зонах хозяйственного освоения. Разведочные работы проводили практически все археологические организации Липецкой области, а также ВГУ. Кроме наиболее крупных исследований, которые нашли отражение в отдельных статьях, хотелось бы отметить следующие работы:

1. Разведки в пределах Становлянского, Задонского, Хлевенского районов, а также в округе городища Крутогорье проведены археологической экспедицией ВГУ (рук. Д.В. Акимов) и ГУК «Государственная дирекция по охране культурного наследия Липецкой области» (рук. И.Е.Бирюков). Обследовано 4 поселения и 1 местонахождение, из них 2 поселения выявлено впервые. Из них 3 объекта в Задонском районе и 2 в Липецком. На одном поселении выявлены материалы эпохи бронзы (воронежская и катакомбная культуры II тыс. до н.э.); на 3-х поселениях обнаружены материалы раннего железного века (городецкая культура – I тыс. до н.э., сарматское время – первые века н.э.); на 2-х древнерусского времени (XIII-XIV века); на 3-х объектах найдены материалы позднего времени (XVII-XIX веков).

2. В Тербунском районе в бассейне р. Кобылья Снова работал отряд археологической экспедиции ВГУ (рук. Мартынюк П.Ю.). Впервые выявлено 4 курганные группы (всего 32 насыпи), вероятно, эпохи бронзы, а также 2 поселения, на которых обнаружены материалы срубной культуры бронзового века (1) и первых веков нашей эры (2).

3. Отряд ЛГНОО «Археолог» под руководством Н.Д. Ивашовой проводил обследование бассейна р. Куйманки в Лебедянском районе. Впервые выявлено 3 поселения: на двух обнаружены материалы второй четверти I тыс. н.э. и XVIII – XIX вв., на одном - невыразительная керамика эпохи бронзы, раннего железного века и XVIII – XIX вв. На территории сел Докторово и Куймань определены участки распространения культурного слоя XVIII – начала XX вв.,

4. На территории Добринского района работал отряд ООО НПО «Реставрация и Археология» под руководством С. Левицкого. Впервые выявлено 4 курганные группы, вероятно, эпохи бронзы.

5. Еще один отряд ООО НПО «Реставрация и Археология» под руководством С.В. Ивашовой проводил разведочные работы на территории Грязинского района. Обследовано 3 поселения, вновь выявлено 2 курганные группы и 2 кургана, вероятно, эпохи бронзы.



Речка Куйманка. лебедянский район.
Разведки Н.Д. Ивашовой.





